



SYNDICAT D'AMÉNAGEMENT DES RIVIÈRES DU BANDIAT, DE LA TARDOIRE ET DE LA BONNIEURE (SYBTB)

RAPPORT D'ACTIVITÉS 2019

POUR LE POSTE D'APPRENTIE TECHNICIENNE DE RIVIÈRE



La Bellonne

Typhaine
GOYER

SYBTB
La petite rivière
16 110 AGRIS



SOMMAIRE

I. Evolution du syndicat.....	3
I.1. Collectivités adhérentes	3
I.1. Comité syndical et délégués syndicaux	6
I.2. Élection	6
I.2. Président, vices présidents et bureau	6
II. Organisation du SyBTB	7
II.1. Changement de secrétaire comptable.....	7
II.2. Les postes de Technicien Rivière.....	7
I.2.1. Moyens techniques	7
I.2.2. Gestion administrative	7
I.3. Lien avec les nouveaux membres, institutions et syndicat amont	8
I.3.1. CDC Charente limousine.....	8
I.3.2. EPTB de la Charente	8
I.3.3. Financement du SyBTB	8
I.3.4. Lien avec les gestionnaires amont.....	9
III. Bilan d'exécution des missions.....	10
III.1. La Jussie.....	10
III.1. Mise en place de pièges à empreintes.....	11
III.2. Communication	12
III.2.1. Site internet et LOGO	12
III.2.1. Interventions grand public	12
III.2.1. Reconnaissance en canoë des travaux sur la Tardoire	12
IV. Synthèse sur l'état des cours d'eau	13
IV.1. Etat des lieux de la zone blanche	13
V. Rapport de stage pour le BTSA GEMEAU	16
VI. Bilan temporel et financier de ces missions	17
I.4. Synthèse du temps consacrée à chaque mission.....	17
VII. Bilan financier de ces missions pour 2019.....	19
ANNEXES.....	20

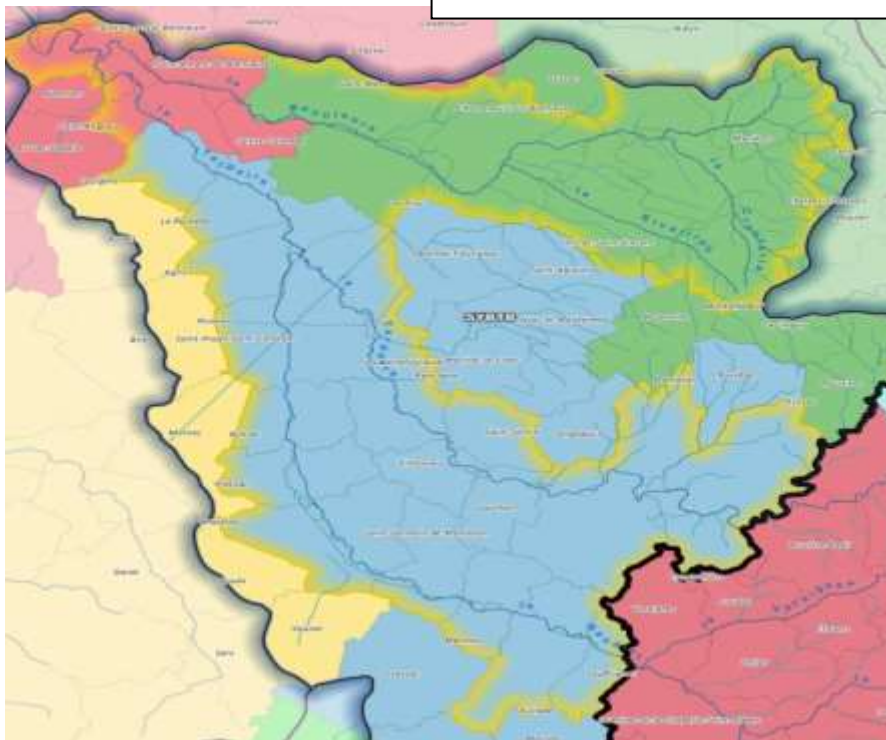
I. Évolution du syndicat

Le Syndicat d'Aménagement des rivières du Bandiat, de la Tardoire et de la Bonnieure (SyBTB) est né de la fusion en juillet 2017, des trois anciens Syndicats de rivière : le SIAHP de la Tardoire, le SIAH de la Bonnieure et le SIAH du Bandiat.

I.1. Collectivités adhérentes

Le syndicat au **1^{er} janvier 2018 a changé de statut** (passage en syndicat mixte) et de **membres** (passage des communes aux EPCI). Ainsi, le syndicat, **début 2018, a pour membres 4 EPCI** et ne couvrait que la surface des communes anciennement adhérentes.

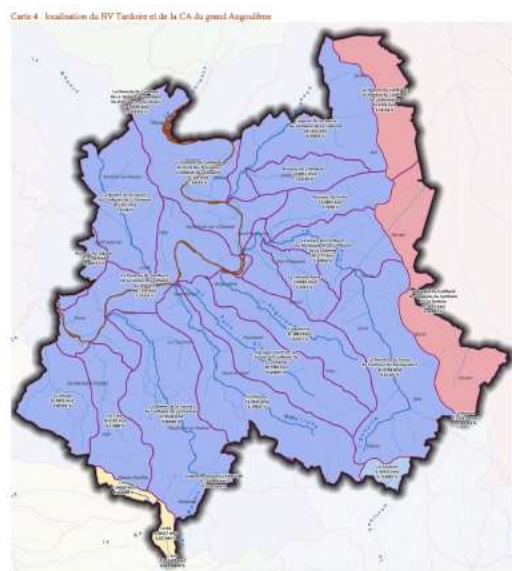
Figure 1 : Territoire en compétence SyBTB au 1^{er} janvier 2018



Suite aux élections du 14 mars 2018, le syndicat a délibéré le 23 mars 2018 pour pouvoir **étendre son périmètre à l'ensemble de la surface du bassin versant de la Tardoire Charentaise et de faire adhérer la dernière EPCI (CDC Lavalette Tude Dronne) située sur le bassin versant.**

Les cartes suivantes montrent le territoire des EPCI qui sont sur le bassin versant de la Tardoire.

Figure 2 : Territoires des EPCI et du BV de la Tardoire



Il a fallu attendre la délibération des 4 EPCI déjà adhérentes et les délibérations de chaque commune de la Communauté de Communes Lavalette Tude Dronne pour que le **préfet de la Charente puisse valider les nouveaux statuts, le 12 octobre 2018.**



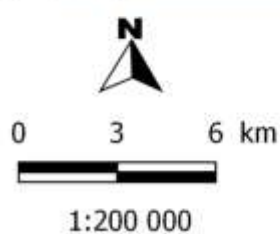
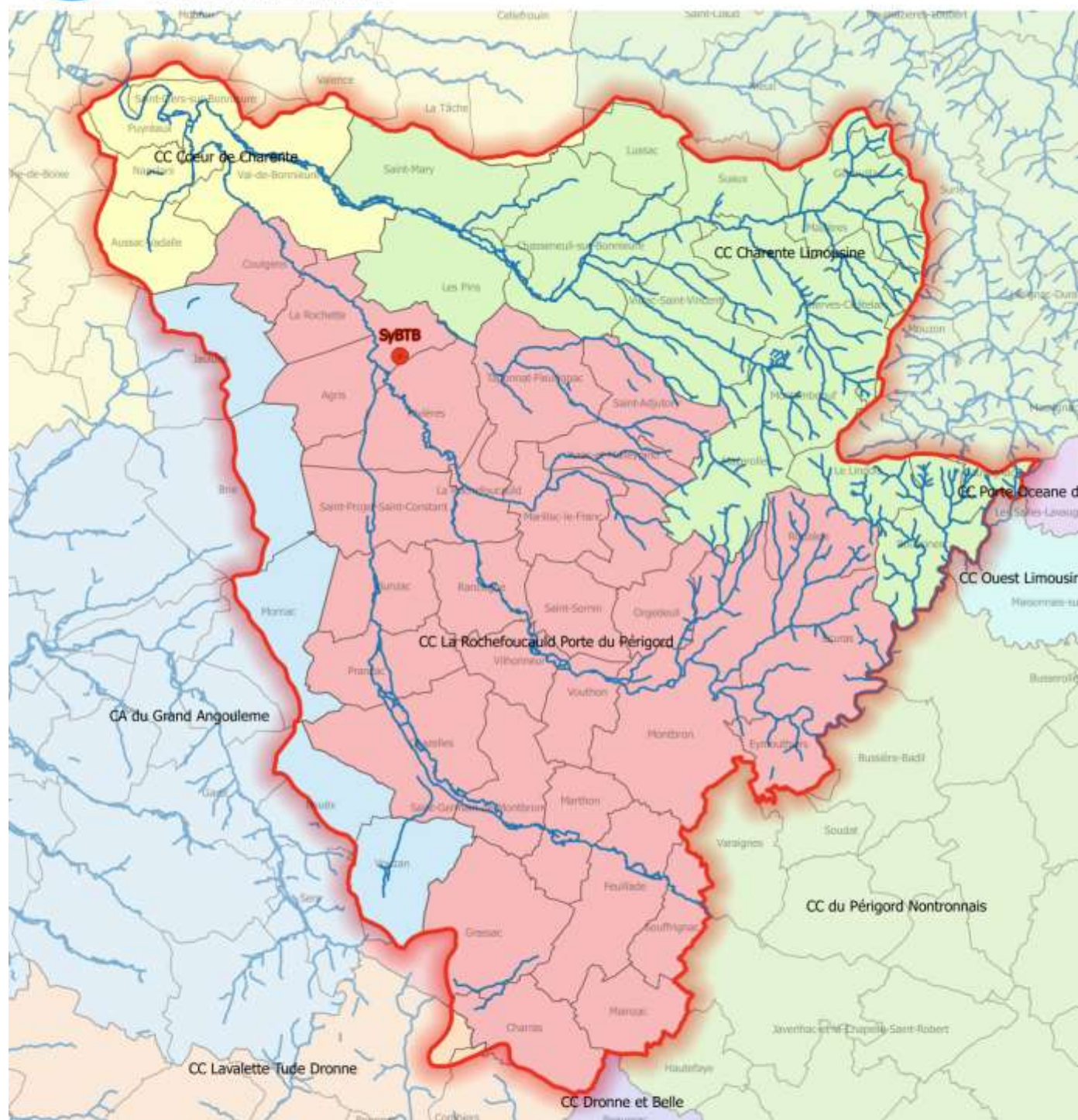
Le syndicat regroupe ainsi **fin 2018, 5 EPCI à FP.**

- la **Communauté d'Agglomération du Grand Angoulême** (7 communes) : Bouëx, Brie, Garat, Jauldes, Mornac, Sers et Vouzan.
- la **Communauté de Communes Charente Limousine** (22 communes) : Chasseneuil-sur-Bonnieure, Cherves-Châtelars, Genouillac, Le Lindois, Les Pins, Lésignac-Durand, Lussac, Massignac, Mazerolles, Mazières, Montemboeuf, Mouzon, Nieuil, Roumazières-Loubert, Roussines, Saint-Claud, Saint-Mary, Sauvagnac, Suaux, Suris, Verneuil et Vitrac-Saint-Vincent.
- la **Communauté de Communes Cœur de Charente** (9 communes) : Aussac-Vadalle, Cellefrouin, La Tâche, Mouton, Nanclars, Puyréaux, Saint-Ciers-sur-Bonnieure, Val-de-Bonnieure et Valence.
- la **Communauté de Communes La Rochefoucauld-Porte** du Périgord (29 communes) : Agris, Bunzac, Charras, Chazelles, Coulgens, Ecuras, Eymouthiers, Feuillade, Grassac, La Rochefoucauld, La Rochette, Mainzac, Marillac-le-Franc, Marthon, Montbron, Orgedeuil, Pranzac, Rancogne, Rivières, Rouzède, Saint-Adjutory, Saint-Germain-de-Montbron, Sain-Projet-Saint-Constant, Saint-Sornin, Souffrignac, Taponnat-Fleurignac, Vilhonneur, Vouthon et Yvrac-et-Malleyrand.
- la **Communauté de Communes Lavalette Tude Dronne** (2 communes) : Combiers et Rougnac.

Aujourd'hui, le syndicat couvre 69 communes, 35000 habitants, 500 km de cours d'eau et un bassin versant de 900km² (cf. carte suivante).

Le périmètre hydrographique du SyBTB correspond à une cohérence de bassin versant délimité par la limite départementale (Charente/Dordogne/Haute-Vienne).

Le siège de la collectivité est maintenant basé à La petite rivière 16110 AGRIS.



Source: IGN Scan 25
SyBTB - Q.VIAL

Légende

- Localisation SyBTB
- Communes
- Bassin versant SyBTB 16
- Cours d'eau

EPCI

- CA du Grand Angoulême
- CC Charente Limousine
- CC Coeur de Charente
- CC La Rochefoucauld Porte du Périgord
- CC Lavalette Tude Dronne

Figure 3 : Périmètre de compétence du SyBTB fin 2018

I.1 Comité syndical et délégués syndicaux

Le SyBTB est **administré par un Comité syndical composé de 37 délégués** disposant d'une voix délibérative et de 37 suppléants suite aux changements de statut.

Article 3 – Siège du syndicat
Le siège du Syndicat se trouve à la mairie d'Agre, rue le Bourg, 16110 Agre.
Article 4 – Durée
Le syndicat est constitué pour une durée illimitée.

CHAPITRE 2 : ADMINISTRATION ET FONCTIONNEMENT DU SYNDICAT

Article 5 – Représentants au sein du Syndicat

Le syndicat est administré par un comité syndical composé de 37 délégués titulaires et de 37 délégués suppléants répartis de la façon suivante en fonction de la surface de l'EPCI composant dans le SyBTB soit :

EPCI	Répartition surface EPCI sur BV en %	Nombre de délégués titulaires	Nombre de délégués suppléants
Communauté d'Agglomération de Grand Angoulême	8%	3	3
CDC Coast de Charente	8%	3	3
CDC de Charente Limousine	20%	10	10
CDC La Rochefoucauld - Porte du Périgord	59%	20	20
CDC Lavilledu Tude Drouze	0,3%	1	1
Total	100%	37	37

Le délégué suppléant est appelé à siéger au comité syndical avec voix délibérative, en cas d'empêchement du délégué titulaire.

Article 6 – Bureau

En application des articles L5210-10 et suivants du Code Général des Collectivités Territoriales, le bureau du syndicat est composé du président, d'un ou plusieurs vice-présidents et, éventuellement, d'un ou de plusieurs autres membres.

Le nombre de vice-présidents est déterminé par l'organe délibérant, sans que ce nombre puisse être supérieur à 20 %, arrondi à l'entier supérieur, de l'effectif total de l'organe délibérant ou qu'il puisse excéder quatre vice-présidents.

Le comité syndical élit au sein d'un Président, les Vice-Présidents répartis sur les trois communautés géographiques et membres du bureau.

Le délégué suppléant est appelé à siéger au comité syndical avec voix délibérative, en cas d'empêchement d'un délégué titulaire.

Le **Comité syndical constitue l'organe délibérant du Syndicat**, c'est-à-dire qu'il est chargé de prendre les décisions par délibération fixant les actions à engager par le Syndicat et permettant le fonctionnement de la structure.

I.2 Élection

Suite aux délibérations des 4 EPCI désignant les délégués, le SyBTB a organisé le **14 mars 2018 des élections** suite au passage de syndicat à vocation unique à syndicat mixte au 1^{er} janvier 2018. Dans ce conseil, il a été aussi décidé les délégations de fonction.

Figure 4 : Extrait des statuts du SyBTB

I.2. Président, vices présidents et bureau

Le **bureau se réunit afin de préparer le Comité Syndical**. Celui-ci peut également donner délégation au bureau afin de prendre des délibérations. Il est composé de :

- Président: Jean-Marcel VERGNION (CDC La Rochefoucauld Porte du Périgord)
- 1er Vice-Président: Daniel DECHANDON (CDC La Rochefoucauld Porte du Périgord)
- 2ème Vice-Président: Michel MARTIN (CDC Charente Limousine)

Membres du bureau:

- Didier GENINI (CDC La Rochefoucauld Porte du Périgord)
- André QUEMENT (CDC La Rochefoucauld Porte du Périgord)
- Gilbert PASCAUD (CDC Charente Limousine)
- Elisabeth GUIMARD (CDC Charente Limousine)

II. Organisation du SyBTB

II.1. Changement de secrétaire comptable

Au cours de l'année 2018, il y a eu **3 changements de secrétaire comptable**. La comptable du syndicat Mme PREMON Annie, a laissé sa place à Mme BARRAUD puis à Mme CAILLAUD Nadia.

Ces changements de personnel sont dus principalement **au poste qui n'est que de 10h/s**, ainsi, les personnes partent pour des postes à temps complet.

Ces changements ont nécessité une **adaptation et entraîné quelques perturbations dans la gestion comptable** du syndicat.

II.2. Les postes de Technicien Rivière

À la suite des premiers travaux de restauration, les élus du syndicat ont pris la décision de **recruter un technicien Rivière** afin de réaliser le programme d'entretien, de suivre les travaux, d'assurer un suivi du réseau hydrographique et de remplir un rôle de médiateur, d'animation et de sensibilisation auprès des riverains et des usagers.

En avril 2014, le syndicat s'est doté d'un deuxième poste de technicien de rivière pour permettre entre autres de suivre les deux Plans Pluriannuels et de mettre en place la révision du programme de la Bonnieure. Ainsi par rapport à cette augmentation d'activité, cette personne avait un **contrat de 1 an**. Le contrat étant arrivé à terme, la technicienne est partie le 2 mars 2015. Par la suite et ayant toujours un surplus d'activité, le syndicat a lancé un nouveau recrutement dès le mois de mars. Il a été ainsi recruté M **VIAL Quentin à partir du 1^{er} juin 2015 qui est, depuis le 1^{er} septembre 2016, titulaire.**

Pour pouvoir réaliser un **état des lieux et diagnostic** sur l'ensemble du territoire, le syndicat a **embauché, au 1^{er} septembre 2017, une apprentie** pour réaliser ces opérations sur les **nouvelles zones du territoire que le syndicat aura en 2018**. Cette personne est **Typhaine GOYER** qui fut une **ancienne stagiaire du SIAH de la Bonnieure** en 2016. Elle a eu pour mission la réalisation d'une partie des **relevées de terrain** pour la réalisation du dossier d'autorisation pour les aménagements hydromorphologiques sur la Bonnieure. Elle réalisa aussi **les panneaux explicatifs** des travaux réalisés pour l'aménagement du lit mineur de la Bonnieure et la Tardoire. À savoir qu'un apprenti ne peut pas rester sans son tuteur d'après les dires du professeur qui suit l'apprenti du SyBTB. Cela complexifie la logistique pour les relevées de terrain.

I.2.1 Moyens techniques

Moyens informatiques

Le syndicat possède 6 ordinateurs avec connexion internet et logiciels basiques (traitement de texte, tableur), **un miniportable (Net books)**, un téléphone/fax, **un photocopieur multifonction**, un appareil photo numérique et un CartoPocket. Par ailleurs, il est développé avec l'aide de Charent'eaux, la mise en place du logiciel Qgis qui remplacera à terme le logiciel Mapinfo pour la partie SIG.

Matériel roulant

Les techniciens Rivière disposent d'un véhicule Berlingo et d'un véhicule Duster pour leurs déplacements.

I.2.2 Gestion administrative

Ce travail est entièrement réalisé par le technicien Rivière et la secrétaire, à savoir :

Enregistrement et élaboration des courriers, convocations, contacts pour rendez-vous, commandes diverses, réunions hebdomadaires avec le Président, réunions avec des délégués, préparation des réunions de Bureau et Comités syndicaux, validation des comptes rendus et dossiers de subventions pour le poste de TR et des régies.

I.3 Lien avec les nouveaux membres, institutions et syndicat amont

I.3.1 CDC Charente limousine



Convention d'Objectifs et de Partenariat dans l'exercice de la G.E.M.A.P.I

Entre
La Communauté de Communes de Charente-Limousine représentée par son Président, Monsieur Philippe BOUTY, d'une part
Et
XXXXXX, dont le siège social est situé, représenté par son président, et désigné sous le terme
«le syndicat», d'autre part.

Il est convenu ce qui suit :

PREAMBULE

Depuis le 1^{er} janvier 2018, la collectivité à compétence en matière de Gestion des Milieux Aquatiques et Prévention des Inondations (G.E.M.A.P.I.) et a décidé lors du conseil communautaire du 17 janvier 2018 de transférer cette compétence aux syndicats de bassins hydrauliques présents sur le territoire.

L'esprit de la GEMAPI apporte une dimension nouvelle à la gestion des milieux aquatiques et à la prévention des inondations dans l'aménagement du territoire et se doit de couvrir intégralement les bassins versants pour une gestion intégrée des ressources et du patrimoine hydraulique.

La collectivité devenue membre du syndicat, contribue aujourd'hui à son financement et partage ses responsabilités et la gouvernance qu'elle face aux enjeux réglementaires et des particularités du territoire doit répondre aux attentes des administrés. Cette gouvernance s'inscrit pleinement dans le grand cycle de l'eau et accompagne la mise en place de la SOCLE (stratégie d'orientation et des compétences locales de l'eau).

La communauté de communes Charente Limousine a proposé une **convention d'objectifs et de partenariat** dans l'exercice de la GEMAPI. Celle-ci fut **votée le 17 septembre 2019** par le SyBTB.

La CDC a pris l'initiative de **réunir annuellement l'ensemble des délégués** qui représentent la CDC au sein des différents syndicats mixtes couvrant leur territoire. **Cette réunion a eu lieu le 8 octobre 2018** où le **SyBTB** a présenté le **fonctionnement du syndicat** et une partie des **travaux réalisés sur l'ensemble du territoire couvert par le SyBTB**. En amont de cette réunion, il a été organisé une réunion avec les différents **gestionnaires des syndicats mixtes du secteur pour harmoniser les présentations**.

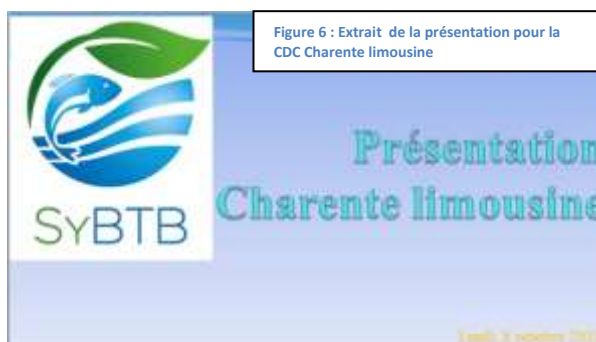


Figure 7: Extrait de la convention CDC/ SyBTB

I.3.2 EPTB de la Charente

L'EPTB de la Charente est venue nous présenter le 29 mai 2018, leur **nouveau statut** afin que les **syndicats mixtes** puissent **y adhérer**.

Par la suite, une **présentation** a eu lieu au cours d'un **conseil syndical le 17 septembre 2018**. La participation demandée au syndicat s'élevait à 3 431 €.



Figure 9 : Extrait de la présentation de l'EPTB

Le syndicat ayant des **problèmes de finance importante** et trouve que **l'EPTB n'est pas présente sur la partie amont du bassin versant de la Charente** (réunion principalement à Saintes) **n'ont pas voté l'adhésion à l'EPTB**.

Par la même occasion, **l'EPTB demanda un suppléant de participation pour les membres non adhérents pour le RECEMA**, le SyBTB a décidé **d'arrêter de suivre les stations sur son bassin versant**.

I.3.3 Financement du SyBTB

Suite aux **évolutions des subventions**, le syndicat au mois de septembre 2018 a **rencontré individuellement les EPCI membres du SyBTB** pour les **avertir des problèmes financiers** dans les prochains mois. Par la suite, une **réunion, avec l'ensemble des responsables des EPCI sur le domaine de la Gemapi et les membres du bureau du**

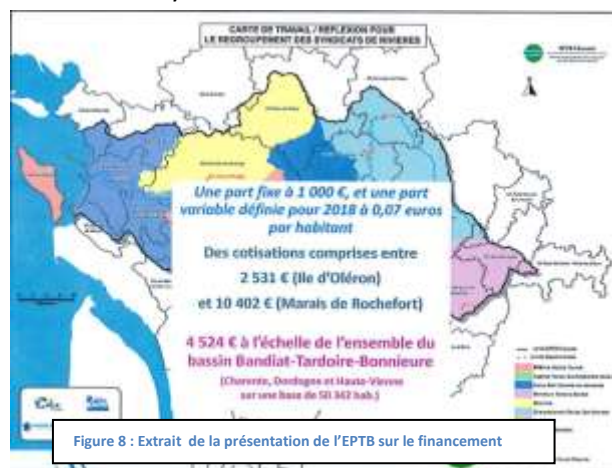


Figure 8 : Extrait de la présentation de l'EPTB sur le financement

SyBTB, a eu lieu le **8 octobre 2018** avec l'aide de Charent'eaux pour pouvoir expliquer les besoins financiers du syndicat dans les prochaines années.

I.3.4 Lien avec les gestionnaires amont

Figure 10 : localisation des gestionnaires sur le BV De la Tardoire



réunion à ORADOUR sur VAYRES.

Cette réunion a été suivie d'une **visite de terrain sur les seuils qui ont été arasés** sur la partie amont de la Tardoire.



Figure 11 : visite de chantier sur un effacement ouvrage

Pour pouvoir avoir une **coordination des gestionnaires de la Tardoire**, il est **organisé annuellement une réunion** avec une visite de terrain où l'ensemble des gestionnaires est invité (PNR, syndicat de la Tardoire amont, SYBTB et CDC du Périgord vert) ainsi que les institutions (AEAG, EPTB, Région NA, Charent'eaux,...). Cette action avait été **indiquée dans le PPG du Bandiat** aval.

En 2018, c'est le **SYMBA** qui a organisé cette

Quercy, le 14 décembre 2018

SYMBA
Bandiat-Tardoire
Syndicat Intercommunal de la Vallée de la Tardoire
10 rue de la Vallée de la Tardoire
63 000 SAINT-LEONARD
04 77 81 12 37
syndicat@syntardois.com
www.syntardois.com

Objet : Compte-rendu de la réunion interbassin Bandiat-Tardoire du 09 octobre 2018
Lieu : Maison 67150 ORADOUR SUR VAYRES

Personnes présentes :

Prénoms	Organisme
Richard SIMONNEAU	SYMBA Bandiat-Tardoire
Anne-Laure PARCLET	
Sébastien CALVET LOPPE	
Jean-Marc VERNON	SyBTB
Sébastien DENIN	
Emmanuel ROUX DUT	
Guillaume VIAL	
Marion FORTIN	CDC Périgord Limousin
Mary FORTIN	PNR Périgord Limousin
Julienne DITZAC	
Sophie LABOURGNE	Agence de l'eau Adour-Garonne
Thomas CLAMORE	
Yannick FORTIN	Région Nouvelle-Aquitaine
Excusés	
Thomas SOULAT	PNR Périgord Limousin
Isabelle DUPUY	
Isabelle LARDICHE	Région Nouvelle-Aquitaine

M. Simonneau débute la séance en remerciant l'ensemble des participants de leur présence.
La première réunion inter-bassin Bandiat-Tardoire avait été initiée le 13 Avril 2017 par le syndicat charentais. Nous prenons le relais cette année, sur le territoire des sources du Bandiat et de la Tardoire.
Ce rendez-vous permet de réunir, environ une fois par an, les différents gestionnaires du bassin versant, afin de se tenir informés des évolutions de chacun et des actions réalisées.

Figure 12 : Extrait du compte rendu de la réunion interbassin Bandiat Tardoire

III. Bilan d'exécution des missions

III.1. La Jussie

Le technicien rivières avec l'aide de la régie et de l'apprentie ont effectué le suivi du développement de la jussie.

La régie intervient tous les ans par **deux arrachages manuels** suite à la reconnaissance faite par le technicien de rivière et le chef d'équipe.

En 2019, 63 **nouveaux foyers** ont été repérés et arrachés en **totalité**. L'**émergence** des foyers de jussie sur notre territoire fait l'objet d'une surveillance et d'un **confinement** afin d'éviter toute propagation sur le bassin de la Charente et notamment la **zone Natura 2000** (enjeux de **biodiversité**).

Ainsi, **7.21m3** ont pu être arrachés par la régie en 2019.



Figure 13: arrachage de la jussie

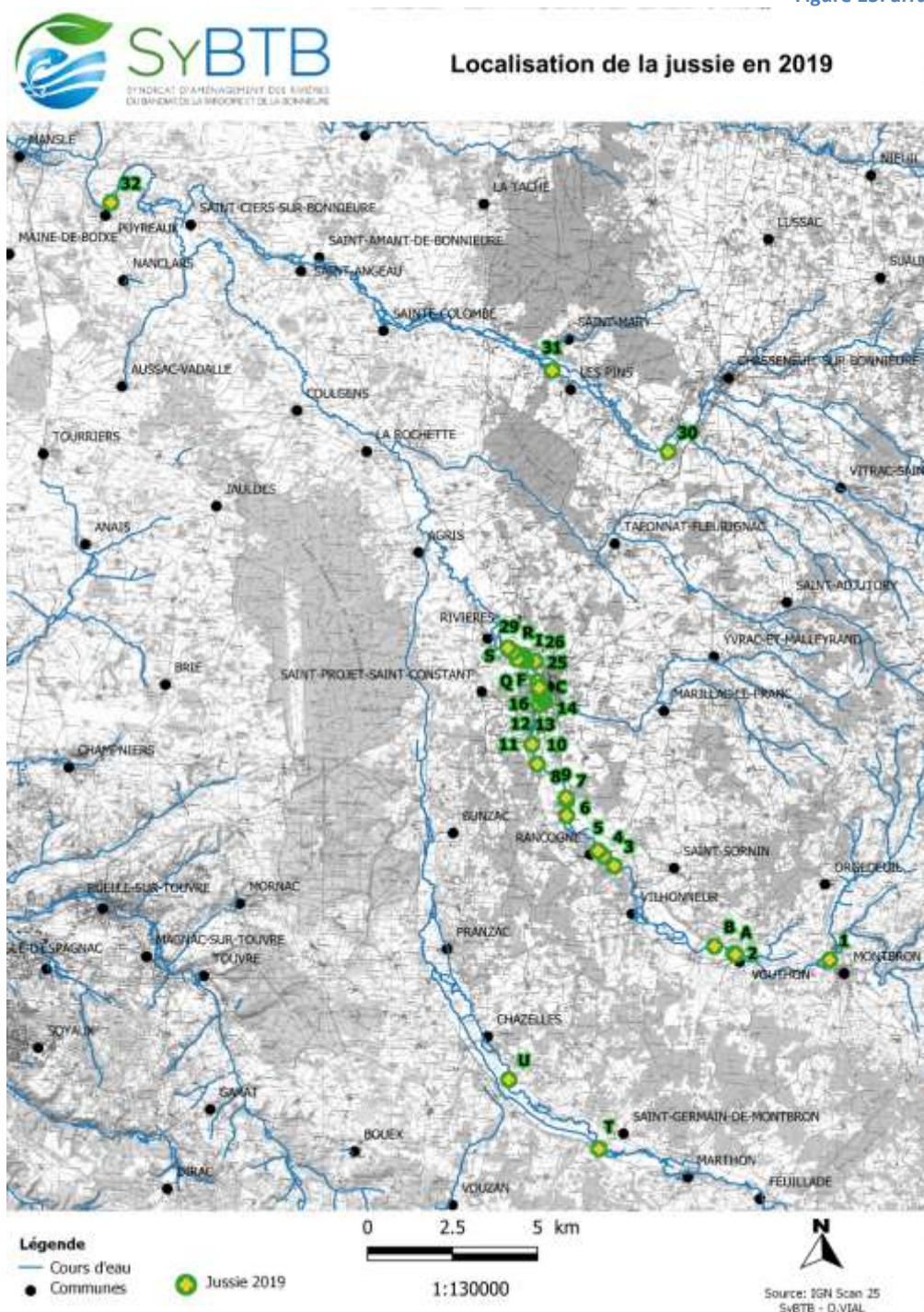


Figure 14: Localisation de la jussie

III.1. Mise en place de pièges à empreintes

Au cours d'une animation, le technicien a pu apercevoir un mustélidé (Vison) sans pouvoir l'identifier clairement. Le Groupe de Recherche et d'Étude pour la Gestion de l'Environnement (GREG) a été contacté afin de mettre en place des pièges à empreintes et identifier s'il s'agit d'un Vison d'Europe ou d'Amérique.



Figure 15: mise en place de pièges à empreintes

Les relevés seront effectués par le CREN et le SyBTB 1 fois par mois et envoyés au GREG.



LIFE16 NAT/FR/000872 – LIFE VISON – ACTION C5

FICHE DE CONTRÔLE DES RADEAUX

Contact : Estelle LAOUE : 06 10 54 13 99 et laoue.grege@orange.fr

Site Natura 2000 : FR54

Expérience (C5_Année) :

Posé = jour de la pose

Contrôle : **RAS** = Rien à Signaler (et aucune empreinte)

NF = non fonctionnel (citer le problème entraînant inefficacité)

AR : Recharge d'argile B : barreaux à remettre

Volé : préciser si radeau reposé ou non

Enlevé = retrait du radeau

Déplacé : préciser distance amont ou aval

Présence d'empreintes : préciser les espèces ou groupes pressentis = MM (Micromammifère), Oiseau, Carniv, Mustel, Vison, ...

Autres indices : à préciser et noter l'espèce pressentie et la codification si prélèvement (Fèces)

[illegible]

Figure 16: tableau de relevés des empreintes

III.2. Communication

III.2.1. Site internet et LOGO

Afin d'améliorer sa communication avec le grand public et les différents utilisateurs de la rivière, le SyBTB a mis en place un site internet depuis début 2019.

Le technicien de rivière et l'apprentie effectuent la mise à jour de ce site dont voici le lien :

<https://www.sybtb.fr/>

Vous pouvez y trouver un fil d'actualité mis à jour régulièrement, une présentation du syndicat, les actions ainsi qu'une page pour nous contacter.

Centaure a également confectionné pour nous un nouveau logo, des panneaux de signalisation ainsi que des autocollants pour les véhicules.



Figure 17: Panneau de façade des locaux du SyBTB

III.2.1. Interventions grand public

Le mercredi **12 juin** 2019 et le mercredi **3 juillet** 2019, une sortie Natura 2000 fut réalisée conjointement avec la **Chambre d'agriculture** sur les rôles et les missions de chaque structure dans la gestion de la Tardoire.

Le technicien rivière et l'apprentie ont pu expliquer le fonctionnement naturel d'une rivière et l'intérêt des travaux réalisés par le SyBTB pour préserver ou restaurer ses caractéristiques.

III.2.1. Reconnaissance en canoë des travaux sur la Tardoire

Une descente en canoë a été effectuée le 23 avril 2019 en présence de l'Association La Boulogne Canoë Kayak Tardoire Passion, du centre de plein air Le Chambon et les techniciens et agents d'entretien du Syndicat d'aménagement des rivières Bandiat, Tardoire et Bonnieure.



Figure 19: passage au niveau des travaux de recharge du Maine pachou

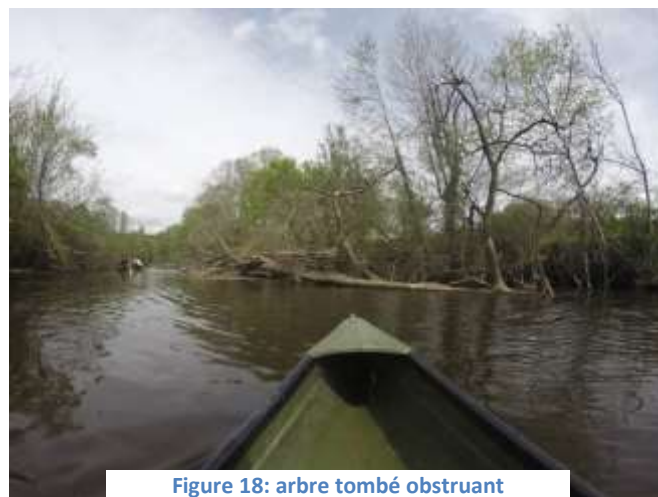


Figure 18: arbre tombé obstruant l'écoulement de la Tardoire

Comme tous les ans, l'objectif de la descente était de se mettre d'accord sur les travaux d'entretien et de diversification des écoulements à effectuer afin de concilier la pratique du canoë-kayak avec les aménagements réalisés par le SyBTB tout en prenant en compte l'ensemble des autres usages.

IV. Synthèse sur l'état des cours d'eau

IV.1. État des lieux de la zone blanche

Depuis le 1er janvier 2018, le territoire du SyBTB est passé de 480 km² à 900 km².

Ce changement important est dû au transfert de la compétence GEMAPI au syndicat, suite à l'adhésion de 4 communautés de communes (Lavalette Tude Dronne, La Rochefoucauld porte du Périgord, Charente Limousine et Cœur de Charente), mais aussi d'une communauté d'agglomération (Grand Angoulême) soit 5 EPCI (Établissement Public de Coopération Intercommunale).

Avec l'augmentation du territoire d'intervention, le syndicat a également vu le linéaire de cours d'eau en gestion passer de 331 km à 580 km.

Nom du CE	Longueur du CE (m)	Surface du BV (km ²)	Communes concernées
La Ligonne	26405.1664	33.956	La Rochefoucauld; Yvrac et Malleyrand; Marillac-le-Franc; Mazerolles
La Bellonne	44610.2678	57.451	Yvrac et Malleyrand; Marillac-le-Franc; Vitrac; Les Pins; La Rochette; Agris; Rivières; Saint-Adjutory; Taponnat-Fleurignac; Mazerolles
La Touille	24346.9895	18.091	Montbron; Orgedeuil; Mazerolles
La Renaudie	32956.1587	25.033	Montbron; Ecuras; Rouzède
Rau de Montizon	22919.2868	15.594	Rouzède; Roussines; Le Lindois
Rau de Logeat	20498.374	10.385	Roussines; Le Lindois; Sauvagnac

Figure 20: Tableau récapitulatif des cours d'eau des zones blanches

Les zones blanches:

Pour le SyBTB, ces nouveaux territoires que l'on appelle « zones blanches » nécessitent d'être étudiés afin de mieux les connaître et ainsi pouvoir mieux les gérer.

Depuis la fin 2018, le syndicat effectue un état des lieux de l'ensemble de ces zones blanches.

À l'aide d'une tablette de terrain, les techniciens accompagnés de stagiaires longent l'ensemble des cours d'eau, de leur confluence jusqu'à leur(s) source(s) afin de renseigner une base de données sur QGIS, un logiciel SIG (système d'information géographique).

Que relève-t-on sur le terrain ?

Lors de cet état des lieux nous nous intéressons aux éléments constituant la rivière et ce qui l'entoure.

On retrouve principalement les éléments suivants:

- **La ripisylve** (végétation au bord du cours d'eau):
 - Les strates de végétaux (herbacée, arbustives, arborées).
 - L'état sanitaire (sujets vieillissants ou morts, jeunes sujets, atteints de maladies...).
 - La largeur moyenne (de 0 à 25 mètres).
 - La continuité de la végétation (0-100 %).
 - La disposition (aérée, clairsemée, normale, compressée...).
 - L'entretien (drastique chimique ou mécanique, sélectif, absence d'entretien...).
 - Stabilité de la berge (instable matériaux peu cohésifs, érosion progressive, stable avec un rideau de racines, pas ou peu d'érosion).
 - Les pressions (maladies, espèces inadaptées, piétinement et surpâturage...).
- **Les faciès d'écoulement** (aspects de la rivière):
 - Types d'écoulement : chenal lentique ou lotique, plat courant ou lentique, radier/mouille, fosse...
 - La granulométrie : blocs (256-1024mm), pierres fines (64-128mm), cailloux fins (16-32mm)...
 - La profondeur, la largeur, la vitesse, la pente du cours d'eau...
- **L'occupation du sol:**
 - Zone agricole: Cultures, prairie de fauche, prairie pâturée, verger...
 - Route, chemin, voie ferrée...
 - Zone urbaine: habitation, industrie...
 - Zone forestière: boisement, exploitation...
- **Les ouvrages routiers:** Ponts à arche, buses...
- **Les ouvrages hydrauliques** (Dispositif de régulation et de retenue de l'eau): chaussée de moulin, seuils, barrages...
- **Les éléments ponctuels:** Piétinements, érosions, sources, zones humides, embâcles...
- **Les espèces exotiques envahissantes:** Jussie, Renouée du japon, Balsamine, Ragondin...



Figure 21: tablette de terrain

En 2019, l'apprentie a accompagné le technicien de rivière pour la réalisation de l'état des lieux de la Bellonne et de ses affluents, de la Lignonne et de ses affluents. Ils ont démarré l'état des lieux de la Renaudie. Ces états des lieux représentent environ **80 km** de cours d'eau.



Etat des lieux des zones blanches en 2019

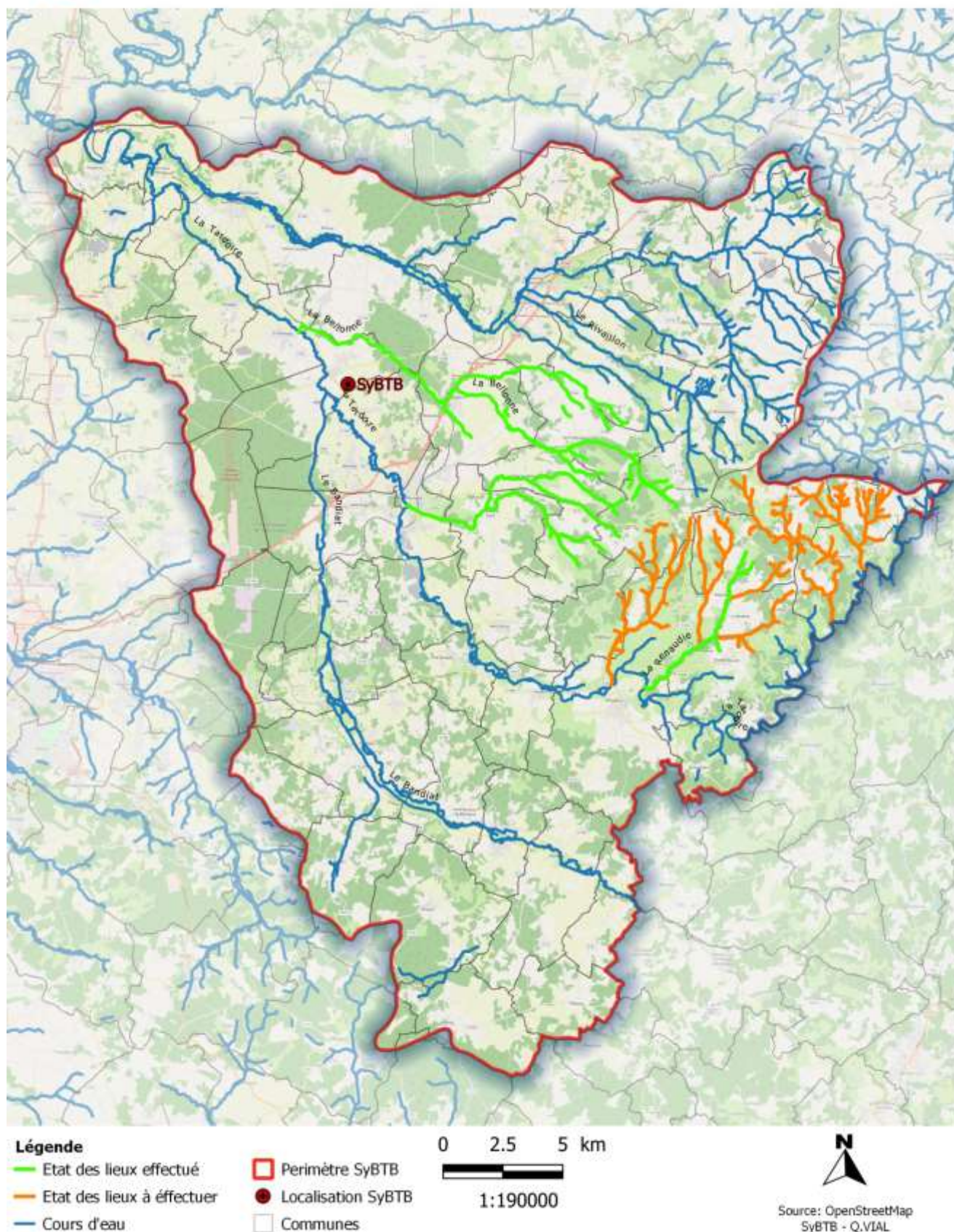


Figure 22: avancement de l'état des lieux des ZB

V. Rapport de stage pour le BTSA GEMEAU

Dans le cadre de son BTSA Gestion et maîtrise de l'eau, l'apprentie a pris part à la réalisation de l'état des lieux sur la Bellonne.



Figure 23: carte du BV de la Bellonne

Le rapport de stage s'est porté sur l'état des lieux réalisé sur la Bellonne, avec une première partie terrain / SIG (Système d'information géographique), une seconde partie diagnostic de la Bellonne, et l'aménagement des étangs. Pour la dernière partie de ce rapport, l'apprentie propose différentes actions concernant l'amélioration générale de la Bellonne, ainsi qu'un bilan temporel et financier de ces actions.

Ce rapport de stage a servi de support pour une présentation orale devant un jury. L'apprentie a obtenu son BTSA GEMEAU en 2019 avec un 18/20 à l'épreuve du rapport de stage/présentation orale.

VI. Bilan temporel et financier de ces missions

I.4 Synthèse du temps consacrée à chaque mission

Tableau 1 : Bilan temporel des missions du TR pour 2019

Bilan 2019 des missions du TR - TG Bonnieure-Bandiat -Tardoire			
Missions		Nombres de jours	Temps en %
Le suivi de l'état des cours d'eau du syndicat	Actualisation annuelle du programme de travaux, visites de terrain, propositions d'intervention...	53	23%
	Surveillance continue de points singuliers : ouvrages, sites d'accumulation des déchets flottants, berges instables, plantations récentes, ...	10	4%
	Etablissement de diagnostic précis et propositions d'interventions urgentes suite à un évènement particulier : crue, destruction d'ouvrages, ...	10	4%
L'accompagnement des travaux annuels	Elaboration de documents techniques nécessaires, démarches administratives, financières et réglementaires	5	2%
	Appui technique à la réalisation des travaux effectués, soit par une entreprise, soit en régie : suivi régulier du chantier, relation avec l'entreprise, encadrement et réception des travaux, ...	0	0%
	Travaux année en cours	10	4%
Les contacts avec les partenaires, la sensibilisation et l'information	Formation et sensibilisation à la protection et à la gestion des rivières	4	2%
	Participation à des formations en rapport direct avec les missions prises en compte par l'Agence	0	0%
	Contacts avec les partenaires (élus du syndicat, propriétaires riverains, administrations, usagers, personnels de l'Agence, ...)	4	2%
	Elaboration et diffusion du rapport d'activité	12	5%
La gestion des zones humides	Identification des zones concernées : localisation cartographique, délimitation, parcelles concernées, propriétaires/locataires concernés	0	0%
	Définition des enjeux : piscicole, patrimoniale, crues, ...	0	0%
	Suivi et surveillance de ces zones, sensibilisation des propriétaires	0	0%
	Actions particulières : gestion de la végétation, appui technique / conseils pour la mise en place de haies, mesures agro-environnementales, ...	0	0%
TOTAL		108	100%

Bilan 2019 des missions du TR - TG Bonnieure-Bandiat -Tardoire

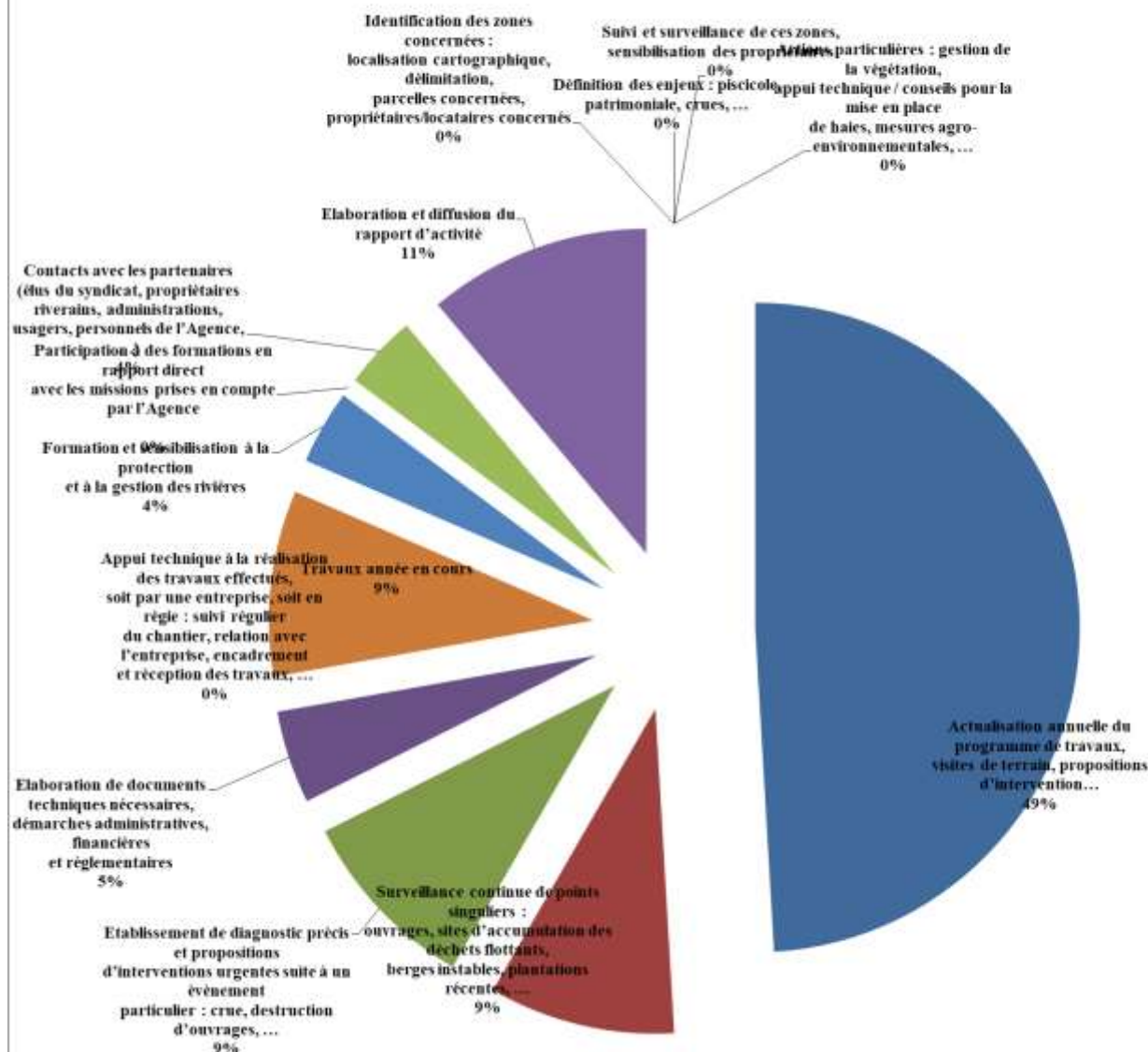


Figure 24: bilan temporel des missions du TR pour 2019

L'activité principale de l'apprentie concerne l'actualisation annuelle du programme de travaux, visites de terrain, propositions d'intervention... Cette mission correspond à la réalisation de l'état des lieux des zones blanches. L'apprentie, accompagnée du technicien rivière, a pu effectuer son étude sur le bassin de la Bellonne.

VII. Bilan financier de ces missions pour 2019

Tableau 2 : Dépenses 2019 liées aux postes des TR

FORMULAIRE POUR INSTRUCTION DES MISSIONS DE CONSEIL, SENSIBILISATION, ETUDES, ANIMATION ET COMMUNICATION REALISEES EN REGIE

PROBLEME 2019/2024

ADJOINT AU DIRECTEUR GENERAL

ADJOINT AU DIRECTEUR GENERAL

en bleu : champ obligatoire à saisir au solde par le bénéficiaire
en gris : champ calculé automatiquement
en violet : champ réservé à l'Agence

Agents dédiés à la mission		Coût salarial total annuel réel (€)	Nombre de jours travaillés dans l'année par agent réel (j)	Coût salarial journalier définitif (€/j)	Temps réel dédié à la mission (j)	Frais salariaux directs définitifs liés à la mission (€)	Commentaires	Nombre de jours éligibles (j)	Frais salariaux éligibles réels (€)	Commentaires	Eligible (à renseigner par l'Agence à l'instruction)	
											Eligible	Eligible
Fonction	Nom	(a)	(b)	(a)/(b)	(c)	(d) = (c) x (a)/(b)		(e) éligible	(d) éligible = (c) éligible x (a)/(b)		(f) éligible	
Technicien	VIAL Quentin	36 975,53 €	220	168,07 €	220	36 975,53 €						
Directeur (uniquement si directeur impliqué dans la mission)	BOU-DIAZ Emmanuelle	49 132,04 €	220	223,33 €	220	49 132,04 €						
Aggérant	GOYER Typhaine	8 828,15 €	101	87,40 €	101	8 828,15 €						
Secrétaire (uniquement si directeur impliqué dans la mission)	DROIT Emilie	29 764,51 €	220	135,29 €	220	29 764,51 €						
Total		124 700,23 €			761	124 700,23 €					Total A éligible réel	

Nature de la dépense supportée	Montant définitif réel	Commentaires	Eligible (à renseigner par l'Agence à l'instruction)	
			Montant éligible	Commentaires (réserve Agence)
Frais de déplacement versés aux agents (jetons, trajets...)	2 415,93 €			
Frais kilométriques versés aux agents	0,00 €			
Location de véhicules	0,00 €			
Frais de véhicule = amortissement de l'achat selon les règles comptables de la structure	2 175,00 €			
Assurance des véhicules	1 868,08 €			
Carburant	5 177,33 €			
Entretien (= amortissement de l'achat selon les règles comptables de la structure)	725,00 €			
Total	12 361,33 €	Total B		Total B éligible réel

Nature de la dépense supportée	Montant définitif réel HT	Commentaires	Eligible (à renseigner par l'Agence à l'instruction)	
			Montant éligible HT	Commentaires (réserve Agence)
Equipement spécifique	3 146,00 €	canos, alarme		
Location de salle				
Frais d'étude ou d'analyse mission				
Dépenses de communication facturées au bénéficiaire	3 684,54 €	edms, site internet		
Autres dépenses				
Bénévolat associatif valorisé				
Total	6 830,54 €	Total D		Total D éligible réel

Récapitulatif			
Provisionnel de l'opération à l'instruction	Provisionnel de l'opération à l'instruction	Définitif (cas solde)	Définitif éligible (en solde)
114 200,00 €	114 200,00 €	124 700,23 €	
15 000,00 €	15 000,00 €	12 361,33 €	
22 840,00 €	22 840,00 €	24 940,05 €	
2 400,00 €	2 400,00 €	6 830,54 €	
Total général	154 440,00 €	168 832,14 €	Total C éligible réel



Signature et cachet
Visa et cachet du Trésorier



ANNEXES

ANNEXE 1 : liste des légendes21

ANNEXE 1 : liste des légendes

Tableaux

Tableau 1 : Bilan temporel des missions du TR pour 2019	17
Tableau 2 : Dépenses 2019 liées aux postes des TR.....	19

Figures

Figure 1 : Territoire en compétence SyBTB au 1 ^{er} janvier 2018.....	3
Figure 2 : Territoires des EPCI et du BV de la Tardoire	4
Figure 3 : Périmètre de compétence du SyBTB fin 2018.....	5
Figure 4 : Extrait des statuts du SyBTB	6
Figure 5 : Extrait des statuts du SyBTB	6
Figure 6 : Extrait de la présentation pour la CDC Charente limousine.....	8
Figure 7: Extrait de la convention CDC/ SyBTB.....	8
Figure 8 : Extrait de la présentation de l'EPTB sur le financement	8
Figure 9 : Extrait de la présentation de l'EPTB	8
Figure 10 : localisation des gestionnaires sur le BV De la Tardoire.....	9
Figure 11 : visite de chantier sur un effacement ouvrage	9
Figure 12 : Extrait du compte rendu de la réunion interbassin Bandiat Tardoire.....	9
Figure 13: arrachage de la jussie	10
Figure 14: Localisation de la jussie	10
Figure 15: mise en place de pièges à empreintes	11
Figure 16: tableau de relevés des empreintes	11
Figure 17: Panneau de façade des locaux du SyBTB	12
Figure 19: arbre tombé obstruant l'écoulement de la Tardoire	12
Figure 20: passage au niveau des travaux de recharge du Maine pachou	12
Figure 20: Tableau récapitulatif des cours d'eau des zones blanches	13
Figure 22: tablette de terrain	14
Figure 23: avancement de l'état des lieux des ZB	15
Figure 23: carte du BV de la Bellonne	16
Figure 25: bilan temporel des missions du TR pour 2019	18