



SYNDICAT D'AMÉNAGEMENT DES RIVIÈRES DU BANDIAT, DE LA TARDOIRE ET DE LA BONNIEURE (SYBTB)

RAPPORT D'ACTIVITES 2019 POUR LES TRAVAUX EN REGIE



Risbermes végétales sur la Bonnieure



SOMMAIRE

I. Présentation du réseau hydrographique et du syndicat gestionnaire	3
I.1. Le réseau hydrographique du SyBTB	3
I.2. Le Syndicat gestionnaire	3
II. Principe des interventions	5
II.1. Principes généraux	5
II.2. Débroussaillage des berges et des accès à la rivière.....	5
II.3. Abattage sélectif de la végétation arborée	5
II.4. Recépage sélectif des cépées d'arbres : balivage	5
II.5. Elagage	5
II.6. Traitement des rémanents	6
II.7. Embâcles et branchages dérivants	6
II.8. Suivi des Travaux.....	7
III. Travaux réalisés en 2019 par la régie	8
III.1. Restauration de la végétation	8
III.2. Gestion des embâcles et aménagements hydromorphologiques.....	14
III.3. Plantations.....	17
III.4. Jussie	17
III.5. Formation	17
III.6. Temps passés par actions de la régie pour 2019	19
IV. Compte administratif 2019	20
V. Certificat d'achèvement de l'opération.....	21
ANNEXES.....	22

I. Présentation du réseau hydrographique et du syndicat gestionnaire

I.1. Le réseau hydrographique du SyBTB

Le bassin du Bandiat, de la Tardoire et de la Bonnieure est à cheval sur 3 départements : Haute-Vienne, Dordogne et Charente. Le territoire du Syndicat d'aménagement des rivières du Bandiat, de la Tardoire et de la Bonnieure comprend uniquement la partie Charentaise.

Le Bandiat prend sa source dans le Département de la Haute Vienne sur la commune de La chapelle Mombrandeix. C'est un affluent rive gauche de la Tardoire qui prend elle aussi sa source en Haute Vienne sur la commune de Pageas.

La Bonnieure rejoint la Tardoire à Saint-Ciers-sur-Bonnieure et prend sa source sur la commune de Roumazières en Charente.

La Tardoire est un affluent rive gauche du fleuve Charente.

Le Bandiat et la Tardoire sont des rivières qui s'épuisent au fur et à mesure qu'elles progressent dans le département ; le débit diminue peu à peu, absorbé par un nombre important de gouffres disséminés aussi bien dans leurs lits mineurs que dans leurs lits majeurs ; leurs cours s'amenuisent pour ne devenir qu'une trace sur les communes de l'aval.

I.2. Le Syndicat gestionnaire

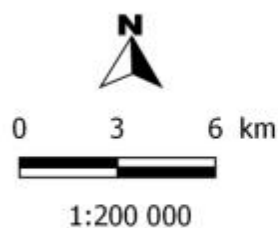
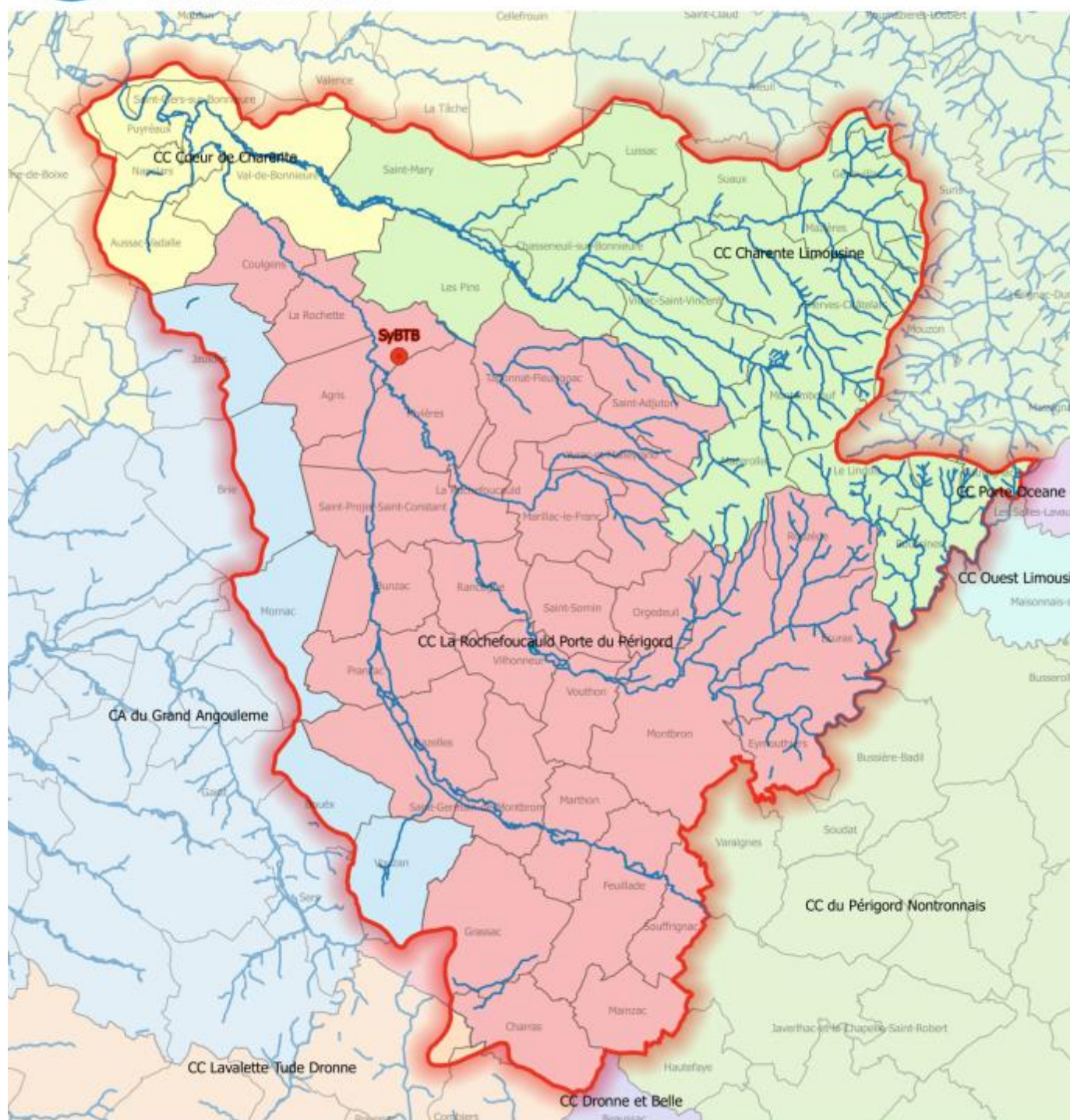
Le Syndicat d'Aménagement des rivières du Bandiat, de la Tardoire et de la Bonnieure (SyBTB) est né de la fusion en juillet 2017, des trois anciens Syndicats de rivière : le SIAHP de la Tardoire, le SIAH de la Bonnieure et le SIAH du Bandiat.

Depuis le 1er janvier 2018, le périmètre hydrographique des Rivières du Karst correspond à une cohérence de bassin versant délimité par la limite départementale (16/24/87). Ce périmètre regroupe 5 établissements publics de coopération intercommunale à fiscalité propre (EPCI-FP) de la Charente : la Communauté d'Agglomération du Grand Angoulême, la Communauté de Communes La Rochefoucauld Porte du Périgord, la Communauté de Communes Cœur de Charente, la Communauté de Communes Charente Limousine et la Communauté de Communes Lavalette Tude Dronne

Aujourd'hui, le syndicat couvre environ 69 communes, 35000 habitants, 500 km de cours d'eau et un Bassin Versant de 900km2 approximativement.

- **la Communauté d'Agglomération du Grand Angoulême (7 communes)** : Bouëx, Brie, Garat, Jauldes, Mornac, Sers et Vouzan.
- **la Communauté de Communes Charente Limousine (22 communes)** : Chasseneuil-sur-Bonnieure, Cherves-Châtelars, Genouillac, Le Lindois, Les Pins, Lésignac-Durand, Lussac, Massignac, Mazerolles, Mazières, Montemboeuf, Mouzon, Nieuil, Roumazières-Loubert, Roussines, Saint-Claud, Saint-Mary, Sauvagnac, Suaux, Suris, Verneuil et Vitrac-Saint-Vincent.
- **la Communauté de Communes Cœur de Charente (9 communes)** : Aussac-Vadalle, Cellefrouin, La Tâche, Mouton, Nanclars, Puyréaux, Saint-Ciers-sur-Bonnieure, Val-de-Bonnieure et Valence.
- **la Communauté de Communes La Rochefoucauld-Porte du Périgord (29 communes)** : Agris, Bunzac, Charras, Chazelles, Coulgens, Ecuras, Eymouthiers, Feuillade, Grassac, La Rochefoucauld, La Rochette, Mainzac, Marillac-le-Franc, Marthon, Montbron, Orgedeuil, Pranzac, Rancogne, Rivières, Rouzède, Saint-Adjutory, Saint-Germain-de-Montbron, Sain-Projet-Saint-Constant, Saint-Sornin, Souffrignac, Taponnat-Fleurignac, Vilhonneur, Vouthon et Yvrac-et-Malleyrand.
- **la Communauté de Communes Lavalette Tude Dronne (2 communes)** : Combiers et Rognac.

Périmètre du SyBTB



Source: IGN Scan 25
SyBTB - Q.VIAL

Légende

- Localisation SyBTB
- Communes
- Bassin versant SyBTB 16
- Cours d'eau

EPCI

- CA du Grand Angoulême
- CC Charente Limousine
- CC Coeur de Charente
- CC La Rochefoucauld Porte du Périgord
- CC Lavalette Tude Dronne

Carte 1: Périmètre du SyBTB

II. Principe des interventions

II.1. Principes généraux

La conception générale des travaux de gestion de la végétation rivulaire doit permettre le renouvellement régulier et le développement équilibré de la ripisylve. Au-delà de ces préconisations, c'est la conservation d'une densité maximale de la ripisylve qui devra présider à l'intervention.

II.2. Débroussaillage des berges et des accès à la rivière

La végétation arbustive et buissonnante pourra faire l'objet d'un débroussaillage, comprenant la coupe des ronces, lianes, et arbustes.

A l'intérieur d'un méandre on cherchera à conserver les broussailles qui protègent de l'érosion.

II.3. Abattage sélectif de la végétation arborée

Les arbres sur la berge ne feront l'objet que d'un tronçonnage sélectif, les souches seront dans tous les cas conservées et jamais arrachées (sauf rares cas particuliers explicitement évoqués avant le début du chantier). Sur le plan technique, la coupe doit s'effectuer aussi près du sol que possible, en biseau pour maximiser les chances de reprise de la souche. Le choix de l'arbre à abattre se fera en fonction de critères visant à la préservation de l'équilibre des milieux aquatiques, au renouvellement régulier de la ripisylve, ainsi qu'à la prévention de la formation des embâcles les plus perturbateurs.

Il se limitera donc généralement :

- aux arbres menaçant de tomber dans la rivière en déstabilisant la berge. Pour les arbres dont le bon équilibre est difficile à apprécier et qui peut varier énormément en fonction des espèces, les risques de déstabilisation de berge seront analysés au cas par cas (par exemple, un peuplier sera plus facilement déstabilisé qu'un aulne).
- à certains arbres morts, dépérissant ou arrivés à maturité.

II.4. Recépage sélectif des cépées d'arbres : balivage

Cette opération consiste à éclaircir les cépées d'arbres en sélectionnant les rejets à conserver selon la densité des tiges de la cépée et son âge. En l'absence d'un marquage global des travaux concernés, le choix des brins à receper s'effectuera selon les mêmes critères que l'abattage. Sur le plan de la gestion sylvicole, on peut distinguer les configurations suivantes :

- Sur les cépées jeunes, il s'agit de ne conserver que quelques tiges-sève pour favoriser leur développement équilibré.
- Sur les cépées âgées bien portantes, le but est de rajeunir la cépée par renouvellement grâce aux jeunes brins. Dans ce cas la sélection n'est pas très forte et consistera à supprimer une tige sur cinq ou une tige sur quatre.
- Sur les cépées âgées en dépérissement, il peut être envisagé la coupe complète de la cépée dans le but de la renouveler.

II.5. Elagage

Les branches basses ne feront l'objet que d'un tronçonnage sélectif, sauf si elles sont à l'origine d'un embâcle perturbateur. On veillera notamment à conserver un maximum de branches basses de faible diamètre (<5 cm), qui ralentissent l'écoulement et protègent la berge des crues en se couchant le long du talus, tout en régulant la pousse des broussailles et de la végétation annuelle.

II.6. Traitement des rémanents

Les arbres abattus présentant une réelle valeur marchande ou un débouché pour utilisation par les riverains sont traités comme suit :

- le fût est laissé en une pièce et reculé à vingt mètres de la berge ;
- le houppier est démonté par tronçonnage en bouts d'un mètre ; l'ensemble est disposé à au moins dix mètres de la berge, en tas de dix mètres de longueur sur un mètre de hauteur maximum.

Les débris de végétaux (**inférieurs à 7cm de diamètre**) : résidus du débroussaillage, de l'élagage, ou de l'abattage, qui ne présentent aucune valeur, notamment pour les techniques de génie végétal, seront brûlés ou broyés.

La question de la valorisation des produits de coupe sera abordée avec le technicien rivière et le chef d'équipe (utilisation d'un broyeur, recyclage des déchets verts...)

Tout brûlage devra respecter l'Arrêté Préfectoral N°2011276-001, relatif à la prévention des incendies de plein air du 03 octobre 2011.

Les cendres, produits imbrûlés ou matériaux minéraux (terre, graviers, pierres) issus de la parcelle pourront être enfouis à une profondeur minimale d'un mètre, avec l'autorisation du propriétaire, qui en déterminera l'endroit approprié.

Pour les bois qui présentent une valeur marchande, tout doit être entrepris pour en assurer la valorisation. Dans ce but, les arbres abattus seront mis à la disposition des propriétaires, pendant un délai de 2 mois afin qu'ils procèdent à leur exploitation. Passé ce délai les bois seront donc considérés comme étant abandonnés par les propriétaires et laissés à la disposition du Syndicat.

Tous les autres produits seront tronçonnés en bouts d'un mètre et regroupés à au moins cinq mètres du cours d'eau et évacués en décharge agréée le plus rapidement possible.

II.7. Embâcles et branchages dérivants

Les embâcles sont des barrages formés d'importants débris végétaux qui induisent l'accumulation de déchets, créant ainsi un obstacle à l'écoulement et parfois à la migration des poissons. Mais ils servent aussi de caches et d'abris pour de nombreux invertébrés benthiques et de poissons.

Le technicien de rivière et/ou le chef d'équipe déterminera les embâcles à traiter. De manière générale, **seuls seront retirés les embâcles répondant aux critères suivants** :

- l'embâcle est total, il va d'une berge à l'autre ;
- l'érosion des berges induite est incompatible avec l'utilisation du terrain ;
- il y a un colmatage et un dépôt de sédiments trop important à l'amont ;
- la migration des poissons est perturbée ;
- l'embâcle menace un ouvrage d'art.

Dans le cas des arbres couchés en travers du lit, afin de ne pas déstabiliser les rives et si les phénomènes d'érosion le permettent, la régie s'efforcera de remettre la souche en place dans la berge, en la consolidant si nécessaire avec des pieux vivants de saule fichés en travers (cf. schéma page suivante).

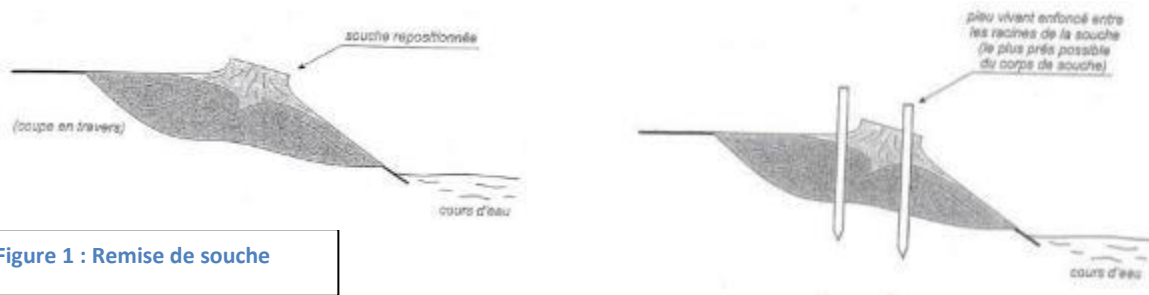


Figure 1 : Remise de souche

Les arbres entiers sortis du lit du cours d'eau seront traités comme les arbres abattus sur les berges.

Les **embâcles d'origine artificielle** seront systématiquement supprimés (clôtures en travers du lit, déchets divers, etc.) et évacués en décharge agréée.

II.8. Suivi des Travaux

Le suivi technique sera assuré par les techniciens rivière du SyBTB. Il sera chargé de suivre et de planifier l'exécution des travaux selon les prescriptions du cahier des charges et veillera au respect des consignes de sécurité.

III. Travaux réalisés en 2019 par la régie

III.1. Restauration de la végétation

Les travaux de la régie de cette année correspondent à deux types d'interventions :

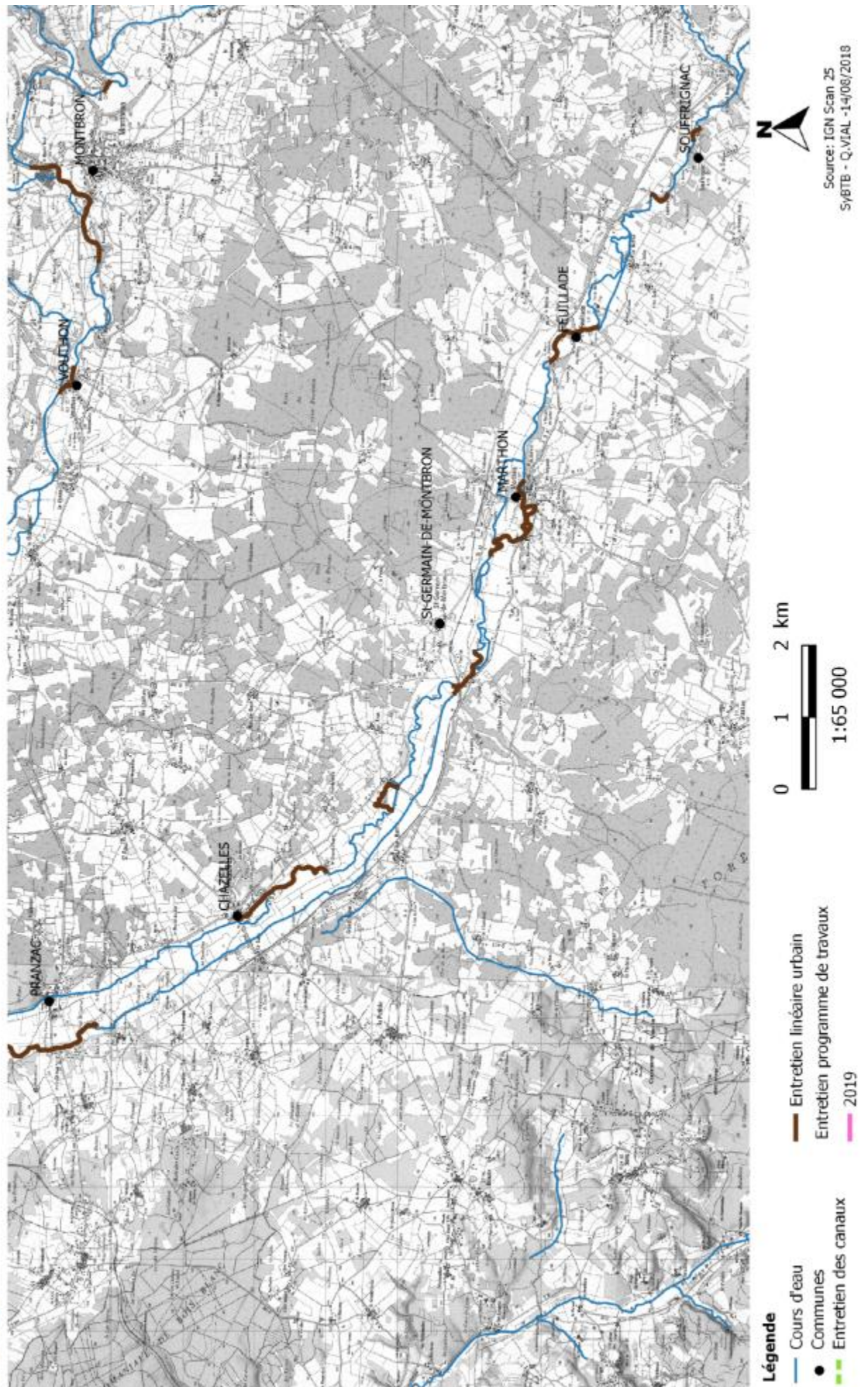
- Une **restauration** de la végétation :
 - 8554 ml de cours d'eau soit **17108 ml de berges** sur la **Tardoire**
 - 21869 ml de cours d'eau soit **43738 ml de berges** correspondant à la tranche n°2 et 4 des travaux sur la végétation de la **Bonnieure**.

Ces travaux ne sont donc pas effectués par une entreprise mais par la régie du syndicat, cela permettra de dégager du financement supplémentaire pour les aménagements hydromorphologique sur la Bonnieure. Soit un total **de 30423 ml de cours d'eau (60846 ml de berges)**. Ce linéaire permettra aux équipes de jongler sur des interventions sur des linéaires secs et en eaux pour permettre de diversifier un maximum leurs tâches.

- Des interventions ponctuelles et si besoin, sur le linéaire dit « **urbain** » pour éviter toute sur-inondation de ces secteurs et sur les canaux de dérivation pour maintenir un maximum en eau les rivières.
 - 24 600 ml de cours d'eau soit **49 200 ml de berges** sur linéaire dit « urbain »,
 - 1 300 ml de cours d'eau soit **2 600 ml de berges** sur linéaire dit « canaux »

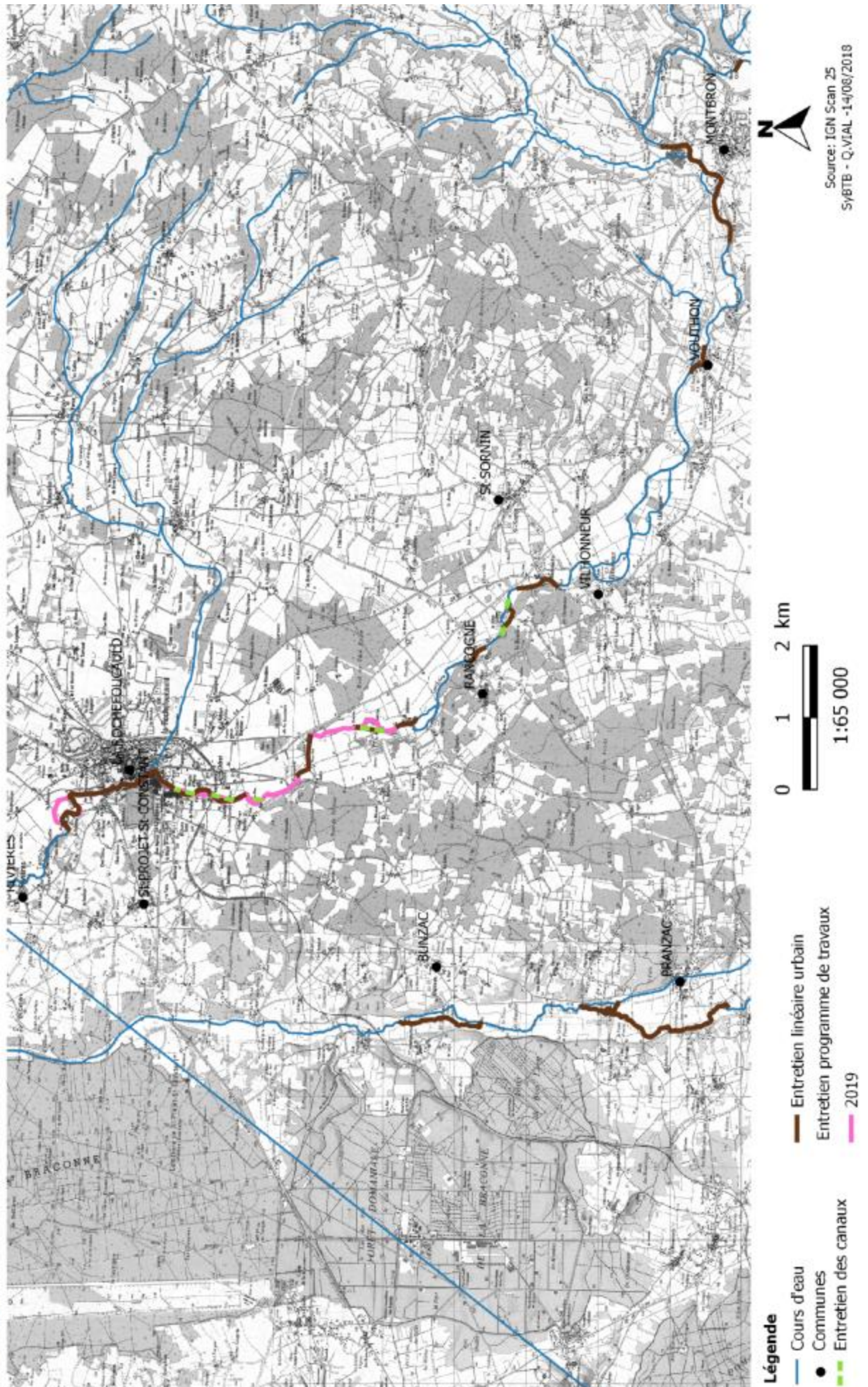
La régie est également intervenue ponctuellement sur **15 abattages** lorsque le SyBTB est contacté par des communes ou propriétaires privés.

Localisation des interventions de la régie en 2019



Carte 2: Entretien programme 2019

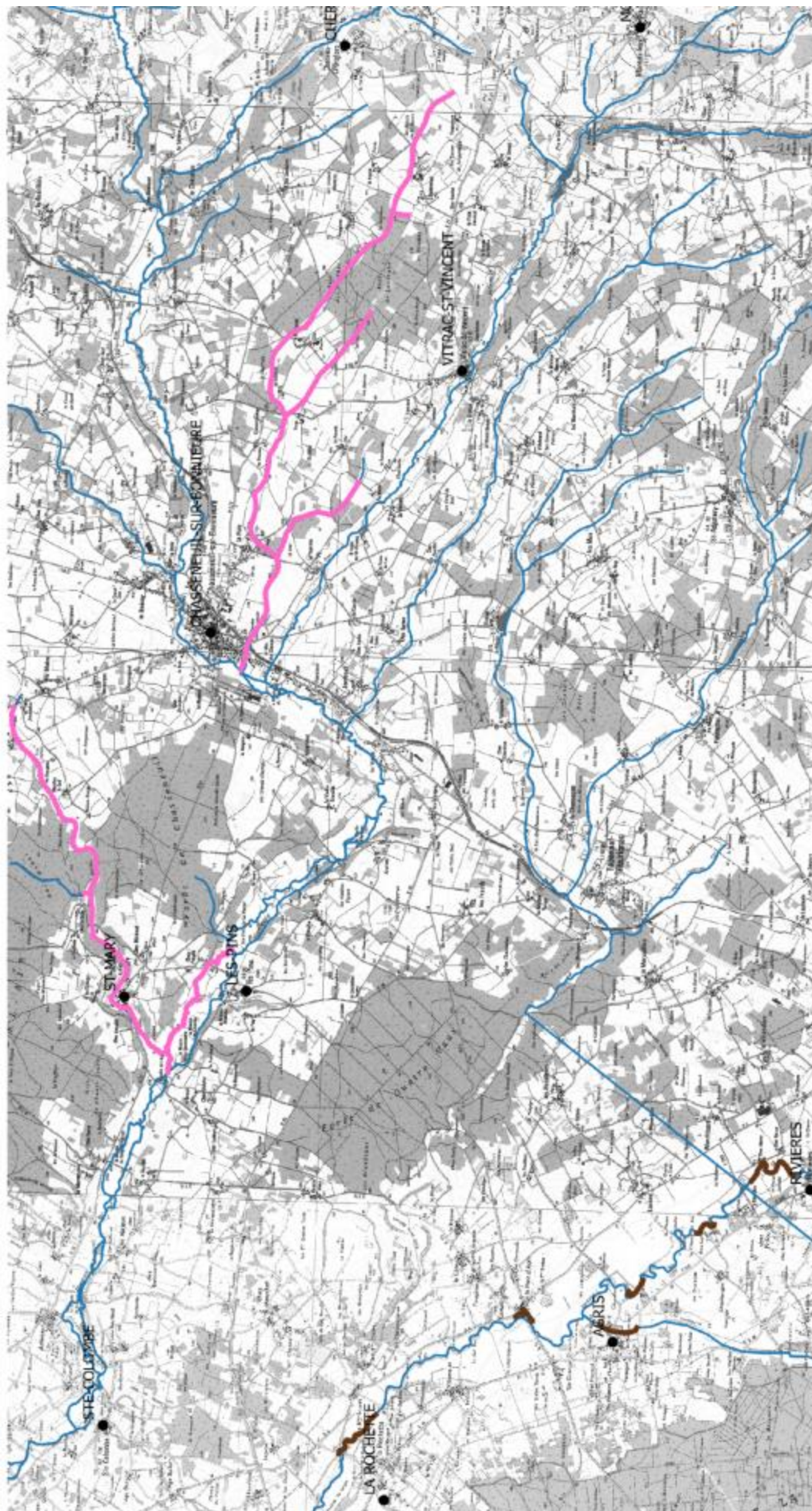
Localisation des interventions de la régie en 2019



Carte 3: Entretien programme 2019

SyBTB SYNDICAT D'AMÉNAGEMENT DES RIVIÈRES DU BASSIN DE LA DORDOGNE ET DE LA GARONNE

Localisation des interventions de la régie en 2019



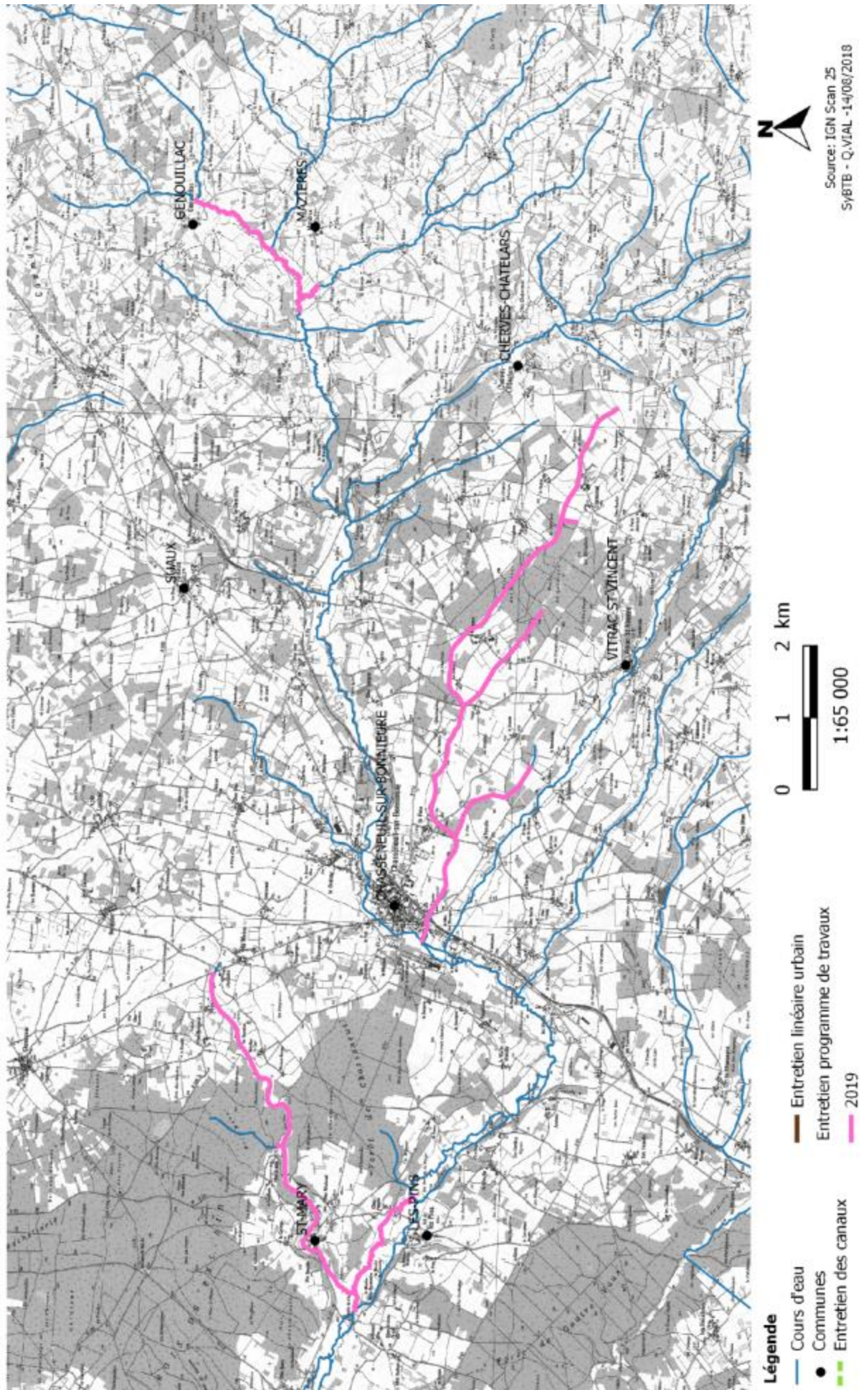
Légende

-  Cours d'eau
-  Communes
-  Entretien des canaux
-  Entretien linéaire urbain
-  Entretien programme de travaux 2019

Carte 4: Entretien programme 2019

SyBTB SYNDICAT D'AMÉNAGEMENT DES RIVIÈRES DU BASSIN DE LA DORDOGNE ET DE LA BONNE-ÈRE

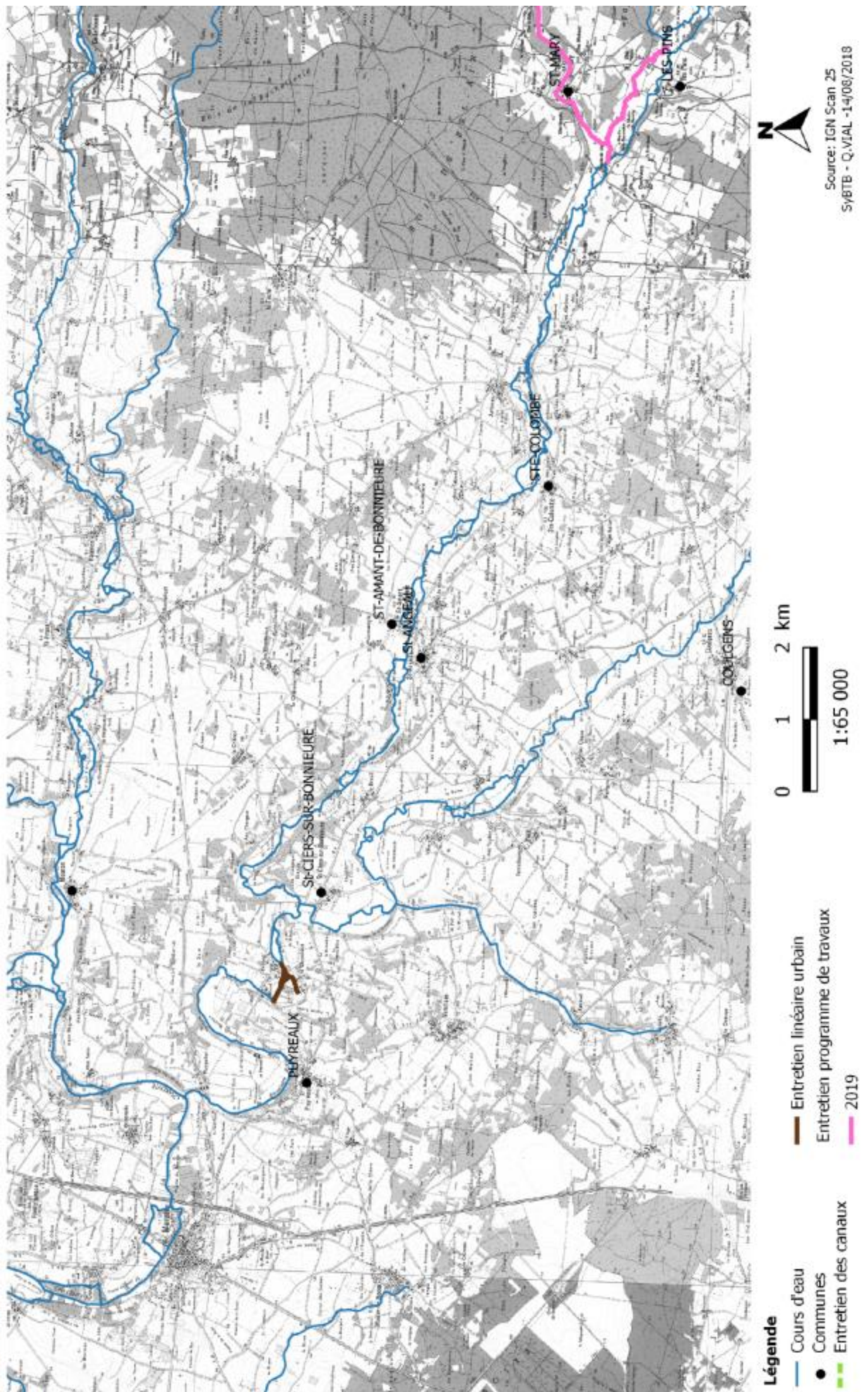
Localisation des interventions de la régie en 2019



Carte 5: Entretien programme 2019

SyBTB SYNDICAT D'AMÉNAGEMENT DES RIVIÈRES DU BASSIN DE LA DORDOGNE ET DE LA BONNE-ÈRE

Localisation des interventions de la régie en 2019



Carte 6: Entretien programme 2019

III.2. Gestion des embâcles et aménagements hydromorphologiques

La régie intervient également sur les embâcles. Les embâcles sont susceptibles d'être déplacés par le cours d'eau et la régie interviendra en priorité sur les ouvrages (ponts, buses, passerelles, seuils...) et en amont immédiat de ceux-ci.

36 embâcles ont été traités par la régie en 2019.

Sur le territoire du SyBTB on compte **29 ouvrages** prioritaires.



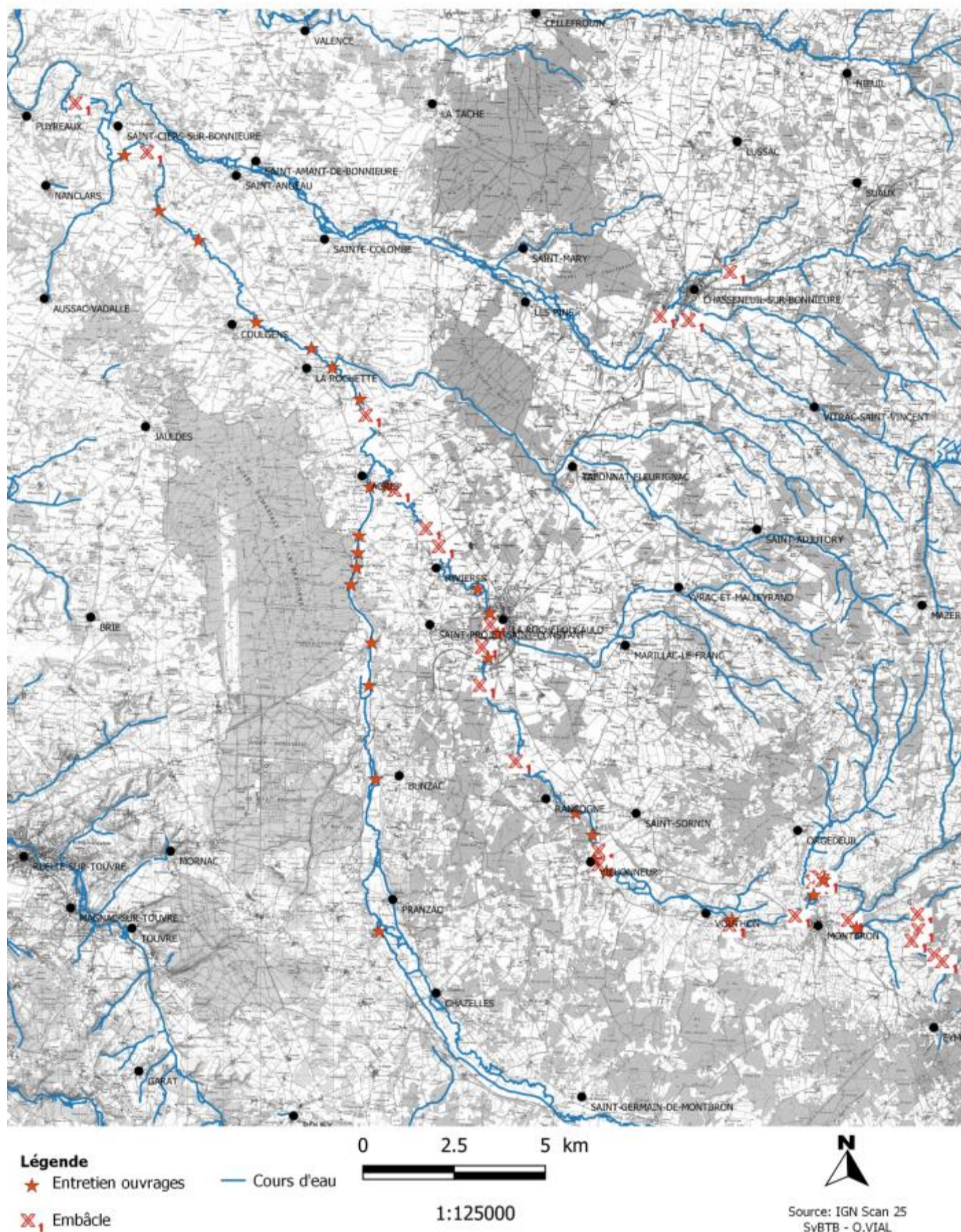
Figure 2: avant/après intervention embâcles



Figure 3: création de banquettes végétales

En 2019, les aménagements hydromorphologiques représentent **41 aménagements** du type : mise en place de blocs épars et mise en place de risbermes végétales.

Localisation des interventions de la régie en 2019



Carte 7: Localisation des ouvrages entretenus et des embâcles traités

Localisation des interventions de la régie en 2019



Légende

Hydromorphologie

— Cours d'eau

● Blocs

● Risbermes

0 2.5 5 km

1:90000



Source: IGN Scan 25
SyBTB - Q.VIAL

Carte 8: Localisation des ouvrages entretenus et des embâcles traités

III.3. Plantations

600m de berges ont été plantés en 2019 sur la Tardoire à Agris. Ces plantations ont été réalisées avec l'accord du propriétaire des terrains et avec la certitude d'un entretien adapté de la ripisylve pour permettre aux plants de se développer.

Les années précédentes, de nombreuses plantations ont fait l'objet d'un entretien mécanique trop important de la part des usagers.

III.4. Jussie

La régie intervient tous les ans par **deux arrachages manuels** suite à la reconnaissance faite par le technicien de rivière et le chef d'équipe.

En 2019, 63 **nouveaux foyers** ont été repérés et arrachés en **totalité**. L'**émergence** des foyers de jussie sur notre territoire fait l'objet d'une surveillance et d'un **confinement** afin d'éviter toute propagation sur le bassin de la Charente et notamment la **zone Natura 2000** (enjeux de **biodiversité**).



Figure 4: arrachage de la jussie

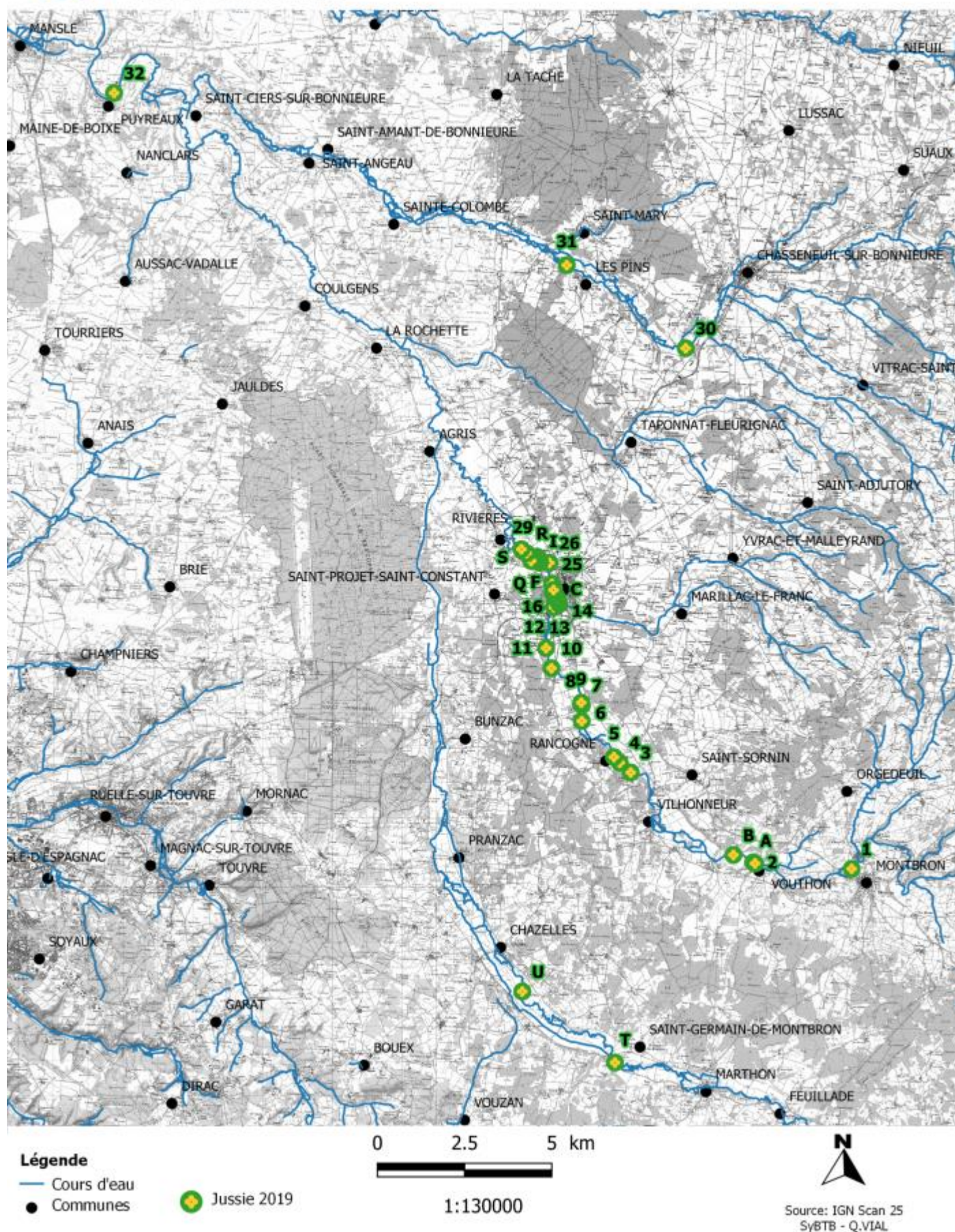
Ainsi, **7.21m³** ont pu être arrachés par la régie en 2019.

III.5. Formation

Le personnel de l'équipe d'entretien a participé aux formations/sensibilisations suivantes :

- Formation inter-régie au SyBRA à Balzac.
- Formation sur les EPI
- Formation sur les entretiens individuels,
- Formation sur les arbres et leurs maladies
- Formation hygiène et sécurité
- Formation Sauveteur Secouriste du Travail.

Localisation de la jussie en 2019



Carte 9: Localisation de la jussie

III.6. Temps passés par actions de la régie pour 2019

Tableau du temps passé par action pour 2019									
	Surveillance du réseau	Aménagements hydromorphologiques	Gestion des embâcles	gestion des plantes envahissantes	Plantations	Traitement sélectif de la végétation	gestion du personnel	Gestion du matériel	Total
Temps en semaine	5	7	10	3	1	17	3	2	48
Temps en pourcentage	10.42%	14.58%	20.83%	6.25%	2.08%	35.42%	6.25%	4.17%	100%
Montant de la dépense	14 453.13 €	20 234.38 €	28 906.26 €	8 671.88 €	2 890.63 €	49 140.64 €	8 671.88 €	5 781.25 €	138 750.05 €

Figure 6: Tableau du temps passé par actions en 2019

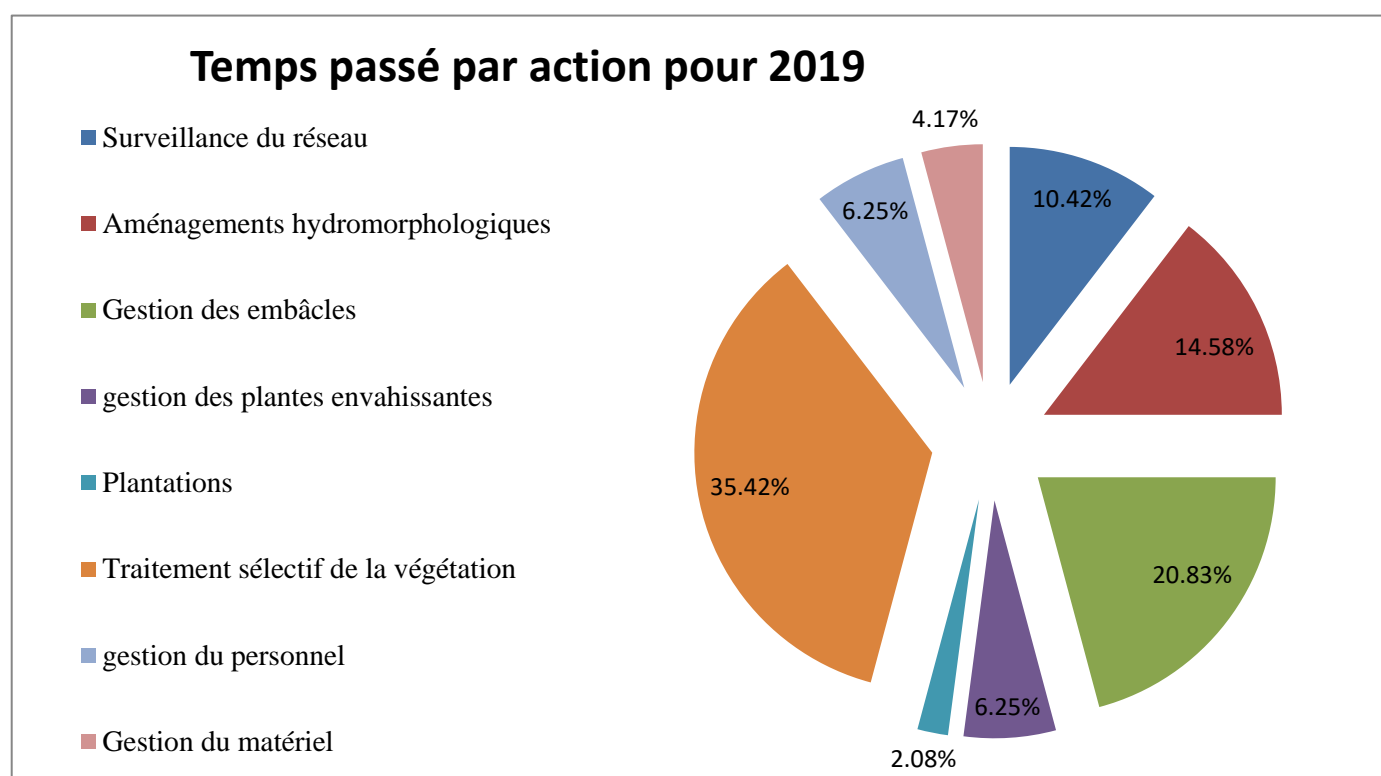


Figure 5: Graphique du temps passé par action en 2019

SyBTB-regie_2019 - Compte de Résultats

aides aux postes d'insertions_régie		Montant
2019		TTC
Exa : asp-aci		106 661,89 €
Dpt:16		2 500,00 €
TOTAL		109 161,89 €

Signature du président



V. Certificat d'achèvement de l'opération

Référence du dossier AEAG : **240 16 1657**

Référence du dossier CRNA : **arrêté N°2018/NA-DEE-ENV-197**

Référence du dossier Dpt16 : **S0039943**

Intitulé de l'opération : entretiens aménagement régie de la Bonnieure, du Bandiat et de la tardoire_2019

Bénéficiaire de l'aide / Adresse : SYNDICAT D'AMÉNAGEMENT DES RIVIÈRES DU BANDIAT, DE LA TARDOIRE ET DE BONNIEURE (16003001B)

S. aménagement des rivières Bandiat, Tardoire et Bonnieure (SYBTB)

Le bourg

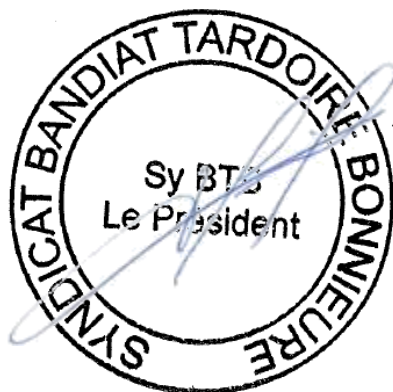
16110 AGRIS

Je soussigné, Monsieur VERGNION Jean-Marcel agissant en qualité de président

Certifie que l'opération mentionnée ci-dessus bénéficiant d'une aide de l'agence de l'eau Adour-Garonne, a été achevée le : 31 décembre 2019 conformément à l'opération financée.

Fait à Agris, le mercredi 19 février 2020

Signature



ANNEXES

Annexe 1: Liste des légendes	23
------------------------------------	----

Annexe 1: Liste des légendes

Figures

Figure 1 : Remise de souche	7
Figure 2: avant/après intervention embâcles.....	14
Figure 3: création de banquettes végétales	14
Figure 4: arrachage de la jussie.....	17
Figure 6: Tableau du temps passé par actions en 2019.....	19
Figure 5: Graphique du temps passé par action en 2019.....	19

Cartes

Carte 1: Périmètre du SyBTB.....	4
Carte 2: Entretien programme 2019.....	9
Carte 3: Entretien programme 2019.....	10
Carte 4: Entretien programme 2019.....	11
Carte 5: Entretien programme 2019.....	12
Carte 6: Entretien programme 2019.....	13
Carte 7: Localisation des ouvrages entretenus et des embâcles traités.....	15
Carte 8: Localisation des ouvrages entretenus et des embâcles traités.....	16
Carte 8: Localisation de la jussie	18