



Syndicat d'aménagement des rivières  
du Bandiat, de la Tardoire et de la  
Bonnieure (SyBTB)

## RAPPORT D'ACTIVITÉS 2019

### POUR LE POSTE DE TECHNICIEN DE RIVIÈRE



La Bonnieure à Genouillac

Recharge du lit mineur

*Emmanuel*  
**ROJO-DIAZ**

SYBTB  
La petite rivière  
16 110 AGRIS



# SOMMAIRE

<b>I. Évolution du syndicat .....</b>	<b>4</b>
<b>I.1. Collectivités adhérentes .....</b>	<b>4</b>
<b>I.2. Comité syndical et délégués syndicaux .....</b>	<b>6</b>
<b>I.3. Élection.....</b>	<b>6</b>
<b>I.4. Président, vices présidents et bureau .....</b>	<b>6</b>
<b>II. Organisation du SyBTB .....</b>	<b>6</b>
<b>II.1. Changement de secrétaire comptable.....</b>	<b>6</b>
<b>II.2. Les postes de Technicien Rivière.....</b>	<b>6</b>
II.2.1. Moyens techniques .....	7
II.2.2. Gestion administrative.....	7
<b>II.3. Lien avec les nouveaux membres, institutions et syndicat amont .....</b>	<b>7</b>
II.3.1. CDC Charente limousine.....	7
II.3.2. Sensibilisation des EPCI : CDC la Rochefoucauld porte du Périgord (CDC RPP) –CDA grand Angoulême (CDA GA) 8	
II.3.3. Lien avec les gestionnaires amont .....	9
<b>II.4. Prévention des Inondations « item 5 » sur le secteur de la Charente Limousine.....</b>	<b>10</b>
<b>II.5. PLAN DE FORMATION MUTUALISE GEMAPI .....</b>	<b>Erreur ! Signet non défini.</b>
<b>II.6. Rapport d'activité mutualisé pour les EPCI.....</b>	<b>11</b>
<b>III. Bilan d'exécution des missions .....</b>	<b>12</b>
<b>III.1. La Bonnieure.....</b>	<b>12</b>
III.1.1. Travaux .....	12
III.1.2. Suivi du milieu.....	14
III.1.3. Aides aux autres structures .....	17
<b>III.2. La Tardoire aval.....</b>	<b>19</b>
III.2.1. Évolution sur le moulin de lavaud .....	19
III.2.2. Le moulin du Maine-Pachou.....	20
III.2.3. Concertation sur les ouvrages .....	20
III.2.4. Suivi de la Tardoire en canoë .....	23
III.2.5. Suivi de l'étiage de la Tardoire.....	23
III.2.6. Suivi des stations limnigraphiques .....	24
III.2.7. Suivi piscicole sur le BV de la Tardoire .....	25
III.2.8. Aides aux autres structures .....	25
III.2.9. Charente 2050 _EPTB de la Charente .....	26
<b>III.3. La régie .....</b>	<b>28</b>
<b>III.4. Communications.....</b>	<b>28</b>
III.4.1. Au niveau national .....	28
III.4.2. Au niveau local .....	28
III.4.3. Au niveau du bassin versant de la Charente .....	28
<b>III.5. Formation.....</b>	<b>28</b>
III.5.1. Stagiaire au SyBTB .....	28
III.5.2. Formation.....	29



III.5.3.	Forum Techniciens Médiateurs de Rivières.....	30
III.5.4.	Séjour retour d'expériences TR.....	31
III.5.5.	Formation des agents du syndicat .....	31
III.5.6.	Évolution de carrière .....	32
<b>IV.</b>	<b><i>Suivi financier du syndicat .....</i></b>	<b>32</b>
<b>V.</b>	<b><i>Synthèse sur l'état des cours d'eau suivis.....</i></b>	<b>33</b>
<b>V.1.</b>	<b>Surveillance du réseau hydraulique .....</b>	<b>33</b>
V.1.1.	Suivis des débits de la Bonnieure, Tardoire et Bandiat .....	33
V.1.2.	Suivis des stations du réseau complémentaires (RCO) .....	35
<b>VI.</b>	<b><i>Bilan temporel et financier de ces missions.....</i></b>	<b>36</b>
<b>I.1</b>	<b>Synthèse du temps consacrée à chaque mission.....</b>	<b>36</b>
<b>VII.</b>	<b><i>Orientation pour l'exercice 2020 .....</i></b>	<b>36</b>
<b>VII.1.</b>	<b>Sensibilisation des nouveaux membres .....</b>	<b>36</b>
<b>VII.2.</b>	<b>Programme de travaux entreprises.....</b>	<b>37</b>
<b>VII.3.</b>	<b>Autres interventions .....</b>	<b>37</b>
<b>VII.4.</b>	<b>Détail prévisionnel des lignes budgétaires 2020 .....</b>	<b>37</b>
<b>VII.5.</b>	<b>Prévision temporelle pour 2020 .....</b>	<b>39</b>
<b>VII.6.</b>	<b>Aides possibles pour salaire + investissement pour les 2 postes de technicien de rivière et secrétariat 2020.....</b>	<b>40</b>
<b>VIII.</b>	<b><i>Bilan financier des missions pour 2019 .....</i></b>	<b>41</b>
<b>ANNEXES</b>	<b>.....</b>	<b>43</b>



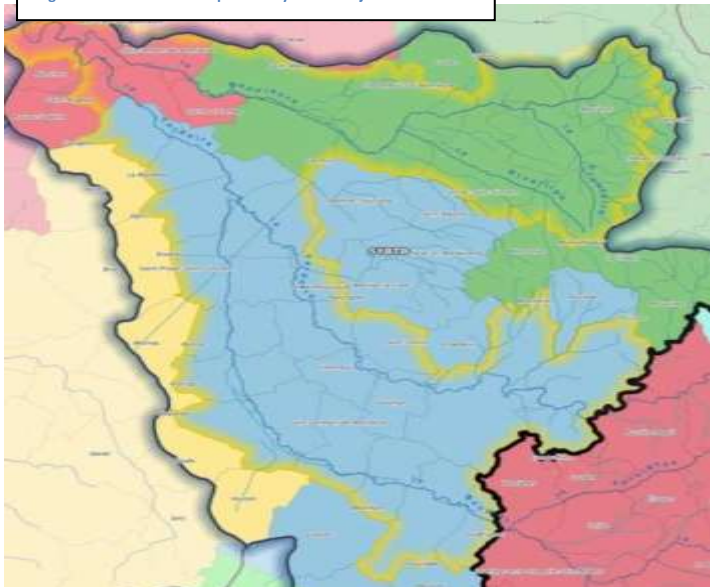


# I. Évolution du syndicat

Le Syndicat d'Aménagement des rivières du Bandiat, de la Tardoire et de la Bonnieure (SyBTB) est né de la fusion en juillet 2017, des trois anciens Syndicats de rivière : le SIAHP de la Tardoire, le SIAH de la Bonnieure et le SIAH du Bandiat.

## I.1. Collectivités adhérentes

Figure 1 : Territoire en compétence SyBTB au 1<sup>er</sup> janvier 2018



Le syndicat au **1<sup>er</sup> janvier 2018 a changé de statut** (passage en syndicat mixte) et de **membres** (passage des communes aux EPCI). Ainsi, le syndicat, **début 2018, a pour membres 4 EPCI** et ne couvrait que la surface des communes anciennement adhérentes.

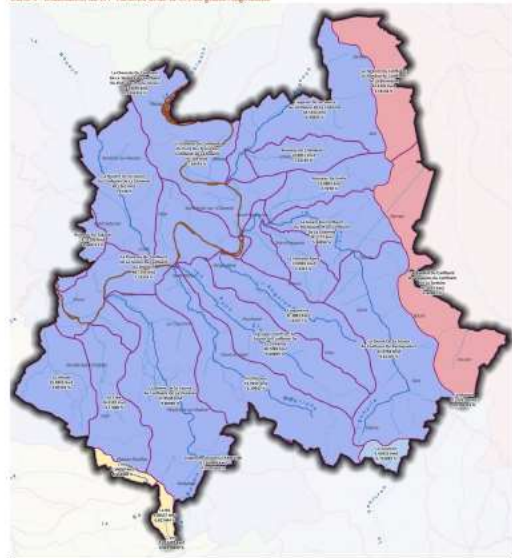
Suite aux élections du 14 mars 2018, le syndicat a délibéré le 23 mars 2018 pour pouvoir **étendre son périmètre à l'ensemble de la surface du bassin versant de la Tardoire Charentaise et de faire adhérer la dernière EPCI (CDC Lavalette Tude Dronne) située sur le bassin versant.**

Les cartes suivantes montrent le territoire des EPCI qui

Figure 2 : Territoires des EPCI et du BV de la Tardoire



Carte 4 : localisation du RV Tardoire et de la CA du grand Angoulême



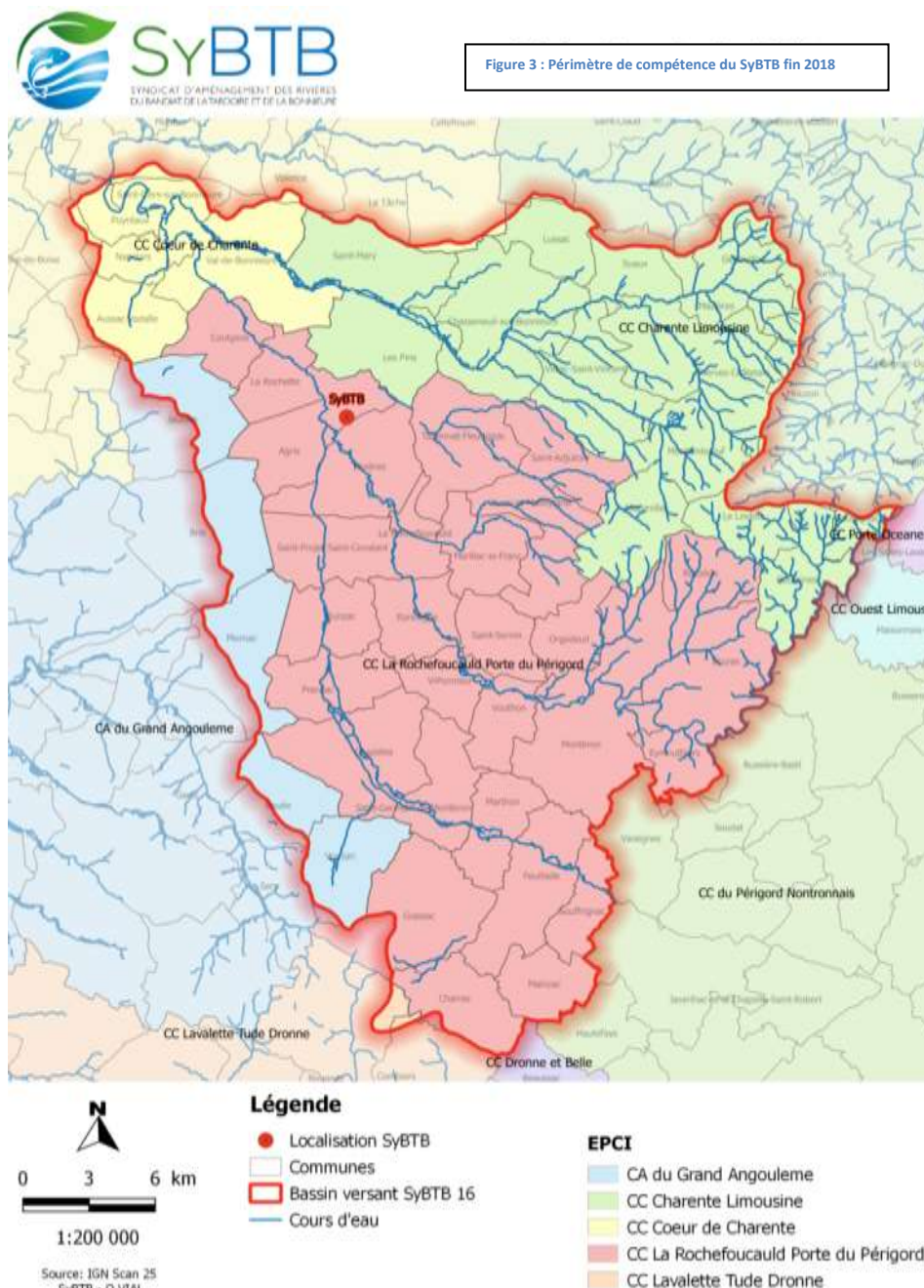
sont sur le bassin versant de la Tardoire.

Il a fallu attendre la délibération des 4 EPCI déjà adhérentes et les délibérations de chaque commune de la Communauté de Communes Lavalette Tude Dronne pour que le **préfet de la Charente puisse valider les nouveaux statuts, le 12 octobre 2018** (Cf. annexe n°1).



Le syndicat regroupe ainsi **fin 2018, 5 EPCI à FP**.

- la **Communauté d'Agglomération du Grand Angoulême** (7 communes) : Bouëx, Brie, Garat, Jauldes, Mornac, Sers et Vouzan.
- la **Communauté de Communes Charente Limousine** (22 communes) : Chasseneuil-sur-Bonnieure, Cherves-Châtelars, Genouillac, Le Lindois, Les Pins, Lésignac-Durand, Lussac, Massignac, Mazerolles, Mazières, Montemboeuf, Mouzon, Nieuil, Roumazières-Loubert, Roussines, Saint-Claud, Saint-Mary, Sauvagnac, Suaux, Suris, Verneuil et Vitrac-Saint-Vincent.



- la **Communauté de Communes Cœur de Charente** (9 communes) : Aussac-Vadalle, Cellefrouin, La Tâche, Mouton, Nanclars, Puyréaux, Saint-Ciers-sur-Bonnieure, Val-de-Bonnieure et Valence.

- la **Communauté de Communes La Rochefoucauld-Porte du Périgord** (29 communes) : Agris, Bunzac, Charras, Chazelles, Coulgens, Ecuras, Eymouthiers, Feuillade, Grassac, La Rochefoucauld, La Rochette, Mainzac, Marillac-le-Franc, Marthon, Montbron, Orgedeuil, Pranzac, Rancogne, Rivières, Rouzède, Saint-Adjutory, Saint-Germain-de-Montbron, Saint-Projet-Saint-Constant, Saint-Sornin, Souffrignac, Taponnat-Fleurignac, Vilhonneur, Vouthon et Yvrac-et-Malleyrand.

- la **Communauté de Communes Lavalette Tude Dronne** (2 communes) : Combiers et Rougnac.

Aujourd'hui, le syndicat couvre 69 communes, 35000 habitants, 500 km de cours d'eau et un bassin versant de 900km<sup>2</sup> (cf. carte suivante).

Le périmètre hydrographique du SyBTB correspond à une cohérence de bassin versant délimité par la limite départementale (Charente/Dordogne/Haute-Vienne).

Le siège de la collectivité est maintenant basé sur la zone d'activité la petite rivière 16110 AGRIS.



## I.2. Comité syndical et délégués syndicaux

Le SyBTB est administré par un Comité syndical composé de 36 délégués disposant d'une voix délibérative et de 36 suppléants suite aux changements de statut.

Article 3 – Siège du syndicat

Le siège du Syndicat se trouve à la mairie d'Agris, rue le Bourg, 16110 Agris.

Article 4 – Durée

Le syndicat est constitué pour une durée illimitée.

### CHAPITRE 2 : ADMINISTRATION ET FONCTIONNEMENT DU SYNDICAT

Article 5 – Représentants au sein du Syndicat

Le syndicat est administré par un comité syndical composé de 37 délégués titulaires et de 37 délégués suppléants répartis de la façon suivante en fonction de la surface de l'EPCI concerné dans le SyBTB soit :

EPCI	Répartition surface EPCI sur BV en %	Nombre de délégués (titulaires)	Nombre de délégués Suppléants
Communauté d'Agglomération de Grand Angoulême	8%	3	3
CDC Coast de Charente	8%	3	3
CDC de Charente Limousine	20%	10	10
CDC La Rochefoucauld - Porte du Périgord	55%	20	20
CDC Lavardin Tude Douze	0,3%	1	1
Total	100%	37	37

Le délégué suppléant est appelé à siéger au comité syndical avec voix délibérative, en cas d'empêchement du délégué titulaire.

Article 6 – Bureau

En application des articles L5210-10 et suivants du Code Général des Collectivités Territoriales, le bureau du syndicat mixte est composé du président, d'un ou plusieurs vice-présidents et éventuellement, d'un ou de plusieurs autres membres.

Le nombre de vice-présidents est déterminé par l'organe délibérant, sans que ce nombre puisse être supérieur à 20 %, arrondi à l'entier supérieur, de l'effectif total de l'organe délibérant ou qu'il puisse excéder quinze vice-présidents.

Le comité syndical élit en son sein un Président, les Vice-Présidents répartis sur les trois communautés intercommunales et membres du bureau.

Figure 4 : Extrait des statuts du SyBTB

- Président: Jean-Marcel VERGNION (CDC La Rochefoucauld Porte du Périgord)
- 1er Vice-Président: Daniel DECHANDON (CDC La Rochefoucauld Porte du Périgord)
- 2ème Vice-Président: Michel MARTIN (CDC Charente Limousine)

Membres du bureau:

- Didier GENINI (CDC La Rochefoucauld Porte du Périgord)
- André QUEMENT (CDC La Rochefoucauld Porte du Périgord)
- Gilbert PASCAUD (CDC Charente Limousine)
- Élisabeth GUIMARD (CDC Charente Limousine)

## II. Organisation du SyBTB

### II.1. Changement de secrétaire comptable

En 2019, Mme CAILLAUD Nadia a repris le poste de secrétaire comptable. Ainsi, il a fallu reprendre les dossiers pour définir les priorités et les demandes qui sont en cours. Cela a permis de remettre à plat la situation comptable et de pouvoir travailler de façon continue avec la même personne permettant un meilleur suivi des dossiers financiers.

### II.2. Les postes de Technicien Rivière

À la suite des premiers travaux de restauration, les élus du syndicat ont pris la décision de recruter un technicien Rivière afin de réaliser le programme d'entretien, de suivre les travaux, d'assurer un suivi du réseau hydrographique et de remplir un rôle de médiateur, d'animation et de sensibilisation auprès des riverains et des usagers.

En avril 2014, le Siah de la Bonnieure s'est doté d'un deuxième poste de technicien de rivière pour permettre entre autres de suivre les deux Plans Pluriannuels et de mettre en place la révision du programme de la Bonnieure. Ainsi par rapport à cette augmentation d'activité, cette personne avait un contrat de 1 an. Le contrat étant arrivé à terme, la technicienne est partie le 2 mars 2015. Par la suite et ayant toujours un surplus d'activité, le syndicat a lancé un nouveau recrutement dès le mois de mars. Il a été ainsi recruté M VIAL Quentin à partir du 1<sup>er</sup> juin 2015 qui est, depuis le 1<sup>er</sup> septembre 2016, titulaire.



Pour pouvoir réaliser un **état des lieux et diagnostic** sur l'ensemble du territoire, le syndicat a **embauché, au 1<sup>er</sup> septembre 2017, une apprentie** pour réaliser ces opérations sur les **nouvelles zones du territoire que le syndicat aura en 2018**. Cette personne est **Typhaine GOYER** qui fut une **ancienne stagiaire du SIAH de la Bonnieure** en 2016. Elle a eu pour mission la réalisation d'une partie des **relevées de terrain** pour la réalisation du dossier d'autorisation pour les aménagements hydromorphologiques sur la Bonnieure. Elle réalisa aussi **les panneaux explicatifs** des travaux réalisés pour l'aménagement du lit mineur de la Bonnieure et la Tardoire. **Son apprentissage a pris fin le 31 août 2019.**

### II.2.1. Moyens techniques

#### Moyens informatiques

Le syndicat possède 6 ordinateurs avec connexion internet et logiciels basiques (traitement de texte, tableur), **une tablette de terrain**, un téléphone, **un photocopieur multifonction**, un appareil photo numérique et un CartoPocket. Par ailleurs, il est développé avec l'aide de Charent'eaux, la mise en place du logiciel Qgis qui remplacera à terme le logiciel Mapinfo pour la partie SIG.

#### Matériel roulant

Les techniciens Rivière disposent d'un véhicule Berlingo et d'un véhicule Duster pour leurs déplacements.

### II.2.2. Gestion administrative

Ce travail est entièrement réalisé par le directeur, le technicien Rivière et la secrétaire, à savoir :

Enregistrement et élaboration des courriers, convocations, contacts pour rendez-vous, commandes diverses, réunions hebdomadaires avec le Président, réunions avec des délégués, préparation des réunions de Bureau et Comités syndicaux, validation des comptes rendus et dossiers de subventions pour le poste de TR et des régies.

## II.3. Lien avec les nouveaux membres, institutions et syndicat amont

### II.3.1. CDC Charente limousine

La communauté de communes Charente Limousine a proposé une **convention d'objectifs et de partenariat** dans

l'exercice de la GEMAPI. Celle-ci fut **votée le 17 septembre 2018** par le SyBTB.

La CDC a pris l'initiative **de réunir annuellement l'ensemble des délégués** qui représentent la CDC au sein des différents syndicats mixtes couvrant leur territoire. **Cette réunion a eu lieu le 4 décembre 2019** où le SyBTB a présenté le sommaire suivant :

- Concertation sur les ouvrages de la Tardoire.
- État des lieux, travaux de la régie, gouffre sur le Bandiat.
- Aménagement du lit de la Bonnieure.
- Perceptives de gestion du SyBTB pour 2020.

**En amont de cette réunion**, il a été organisé une réunion avec les différents agents **gestionnaires des syndicats mixtes du secteur pour harmoniser les présentations.**

Figure 5 : Extrait de la présentation pour la CDC Charente limousine



### II.3.2. Sensibilisation des EPCI : CDC la Rochefoucauld porte du Périgord (CDC RPP) –CDA grand Angoulême (CDA GA)

Dans le cadre de la gestion du syndicat, les **élus de la CDC RPP** ont voulu avoir plus **d'information sur la gestion et l'organisation du SyBTB**. Ainsi, nous avons réalisé **2 réunions**.

La **première a eu lieu le 4 février 2019**, en début de conseil communautaire, avec le sommaire suivant :

- **Évolution des syndicats de rivière.**
- **3 Programmes Pluriannuel de gestion.**
- **Perceptives financières du SyBTB pour la période 2019-2020.**

Lors de cette réunion, le **temps de parole était limité** et pourtant il y avait encore beaucoup de questions. Ainsi, le **SyBTB a organisé une deuxième réunion spécifique**.



La deuxième réunion a eu lieu le 14 mai 2019. Le **courrier d'invitation a été envoyé par la CDC** pour espérer **toucher un maximum de personne**.

Cette réunion s'est faite en 2 parties.

Une **partie en salle**, pour expliquer le **fonctionnement d'un cours d'eau** et une **partie sur le terrain** avec la **visite d'un chantier**.



La sortie terrain a été réalisée sur un **chantier entrepris par la régie avec les commentaires de l'encadrant technique**. Ainsi, les élus ont pu rencontrer le personnel technique. Cela a permis **de créer des échanges** entre les élus et le personnel technique

Nous avons eu **12 participants** : 8 délégués du SyBTB et 4 élus de la CDC.

Nous avons **envoyé un email à l'ensemble des autres EPCI pour savoir s'il voulait le même type de présentation**.



Nous n'avons eu **que le retour de la CDA du grand Angoulême**. Ainsi, nous avons organisé cette réunion le **13 juin 2019**.

Figure 10 : Visite de chantier sur le Bandiat



Figure 11 : Explication sur la formation d'un gouffre

### II.3.3. Lien avec les gestionnaires amont

Figure 12 : localisation des gestionnaires sur le BV De la Tardoire



action avait été indiquée dans le PPG du Bandiat aval.

En 2019, c'est le SyBTB qui a organisé cette réunion au Centre de Plein Air du Chambon à Eymouthiers (Compte rendu annexe n°3).

Cette réunion a été suivie d'une **visite de terrain sur les étangs du Chambon**, qui font l'objet d'un projet d'aménagement et de mise aux normes.



Malheureusement, il n'était présent de la CDA GA qu'un élu et 3 pers. délégués du SyBTB. Ainsi, il a été décidé de ne faire que la visite de terrain.

Les **visites des zones de gouffres et des pertes** ont permis aux participants de comprendre le fonctionnement du Bandiat sur sa partie aval. L'ensemble des personnes a découvert un **fonctionnement atypique du Bandiat**. Ces **visites étaient guidées et commentées par le chef d'équipe**.



Figure 13 : Page du compte rendu

## II.4. Prévention des Inondations « item 5 » sur le secteur de la Charente Limousine

La CDC de la Charente limousine a mis en place une réflexion sur l'item n°5 « préventions d'Inondation en Charente limousine ». Cette recherche avait pour objectif d'amorcer une réflexion sur la Prévention des Inondations en Charente-Limousine.

La démarche a été faite de la façon suivante :

### Co-construire une stratégie et un plan d'action

Comment : Établissement d'un pré-diagnostic - JUILLET 2019

Méthodes utilisées:

*Constitution d'un COPIL et COTEH*

*Collecte des données existantes:*

- Aléas réglementaires: PPRI – AZI – zones de submersion (barrages)
- Réseau hydrographique: cours d'eau, ZH, plan d'eau,
- Données sur le territoire: Population, Bâti, Activité, Patrimoine....
- Retour des communes : Fiches enquêtes

Figure 14 : Fiches enquêtes

**FICHE ENQUETE PREVENTION DES INONDATIONS (PI)**  
Etat des Lieux – Définition des enjeux

COMMUNE DE **publipostage**

Objet de l'enquête :

- Recenser les secteurs touchés par des inondations ou épisodes similaires
- Localiser les secteurs sur la carte mise à votre disposition.
- Des documents complémentaires, scan ou photos illustrant le phénomène et précisant la localisation peuvent nous être adressés également.
- Identifier les usages concernés. Une enquête plus approfondie pourra être entreprise par la suite.
- Identifier les propriétaires ou gestionnaires d'ouvrages de protection des inondations le cas échéant

Les zones à risques réglementaires répertoriées sur votre commune sont : **publipostage**

- Atlas des Zones Inondables (AZI)
- Zone d'Aléas des Plans de Prévention des Risques Naturels (PPRN)
- Ouvrages de protection contre les inondations classés au titre du décret n° de 2015.

Le(s) syndicat(s) de bassin hydraulique sur votre commune est:

**publipostage**

Existe-t-il d'autres secteurs non répertoriés mais impactés par des inondations ou épisodes similaires

☐ OUI ☐ NON

Si OUI :

- Vous êtes invités à renseigner une fiche enquête par secteur (voir au verso), y indiquer le nom de secteur et le numérotier.
- Sur la carte mise à votre disposition, localiser les secteurs en hachurant la zone impactée et en y reportant le nom et le N° du secteur pour mieux l'identifier.

Exemple : secteur N°1 - nom du lieu-dit XXXX

**Attention, une fiche enquête par secteur**

Exemple localisation et numérotation :

Si vous le souhaitez, vous pouvez contacter le syndicat hydraulique concerné par le secteur pour vous aider à compléter l'enquête.

L'enquête est à renvoyer : **avant le 15 avril** à Natacha CAUNEAU qui centralise la collecte des fiches et cartes par mail : [natacha.cauneau@charente-limousine.fr](mailto:natacha.cauneau@charente-limousine.fr) ou à l'adresse ci-dessous.

Communauté de Communes de Charente-Limousine – Service ADER  
85 route Nationale Roumazières-Loubert – 16270 TERRES DE HAUTE-CHARENTE- 05 45 71 65 67

**Fiche Enquête : PREVENTION DES INONDATIONS (PI) : Etat des Lieux – Définition des enjeux**  
IDENTIFICATION DES SECTEURS ET EVENEMENTS

COMMUNE DE .....

Syndicat de bassin hydraulique : .....

Cours d'eau concerné le cas échéant : .....

Secteur : Nom du lieu-dit : ..... N° : .....

**Répondre une fiche par secteur :**

Identification des risques :

☐ Inondation par débordement de cours d'eau  
☐ Submersion  
☐ Ruissellement, coulées de boue  
☐ Autres (ex remontée de nappe,...)

Date, période du dernier épisode : .....

Fréquence : .....

Risque sur le secteur :

Hab d'habitation	
Hab d'habitant y compris les saisonniers	
Entreprises et activités	
Exemple : station-service, industrie, commerce, zone d'activité, centre ville...	
Patrimoines culturels	
Exemple : site classé, châteaux...	
Bâtiments publics	
Exemple : mairie, école, caserne, maison de retraite, ateliers...	
Espaces agricoles / naturels	
(cultures, élevage, zone naturelle, zone humide...)	
Infrastructures	
(route, voie ferrée, station d'épuration, d'eau potabile, pont, digue...)	
Ouvrage(s) de protection existant si connu	
Propriétaire et gestionnaire si connu	

Communauté de Communes de Charente-Limousine – Service ADER  
85 route Nationale Roumazières-Loubert – 16270 TERRES DE HAUTE-CHARENTE- 05 45 71 65 67

Perspectives: Charente-Limousine :

- Demande aux syndicats de bassin de se positionner sur le volet PI
- Projet de SIG Communautaire
- Observatoire des événements avec la collaboration de Charente-eaux

Perspectives du Syndicat: Positionnement et orientation en 2020

**Cette démarche rentrera dans le diagnostic pour l'élaboration du nouveau programme.**

## II.5. Plan de formation mutualisé Gemapi

Les services de Charente Eaux, auquel le Sy BTB adhère, ont transmis au syndicat un **projet de plan de formation mutualisé** issu d'un groupe de travail, **spécifique aux collectivités GEMAPI**, tel que le sont les syndicats de rivières. Cela concerne :

SyBTB - La petite rivière, ZA d'Agris, 16110 AGRIS - 05 45 38 10 26 - [contact@sybtb.fr](mailto:contact@sybtb.fr) - [www.sybtb.fr](http://www.sybtb.fr)



- 13 syndicats GEMAPI
- 1 syndicat mixte d'assistance technique
- 9 EPCI Charentais membre de ces syndicats GEMAPI
- Les agents concernés au sein des syndicats GEMAPI (*Chiffres Charente Eaux Juillet 2018*) :
  - 23 ETP techniciens de rivières en charge de l'animation des plans de gestion des cours d'eau
  - 8 ETP affectés aux tâches administratives
  - 24 ETP d'agents affectés à la régie d'entretien des cours d'eau (titulaires et insertion)
- Les agents concernés au sein des EPCI :
  - Généralement 1 référent par EPCI
- Les agents concernés au sein de Charente Eaux
  - 2 ETP affectés à l'assistance technique rivière et 1 ETP responsable de service

Ainsi, il y a une demande de **mutualisation des formations** pour les collectivités GEMAPI, car nous avons :

- Des besoins communs,
- Des relocalisations des formations au plus près des structures concernées,
- Une mise en conformité réglementaire vis-à-vis de la notion de « Plan de Formation »

Charente eaux a été mis à contribution dans le cadre de ses missions d'assistance technique pour accompagner les collectivités GEMAPI. Un groupe de travail fut constitué et a produit un **Plan de Formation Mutualisé**.

Ce plan de formation mutualisé se traduit par :

- des besoins en formation QUI s'articulent selon **5 axes**.
- Pour chaque axe, une liste de formations envisageables a été dressée.

Tableau 1 : 5 axes du plan de formation

AXE 1	Conforter et développer les pratiques managériales	Savoirs fondamentaux relatifs à la gestion budgétaire, aux fonctions RH, responsabilité juridique...
AXE 2	Accompagner la professionnalisation des agents	Formations aux compétences et mission GEMAPI (personnel administratif), RH, marchés publics, aspects techniques des hydrosystèmes, suivi de chantier...
AXE 3	Renforcer la qualité du service	Formations gestion du temps, gestion des activités, animation de projets de territoire, communication en cas de crise...
AXE 4	Développer une culture commune de prévention et le bien être au travail	Formations Hygiène et sécurité (1ers secours...), gestes et postures...
AXE 5	Accompagner le développement de carrière	Formations examen/concours...

Le syndicat a **conventionné avec Charent'eaux pour ce plan de formation**.

## II.6. Rapport d'activité mutualisé pour les EPCI



Pour pouvoir communiquer l'**activité de l'année précédente aux EPCI** adhérente à chaque syndicat, **Charent'eaux** a organisé un **groupe de travail sur ce thème**. Le technicien a fait partie de ce groupe de travail afin de **produire une maquette**. Cette maquette a été **diffusée à l'ensemble des syndicats adhérents à Charent'eaux**.

Ainsi, **chaque EPCI devrait recevoir le même format** pour chaque syndicat pour lequel elles ont transféré leurs compétences.

Figure 15 : Page de garde du rapport



### III. Bilan d'exécution des missions

Les missions des techniciens de rivière se déroulent sur **3 rivières principales du bassin versant de la Tardoire**. Par la suite, il sera détaillé les **missions par domaine activité**.

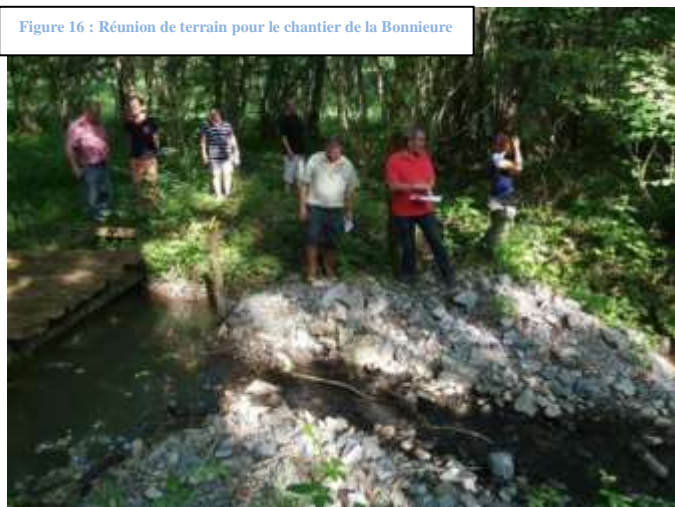
#### III.1. La Bonnieure

##### III.1.1. Travaux

En 2017, nous avons **lancé un marché public** pour la **réalisation des travaux** prévus dans la tranche 1, 2 et 3 du PPG de la Bonnieure. L'entreprise retenue a été SARL Rivolet de Nanclars.

Dans ce marché, nous n'avons gardé que les **travaux liés à l'hydromorphologie et à la végétation**. En effet, les travaux sur **l'aménagement de zone d'abreuvement et la pose de clôture** n'étant plus financés par l'AEAG, les élus n'ont pas souhaité, pour l'instant, maintenir ces aménagements. Ces **aménagements seraient pourtant très bénéfiques** (cf. PPG de la Bonnieure) pour la **reconquête de la qualité de l'eau**. De plus, ces travaux avaient demandé des **démarches importantes de sensibilisation auprès des exploitants** qui attendaient ces aménagements. **Nous savons actuellement que ces aménagements peuvent être financés par la région**. Nous espérons que cela

Figure 16 : Réunion de terrain pour le chantier de la Bonnieure



pourra permettre ce type d'aménagement directement par les exploitants.

Pour pouvoir réaliser au mieux les travaux, nous avons organisé une **réunion de chantier**, le mardi 25 juin 2019 à **17h30 pour essayer d'avoir un maximum de riverain**. Nous avons aussi invité l'ensemble des institutions, l'entreprise et surtout les élus locaux. Cette réunion a permis de **valider l'organisation des travaux** et de voir comment a évolué la 1<sup>ère</sup> zone de travaux. Ainsi, nous avons pu **constater que les aménagements ont permis de retrouver un lit se rapprochant plus de l'aspect rechercher** (débordement lorsque le débit de la rivière s'approche du module, alternance de mouille et de radier).

Toutefois, **certains radiers** laissent **passer l'eau à travers le matelas alluvial** nouvellement constitué. **Les inconvénients** sont la **baisse du niveau d'eau** sur la partie amont et **l'assèchement du radier**, mais les **avantages** sont une **meilleure filtration** de l'eau et une **baisse de sa température** pour l'aval de la rivière. À savoir que la **Bonnieure charriant beaucoup de matières fines** et en particulier de l'argile (carrières situées en amont), ces radiers devraient **se colmater dans le temps**.

Nous avons pu remarquer aussi que **des radiers longs** ont été **plus efficace que des radiers courts**. Par contre, cela **demande beaucoup plus de matériaux**. Ainsi, cette **augmentation du volume** des matériaux a permis de **réaliser des travaux se rapprochant de l'état voulu**, mais, les **financements étant déjà votés**, nous avons donc dû **réduire le linéaire d'intervention** qui était initialement prévu dans le dossier du PPG.

De plus, pour pouvoir avoir un maximum de financement dans les aménagements hydromorphologiques, c'est **l'équipe de la régie qui a fait les interventions sur la végétation** pour permettre les accès aux engins. Ainsi, cela a permis d'enlever ce coût à l'entreprise afin de le basculer dans l'achat de matériaux.

Figure 17 : panneau d'information sur les travaux



Les photos suivantes montrent les travaux et leur évolution après une montée d'eau.



Ces travaux ont été **réalisés** pendant un **assec de la rivière** et l'eau est **revenue progressivement** au mois de **novembre 2019**.

Figure 18 Dégagement de la végétation pour l'accès des engins



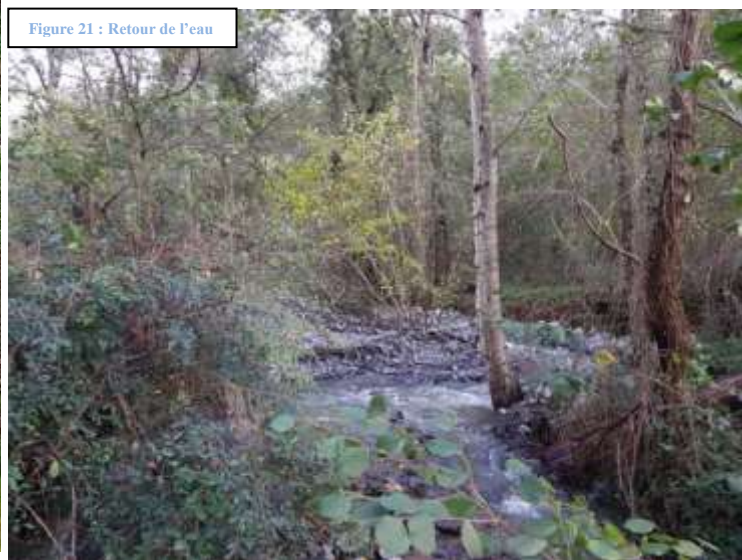
Figure 19 : mise en place du matelas alluvial



Figure 20 : mise en place du noyau argileux



Figure 21 : Retour de l'eau





Pour pouvoir mieux faire comprendre l'objectif des travaux réalisés, nous avons fait une **réunion de fin chantier** avec **l'entreprise, les institutions, l'état et les élus**.

Figure 22 : Participant à la réunion



Ainsi, les acteurs ont pu constater l'importance de la **hauteur de recharge** qui a été faite sur le secteur avant le retour de l'eau.

Figure 24 : retour progressif de l'eau



Figure 23 : Portion après travaux sans eau



En effet, au retour de l'eau, **l'impression de hauteur de remblai disparaît** et il est difficile de s'imaginer le volume de matériaux posés.

Pour pouvoir réaliser, les travaux de la tranche 3, nous avons édité et envoyé **3 bons de commande** pour une somme totale de 192 780 €.

Tableau 2 : bilan financier de la tranche N°3

bilan tranche 3						
	Tranche 3 2019	Total depense	Reste	Bon commande N°1	Bon commande N°2	Bon commande N°3
	HT	TTC		TTC	TTC	TTC
	160 833,33 €	193 000,00 €		1 260,00 €	50 292,00 €	141 228,00 €
<b>Total TTC</b>	160 833,33 €	<b>193 000,00 €</b>	<b>220,00 €</b>	<b>192 780,00 €</b>		

Toutefois, le bon de commande n°3 n'a pas pu être fait, car les ressources financières du syndicat étaient trop faibles. Ainsi, ce bon de commande a été reporté en 2020.

### III.1.2. Suivi du milieu

Des suivies supplémentaires ont été réalisés en plus de ce prévu dans le PPG en fonction des opportunités.

#### III.1.2.1. Réalisation d'une pêche électrique

Aucune pêche électrique n'a été effectuée en 2019, mais une pêche électrique est prévue en 2020.



### III.1.2.2. Modification de la couleur de l'eau

Lors du **suivi du site**, nous avons pu **observer lors d'une montée d'eau** que l'eau après avoir parcouru environ 4km d'aménagements été plus clair. Ainsi, l'ensemble des aménagements permet **de décanner et de filtrer l'eau**.

Figure 26 : couleur de l'eau en amont des aménagements



Figure 27 : couleur de l'eau après les aménagements, le même jour



Sur la 1<sup>ère</sup> partie du secteur aménagé, nous avons remarqué que les 1<sup>ères</sup> **fosses** ont commencé à se **remplir de matériaux** provenant du charriage naturel de la rivière et que de la végétation herbacée et arbustive commencée à recolonisé les banquettes

Figure 29 : retour alternance radier-mouille

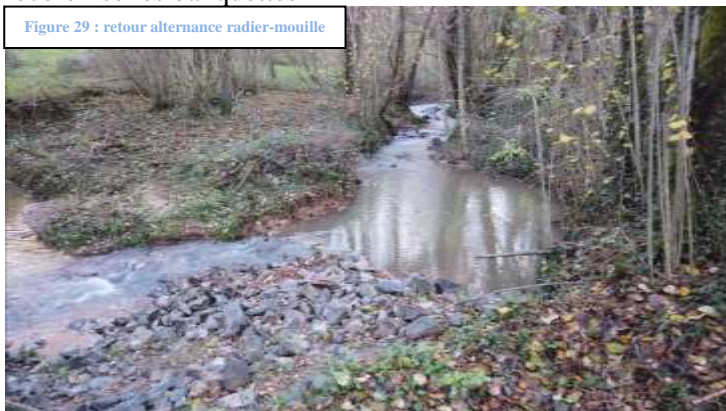


Figure 30 : recharge des mouilles par des matériaux charriés



Figure 31 : dépôt de matériaux sur les radiers et reprise de la végétation



Figure 32 : colonisation des pierres par les insectes aquatiques



Nous avons aussi **constaté le retour d'insectes aquatiques** sur les pierres posées après juste 2 mois en eau.



Le 3 décembre 2019, il a été constaté que la Bonnieure, au niveau **des zones de recharges**, a débordé en déposant des branches et du sable sur la berge.

Figure 33 : dépôt de sable en lit majeur



Figure 34 : laisse de crue



Ainsi, si on compare le débit de la station de Villebette dans la même période, il a été noté un débit maximum de 7,88m<sup>3</sup>/s, le 1 décembre, qui correspond au Q1,5. Ainsi, les aménagements produisent l'effet escompté en période de crue.

### III.1.2.3. Mise en place de piézomètres artisanaux

Pour pouvoir suivre l'évolution de la nappe phréatique, 3 piézomètres artisanaux ont été posés en 2018 sur une partie de la rivière où les travaux devraient avoir lieu dans 1 à 2 ans (en fonction des financements possible). Une convention a été signée entre le propriétaire et le SyBTB.

Figure 35 : localisation des piézos



Figure 36 : entretien de la végétation par le propriétaire



Malgré que les tuyaux soient coloriés en peinture fluorescente, l'agriculteur, lors de l'entretien des bords de sa parcelle, a cassé la tête de l'un des tuyaux

Figure 37 : tête du tuyau cassé



Il fut remplacé, mais cela montre qu'il faut que nous soyons vigilants sur l'entretien autour de l'emplacement de ces tuyaux. Ainsi, nous prévoyons que l'équipe d'entretien passe régulièrement pour entretenir cette zone pour éviter la destruction de ces piézomètres.



En parallèle, le syndicat a été **contacté par l'AFB**, car il recherchait des sites pour tester la méthode associée à **l'outil d'évaluation de la surface impactée par du drainage en zone humide**.



Figure 38 : relevés avec Charent'eaux et l'AFB

Ainsi, le 27 mai 2019, il a été organisé une **visite de terrain** comme objectif de déterminer quels paramètres rentrent en compte.

Dans la **configuration du site**, c'est le **cours d'eau** qui est **considéré comme ayant un effet drainant**.

Il a été **effectué des mesures de dimensions** de la **rivière** et du léger **fossé** situé en haut de parcelle, des **relevés topographiques** de la zone ainsi que plusieurs **sondages pédologiques**.

Cela va permettre de **calculer un cône de rabattement** de la nappe dans le sol de la zone humide puis de comparer le résultat obtenu avec celui observé grâce aux chroniques piézométriques, afin de valider l'outil.

### III.1.3. Aides aux autres structures

Les techniciens de rivière sont **sollicités par des structures associatives** ou **d'autres collectivités** pour les aider sur des projets en lien avec les cours d'eau.

#### III.1.3.1. Gestion des étangs sur le site du Chambon à Eymouthiers

Le centre du Chambon et le département de la Charente ont contacté le syndicat pour une **aide technique sur le choix de la gestion de 2 étangs** qui sont implantés directement sur le lit du ruisseau de la fontaine St Pierre.

Ainsi, le syndicat, ayant peu de temps, a proposé de **prendre un stagiaire** sur une courte période pour réaliser une **étude sommaire**.

Pour **pouvoir avoir des données** sur

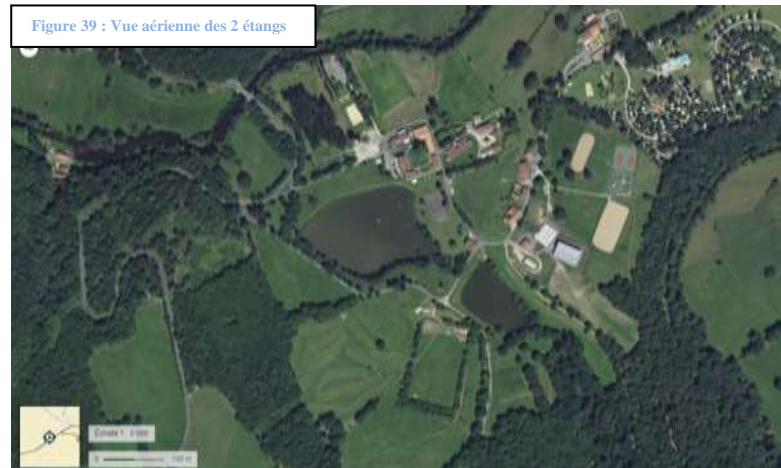


Figure 39 : Vue aérienne des 2 étangs

l'envasement des étangs, le stagiaire a **passé un échosondeur** sur les 2 étangs pour déterminer la bathymétrie de chacun.

Cela a permis de dégager un **projet d'effacement pour l'étang amont** et la mise en place **d'une rivière de contournement pour l'étang aval**.

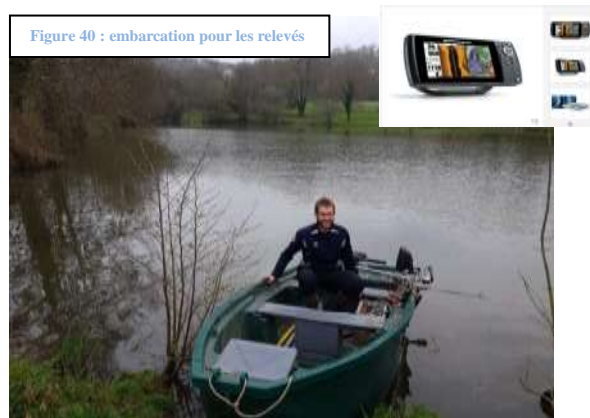


Figure 40 : embarcation pour les relevés

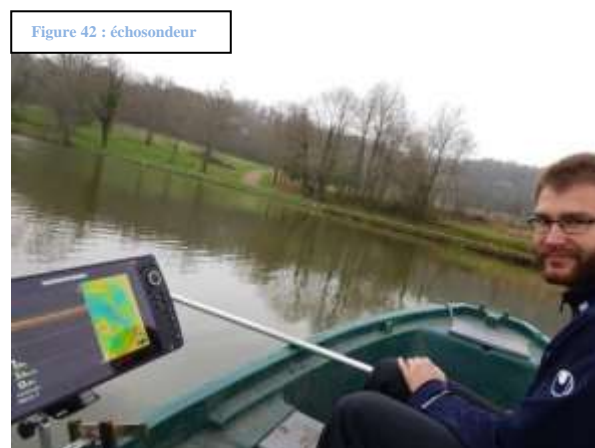


Figure 42 : échosondeur

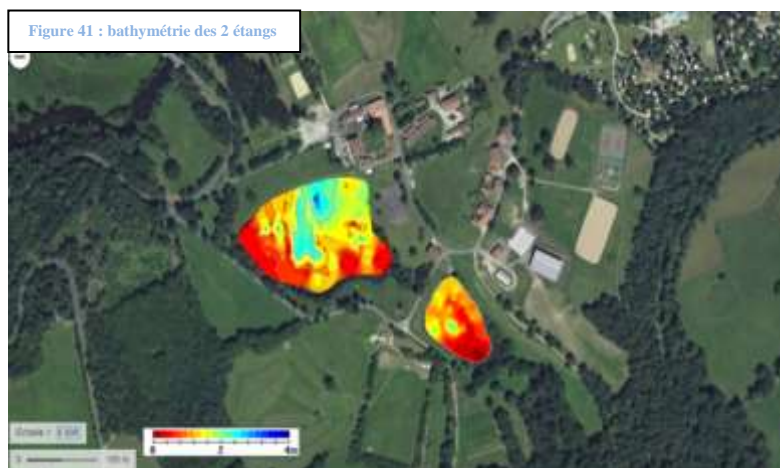


Figure 41 : bathymétrie des 2 étangs



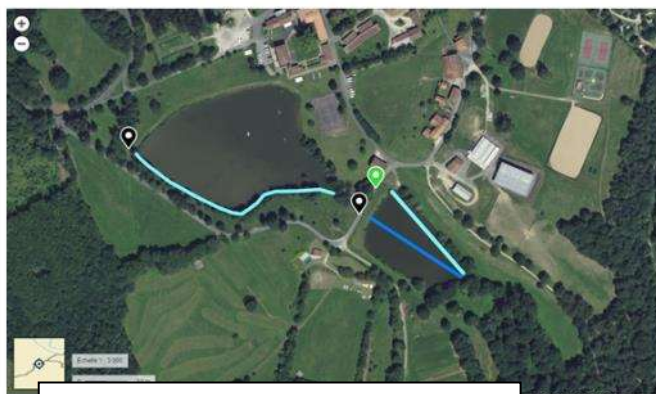


Figure 44 : Vue aérienne des 2 étangs avec les solutions

Légende :

Profil de la rivière après travaux :

Pont à réaliser :

Scénario 1 :

Pont existant :

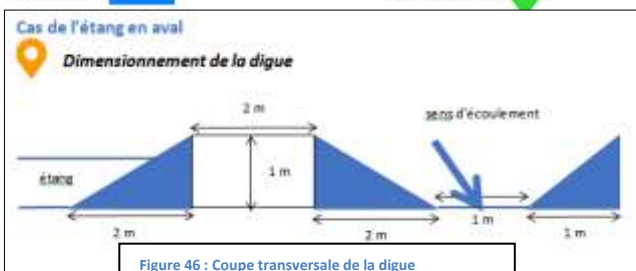


Figure 46 : Coupe transversale de la digue



Figure 43 : Vue aérienne de l'étang aval avec la localisation des aménagements proposés

Légende :

Surface à déblayer de 20 cm pour avoir un volume suffisant de matériaux pour réaliser la digue

Digue

Rivière de contournement

Signalisation d'un aménagement

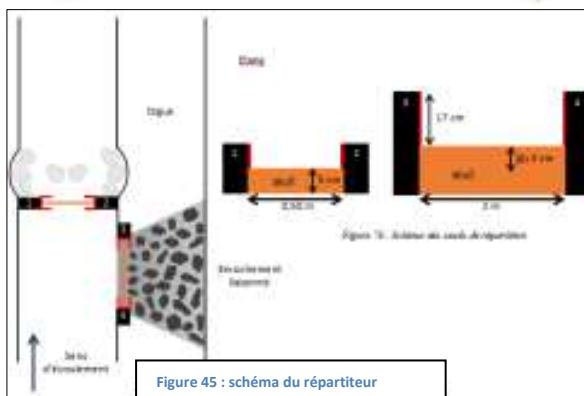


Figure 45 : schéma du répartiteur

### III.1.3.2. Étang du gazon de Cherves-Châtelars

En 2013, il a été réalisé avec l'aide du SIAH de la Bonnieure et de financements venant de mesure compensatoire, une rivière de contournement sur l'étang du gazon. Le propriétaire a contacté le syndicat, car le niveau de l'étang

en septembre 2019 a fortement baissé, créant la mortalité de l'ensemble des poissons avec l'apparition de cyanobactérie.

Il a été constaté que la prise d'eau, qui avait été réalisée sur la rivière de contournement, a été bouchée. De plus, il y a des fuites importantes au niveau de la digue.

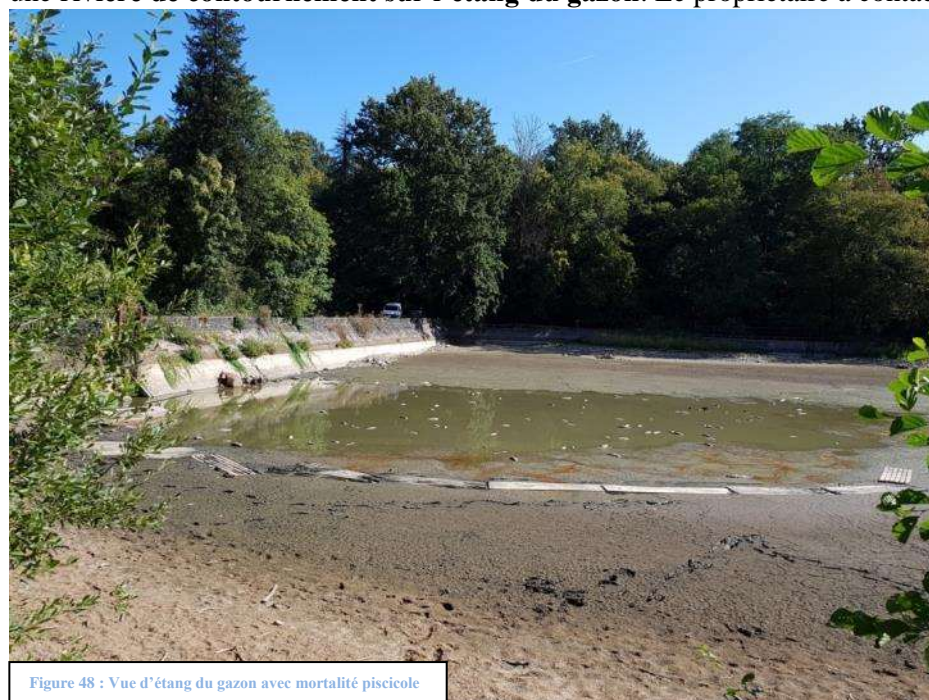


Figure 48 : Vue d'étang du gazon avec mortalité piscicole



Figure 47 : répartiteur bouché

Le propriétaire va faire le nécessaire pour remettre l'ensemble des éléments en état avec l'aide technique du SyBTB

#### Au niveau de l'évolution du site

Nous avons noté que la végétation en 6 ans a repris de façon importante recréant une ripisylve dense et variée. Nous avons même pu remarquer que la végétation spontanée dépasse les arbres qui ont été plantés en 2014.



Figure 50 : Vue de la digue après travaux



Figure 49 : Vue de la digue en 2019



Figure 51 : tronçon de rivière entre la digue et le cours d'eau



De plus, sur la **partie entre la route et la connexion avec la rivière**, qui a une pente importante, des **blocs ont été disposés pour permettre la remontée piscicole**. À l'époque, il n'avait été mis que des **blocs de diamètre important et peu de blocs types « cailloux »**. Il a été constaté que les **cailloux ont dévalé** (transport solide de la rivière) et que **certain radiers ont été contournés**, provoquant en amont, des **chutes d'eau de plus de 40 cm de hauteur**.

Ainsi, il sera nécessaire de **refaire une recharge de type « cailloux » sur ce secteur pour retrouver la fonctionnalité de ce tronçon de cours d'eau**.

## III.2. La Tardoire aval

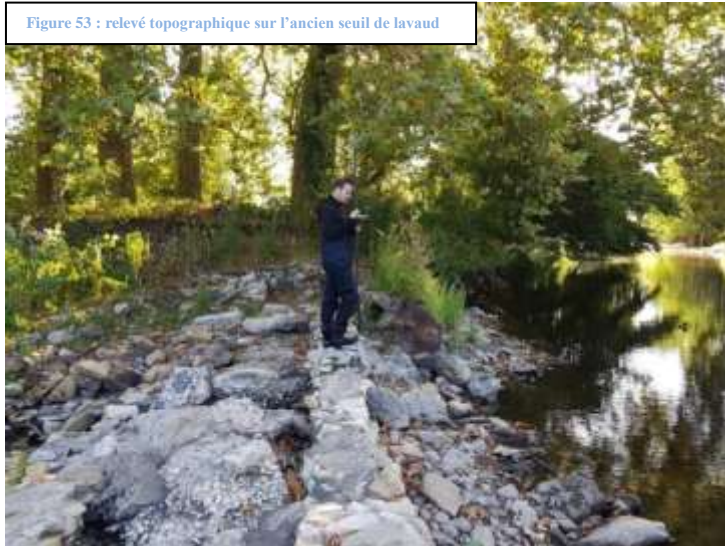
### III.2.1. Évolution sur le moulin de lavaud

Pour pouvoir définir l'évolution du site, Charent'eaux est venu faire des relevés topographiques de la zone, le 19 septembre 2019.

Figure 52 : relevé topographique en amont du seuil



Figure 53 : relevé topographique sur l'ancien seuil de lavaud



Les données vont être comparées aux relevées des années précédentes pour définir l'évolution du lit.

Toutefois, les observations de terrain ont pu montrer que les aménagements réalisés ont réussi à **se maintenir** ne provoquant **plus de chute d'eau** et permettant d'avoir un **lit à emboîtement**.





### III.2.2. Le moulin du Maine-Pachou

Le seuil du Maine-Pachou a été arasé partiellement dans les années 2000. À l'aval du seuil, le lit mineur est large et peu diversifié.

En 2018, il a été donc réalisé des **travaux de recharge** pour pouvoir avoir un lit à emboîtement sur ce secteur.

Toutefois, **un des propriétaires riverains s'est plaint des travaux réalisés**, en indiquant que **sa parcelle fut dégradée lors des travaux**. Ainsi, il a été fait un suivi photo de la zone concernée.



Figure 54 : terrain après travaux



Figure 55 : même secteur après un printemps

Il a été constaté que **malgré la dégradation de la zone**, à peine **après un printemps**, la prairie est redevenue telle qu'elle était avant travaux.

Ce phénomène de **plainte est récurrent** sur l'ensemble de **nos chantiers** qui peut aller **jusqu'à l'arrêt des chantiers**. Il est donc, **primordial de bien communiquer** sur l'avant, pendant et après travaux. Ces démarches sont chronophages et nécessitent **diplomatie et pédagogie de la part des techniciens**.

### III.2.3. Concertation sur les ouvrages

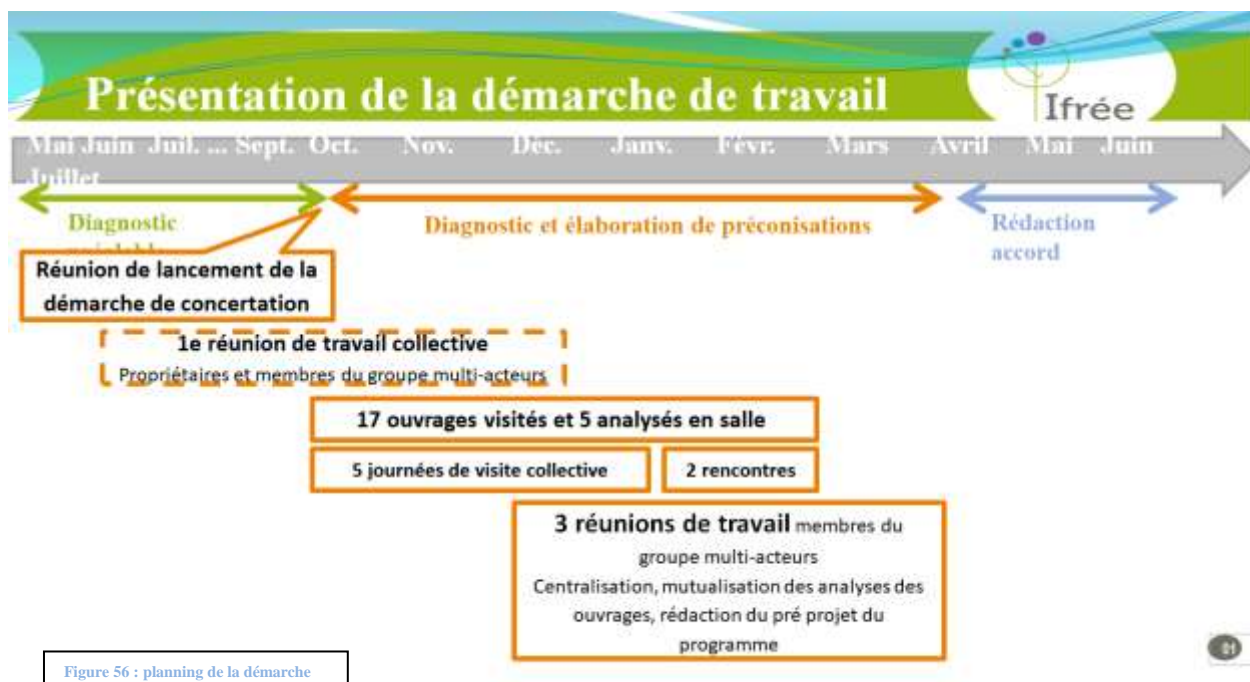
L'aménagement et la gestion des seuils de moulin sont source de **conflit et tension sur le territoire**. À savoir qu'en 2013, le SIAHP de la Tardoire a **sollicité l'Ifrée** pour l'accompagner dans l'élaboration concertée d'actions pour amender son nouveau programme pluriannuel de gestion des cours d'eau (PPG) sur le bassin versant de la Tardoire Charentaise. Dans ce cadre, **l'Ifrée a animé trois groupes** de travail multiacteurs entre 2013 et 2014. Cette concertation a permis d'aboutir à **trois accords** comprenant différentes actions qui ont été intégrées dans le nouveau PPG.

L'action n°1 élaborée dans le cadre de la concertation par le groupe « Les ouvrages : quels intérêts, quelles incidences, quelles gestions ? » avait pour objet de **mettre en place** dans les 2 ans, une **gestion concertée** et cohérente des vannages sur l'ensemble des ouvrages de la Tardoire sur le territoire du SIAHP. Un **groupe multiacteurs** devait être mis en place pour réaliser un diagnostic de l'ensemble des ouvrages.

**Quelques mois** après la fin de la concertation, **l'effacement d'un ouvrage** a remis en **exergue les tensions** et les **besoins divergents** des acteurs sur le territoire (association de canoë-kayak, syndicat de rivières, propriétaires...). S'en sont suivi **plusieurs mois de fortes tensions** qui ont **empêché cette mise en œuvre** et ont **entaché les relations entre les acteurs du territoire**.

C'est pour **mettre en place et animer ce groupe de travail** que **l'Ifrée a été sollicité** par le SyBTB pour l'**accompagner** dans la mise en œuvre de cette action en vue de produire un **plan de gestion concertée et cohérente des ouvrages** (effacement total ou partiel et aménagement) sur la Tardoire en concertation avec les propriétaires d'ouvrages et les usagers. Cette action a pour but essentiel de **produire un programme de travaux** en ayant un interlocuteur par ouvrage qui prenne en compte la gestion de l'ensemble du site dans la durée avec les **contraintes réglementaires**. La **fin de cette concertation a eu lieu en octobre 2019**. ( Cf. dossier de solde)





Les **acteurs engagés** dans cette démarche proposent une **stratégie globale** dont l'enjeu est d'élaborer une stratégie de manœuvre des vannes et d'aménagements cohérents de l'ensemble des ouvrages en partant d'une **analyse de terrain** (usages en place, configuration du site...).

Le premier **objectif est de clarifier les rôles de chacun** : qui fait l'entretien, la gestion et la manœuvre du site, pour ensuite identifier le gestionnaire référent. Sur certains sites, il peut y avoir plusieurs gestionnaires référents intervenant sur des champs spécifiques : entretien de rives, dégagement de troncs, manœuvre de vannes.

Ensuite quand le **gestionnaire référent a été identifié** et qu'il a pu être **rencontré**, le **groupe** a échangé avec lui sur ce qu'il est possible de faire pour **améliorer la situation** :

- **Gestion des vannes coordonnées,**
- **Aménagements envisagés si nécessaires par le propriétaire en lien avec les acteurs.**

Grâce à l'ensemble de ces éléments, **2 types de préconisations** ont été faites avec d'une part des **propositions transversales** pour l'ensemble du linéaire, et d'autre part des **propositions par ouvrage**.

#### 1. Présentation des propositions transversales avec 11 propositions

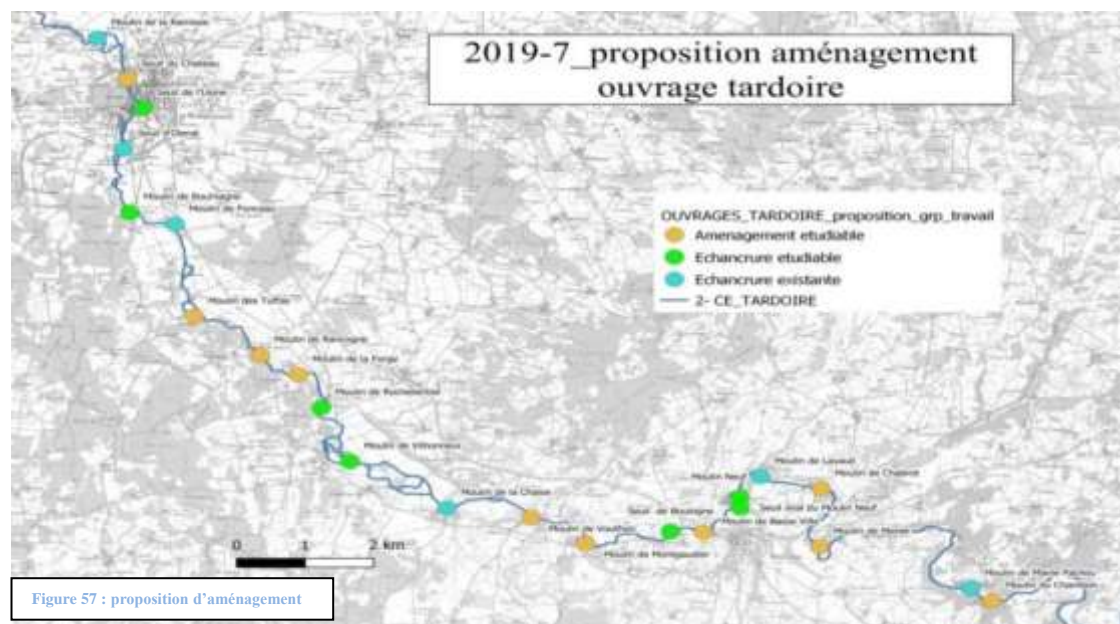
- **Proposition n°1** : Faciliter l'identification par les gestionnaires des ouvrages, de l'atteinte du niveau d'eau qui nécessite l'ouverture des vannes sur les seuils
- **Proposition n°2** : Faciliter la communication entre acteurs concernés par La Tardoire
- **Proposition n°3** : Manœuvres et tests coordonnés pour permettre la minéralisation en amont des seuils
- **Proposition n°4** : Faire circuler l'information, planification entre acteurs
- **Proposition n°5** : Mettre en place une modalité de communication vers la totalité des acteurs
- **Proposition n°6** : Favoriser l'information, l'appropriation des droits et des devoirs des propriétaires d'ouvrages ainsi que des notaires
- **Proposition n°7** : Actualiser les conventions en place sur les passes mixtes (poissons et canoë) et faciliter le passage des Canoës-Kayaks



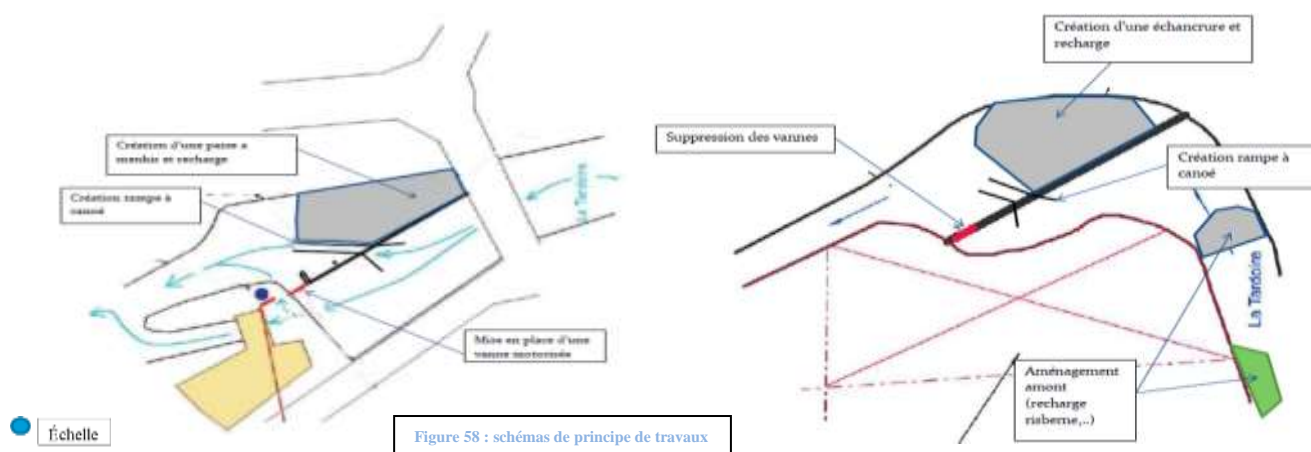
- **Proposition n°8** : Le débit minimal pour avoir de l'eau sur un maximum de linéaire
- **Proposition n°9** : Comment gère-t-on les canaux, les aménagements faits par l'usine ?
- **Proposition n°10** : Entretien des berges : clarifier les conditions d'intervention des équipes du SyBTB
- **Proposition n°11** : Financements

## 2. Présentation des propositions par ouvrages

Les propriétaires d'ouvrages ont validé la carte ci-dessous et les propositions qu'il contient.



Les schémas présentés sont **descriptifs**, ce qui veut dire que ce qui y est mentionné l'est à titre indicatif : leurs tailles, leurs emplacements et leurs formes ne sont pas contractuels. Ces schémas sont là pour **présenter le principe de l'aménagement**.



La validation des propriétaires confirme qu'ils souhaitent que les **différentes propositions** de gestion ou d'aménagements qui concernent leur ouvrage fassent l'**objet d'une étude technique et économique de faisabilité**.

Ce sont les résultats de ces études qui leur permettront de s'engager définitivement ou non, dans la mise en œuvre des différentes propositions sur leur ouvrage.



### III.2.4. Suivi de la Tardoire en canoë

Une **visite annuelle** de l'ensemble de la Tardoire est faite **en canoë** pour **définir les zones de travaux** (entretien, jussie...).

Figure 60 : difficulté de navigation due au manque d'eau

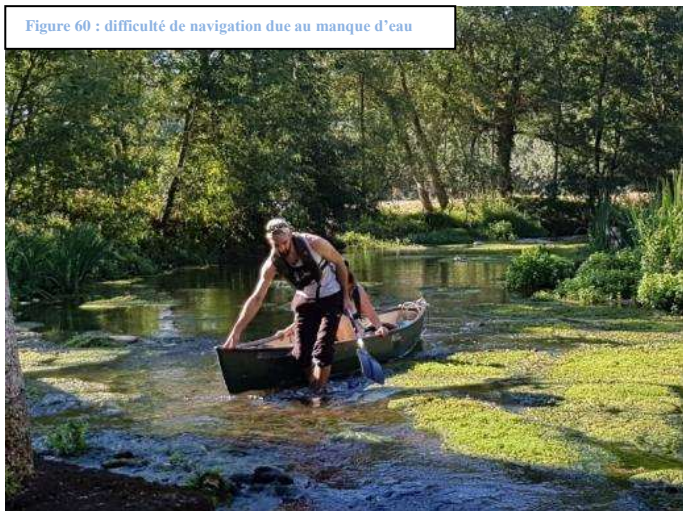


Figure 59 : jussie poussant dans les enrochements



Le suivi doit être réalisé au **minimum par 2 personnes** pour des **questions de sécurité et de logistique**. Cette année, le manque d'eau a **rendu encore plus difficile** cette descente.

### III.2.5. Suivi de l'étiage de la Tardoire

L'année 2019 a été marquée par **étiage important**, dû à la **canicule** entre juin et août. Ainsi, il a été constaté un **linéaire plus important d'assec** que les années précédentes.



Figure 63 : seuil du moulin du château à la Rochefoucauld -assec

Figure 61 : amont du seuil de la Rochefoucauld



Figure 62 : flaque d'eau au niveau de l'usine Chaignaud



De plus, de la **cyanobactérie est apparue** en amont de la Rochefoucauld qui peut provoquer des **problèmes sanitaires importants**.

Figure 64 : eau verte avec de la cyanobactérie





Figure 66 : seuil permettant le contournement des gouffres



Dans la même période, il a été constaté une **forte dégradation des canaux** qui ont été réalisés pour dévier les zones de gouffres. Ces canaux **permettent d'amener de l'eau, en période d'étiage, jusqu'à la Rochefoucauld.**

Une visite a eu lieu avec les élus et les associations de pêche pour **constater l'ampleur de la dégradation**. Ainsi, **des choix politiques devront être faits dans les années à venir pour le maintien ou non de ces aménagements**

### III.2.6. suivis des stations limnigraphiques

Le 2 juillet 2019, le syndicat a organisé une **visite avec la DREAL et les membres du groupe de travail** sur les ouvrages, pour comprendre le fonctionnement de la **station débitométrique de la Tardoire à Montbron.**

Figure 68 : mise en place du matériel de mesures



En effet, le **débit de la rivière est un sujet conflictuel sur le territoire.**

Ainsi, cette visite a permis **d'éclairer et de comprendre le fonctionnement de la station** pour l'ensemble des acteurs présents.

Figure 70 : explication des relevés effectués



Figure 67 : canal évitant les gouffres



Figure 69 : maintenance de l'appareil de mesures





### III.2.7. Suivi piscicole sur le BV de la Tardoire

Figure 71 : organisation de la pêche électrique



La fédération de pêche de la Charente a réalisé 2 pêches électriques sur la Renaudie et la Touille qui sont 2 affluents en rive droite de la Tardoire sur le secteur de Montbron.

L'équipe en régie a pu assister à cette action et ainsi voir la vie aquatique dans ces ruisseaux.

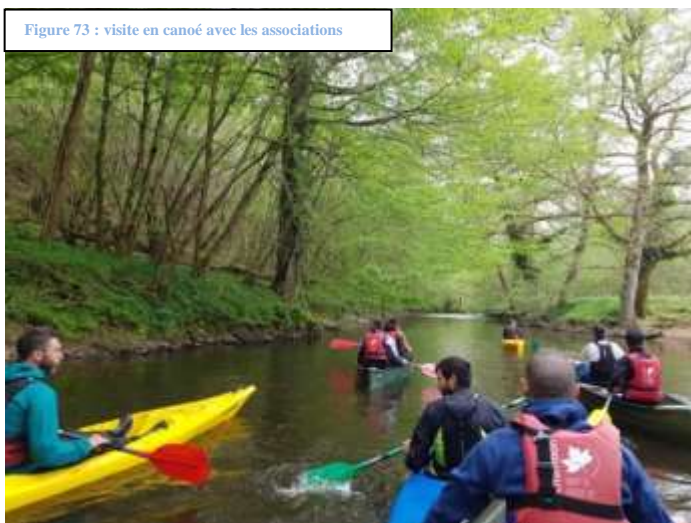
Les 1<sup>ères</sup> observations montrent une baisse générale des effectifs. Les résultats définitifs, nous serons communiqués en 2020.

### III.2.8. Aides aux autres structures

Les techniciens de rivière sont sollicités par des structures associatives ou d'autres collectivités pour les aider sur des projets en lien avec les cours d'eau.

#### III.2.8.1. Association de canoë

Figure 73 : visite en canoë avec les associations



Cette visite, qui a eu lieu le 23 avril 2019, a permis de faire le point sur l'année passée et surtout de définir les travaux qui vont être réalisés par le syndicat et ceux par les associations.

Une visite en canoë est organisée annuellement entre le syndicat et les 2 associations de canoë sur le tronçon allant de la base de canoë du Chambon à la basse ville sur Montbron.

Figure 72 : visite en canoë avec les stagiaires



#### III.2.8.2. Agence départementale de l'aménagement (ADA)

Dans le cadre de ces missions, l'ADA restaure des ponts et en particulier les assises qui s'érodent.

En 2019, ils ont entretenu le pont de st Mary au niveau de son radier. Ainsi, nous avons été consultés sur la réalisation du chantier pour la mise en place d'un lit diversifié. Toutefois, nous avons été contactés à la fin du chantier et donc les marges de manœuvre ont été très limitées. Les travaux ont consisté à la mise en place de blocs par la régie pour diversifier et augmenter la lame d'eau sur le radier nouvellement créé.

Figure 74 : travaux compensatoires avec la mise en place de blocs



Figure 76 : visite de terrain avec l'ADA



Figure 75 : constat des travaux



### III.2.9. Charente 2050 \_EPTB de la Charente

Dans un contexte marqué par les **changements climatiques** et par les **évolutions démographiques et socio-**

**économiques** du territoire, l'EPTB Charente s'est engagé dans une **démarche prospective** à l'échelle du bassin versant de la Charente.

Figure 77 : affiche de l'étude



L'horizon 2050 vise à **comprendre et anticiper les changements globaux** et a proposé un plan d'adaptation et d'atténuation partagé par tous les acteurs du bassin de la Charente. La démarche doit aboutir à **un plan d'actions** les plus concrètes possible et **adapter aux spécificités** des différents territoires composant le bassin de la Charente.

Ainsi, le **syndicat a participé à la phase 2** : diagnostic prospectif sur 1 atelier thématique.



Figure 78 : mise en place des gr



Figure 79 : résultat du groupe de travail



L'**objectif** de cette phase est de mettre en avant les **dynamiques territoriales** actuellement observées en interrogeant tous les éléments déterminants pour l'avenir du territoire et de la ressource en eau.

Les travaux menés lors de cette première série d'ateliers ont permis d'élaborer des **fiches-enjeux** synthétisant les éléments suivants :

- Bref rappel d'éléments de diagnostic
- Cartographies
- Tendances passées (chiffrées et/ou à dire d'expert)



- Tendances futures (extrapolations)
- Facteurs d'évolution, endogènes et exogènes
- Différentes hypothèses d'évolution
- Éléments de rupture
- Interrelation avec les autres enjeux



### III.3. La régie

Les techniciens ont suivi l'ensemble des **travaux réalisés par la régie** pour pouvoir ainsi apporter une **aide technique** sur certaines actions (cf. dossier de solde).

Il est à noter que les travaux en rivières **créent un engouement pour les agents en insertion**. En effet, l'ensemble du **personnel est ponctuel** et nous avons un nombre **important de constats positifs** (retour à l'emploi, formations, bonne relation avec les riverains, élus...).

### III.4. Communications

#### III.4.1. Au niveau national

Le technicien de rivière a été sollicité pour réactualiser la **fiche pour le recueil d'expériences sur l'hydromorphologie de l'Onema** (fiche REX).

#### III.4.2. Au niveau local

Le syndicat est maintenant **bien identifié** auprès des riverains et usagers : la preuve en est de nombreux appels téléphoniques auprès du technicien Rivière pour des demandes de renseignements, de visites de terrain pour constater un désordre ou des interventions. Beaucoup d'échanges ont lieu aussi lors de prospections pour des projets ou des suivis de travaux.

Ce temps, part non négligeable du temps de travail du technicien de rivière, est nécessaire non seulement pour le bon déroulement des prestations futures, mais aussi pour faire de la sensibilisation à la préservation du milieu et aux nouvelles façons de « **gérer une rivière** », **moins interventionniste**.

Des contacts permanents et des rencontres sont également entretenus avec les différents **partenaires techniques et financiers qui peuvent déboucher sur des interventions**.

##### III.4.2.1. Panneau information

Figure 81 : panneau d'information



Des **panneaux d'informations** ont été installés sur les **sites les plus fréquentés** et où le syndicat a réalisé des **aménagements**. L'ensemble des panneaux a été réalisé par l'apprentie, posé par la régie et reste sur les sites depuis plusieurs années.

**Des panneaux signalant les zones travaux sont mises en place pour chaque chantier.**

#### III.4.3. Au niveau du bassin versant de la Charente

Les techniciens de rivière de Charente sont **organisés en réseau** avec de la CATER Charente.

Celle-ci **organise trois à quatre réunions par an et des groupes de travail** pour travailler sur des thèmes précis : gestion des ouvrages hydrauliques, plaquettes informatives... avec la participation du technicien de rivière du SYBTB.

Par ailleurs, le technicien de rivière participe à de nombreuses **réunions et consultations** :

Étude des PLUI, Étude sur la migration piscicole, Plan de Gestion de l'Étiage (Institution du fleuve Charente), Observatoire des plantes envahissantes (Département de la Charente), assemblée générale des Aappmas du secteur...

### III.5. Formation

#### III.5.1. Stagiaire au SyBTB

Le syndicat en plus de l'apprentie a accueilli **3 stagiaires**.

Une des stagiaires est avec la régie et les 2 autres stagiaires avec les techniciens.

Ces stages leur ont permis de **découvrir les activités des techniciens de rivière et de la régie** (restauration de la ripisylve, gestion des embâcles...)



### III.5.2. Formation

#### III.5.2.1. Colloque international sur la renaissance de la Sélune

Le technicien, en septembre 2019, a participé à un **colloque à Avranches sur l'arasement d'un barrage sur un fleuve côtier, la Sélune**. En effet, le technicien était en 2007, le technicien de rivière sur ce bassin versant. Ainsi, **l'effacement de ce barrage a mis plus de 10 ans avant que les travaux ne soient effectués**.

Pendant cette formation, des présentations ont eu lieu le :

##### 24 septembre à Rennes

Le matin, les interventions ont permis de rappeler **l'importance de la continuité écologique** pour les cours d'eau et

Figure 82 : affiche du colloque de la renaissance de la Sélune



présenter les **outils, les actions pour accompagner la restauration** de la continuité écologique en France, en Écosse, en Finlande et en Europe. Des retours d'expériences **de suivi scientifiques** sur Maisons-Rouges (vienne) et aux États-Unis ont aussi été montrés. L'après-midi, les **travaux en cours sur la Sélune** ont été présentés tout comme les premiers **résultats du remarquable** programme scientifique de suivi **coordonné par l'INRA**, sur la Sélune, depuis une quinzaine d'années.

##### 25 Septembre à Avranches

La **genèse du projet d'arasement des barrages de la Sélune** a été présentée toute comme les **enjeux de la restauration pour l'intérêt général et pour le territoire** (économie générale, pêche, population locale...). La **question sociologique** des effacements d'ouvrages était bien présente dans les échanges au travers notamment de la rencontre organisée avec l'association des Amis des Barrages, mais aussi avec un habitant de la vallée favorable au projet. Le **partage d'expériences de la Corée du Sud, de France, du Danemark, des États-Unis, ...** sont venus apporter des **exemples concrets où les effacements de barrages ont permis une reconquête des territoires**.

À la suite de ces présentations en salle, des **visites de terrain ont permis de voir l'évolution du lit majeur** de la rivière ainsi que l'ensemble des travaux faits en amont de la vidange.

Il a pu être remarqué que la rivière a su retrouver **un lit mineur intéressant** avec toutefois un **méandre faible**, mais une **végétation spontanée** qui a repris très rapidement.

Toutefois, une **manifestation de riverains locaux a entravé la visite du site**. Ainsi, malgré la mise en place de **panneaux d'information sur l'ensemble du site** et, d'après les dires des agents qui ont suivi le dossier, **il n'y a pas eu assez de dialogue avec les acteurs locaux**.

Figure 83 : barrage en cours d'arasement





Figure 86 : reprise de la végétation



Figure 85 : panneau d'information



Figure 87 : groupe de manifestant opposé au projet



Figure 84 : blocage du site par les manifestants



Pour l'avenir, ils prévoient l'effacement du dernier barrage, la roche-qui-boit en aval de celui-ci.

Figure 88 : affiche du pole karst



### III.5.2.2. Journée d'échanges techniques - interroger le karst : monitoring des circulations en milieu karstique. Quels outils de surveillance pour quels objectifs ?

Le Pôle Karst nous a proposé de **participer à une journée d'échanges techniques** : « Interroger le karst : monitoring des circulations en milieu karstique, quels outils de surveillance pour quels objectifs ? », qui s'est tenue le 12 mars 2019, à **Ornans (25)**.

Cette formation a permis de **découvrir des problématiques très similaires entre les cours d'eau du karst de la Rochefoucauld et les cours d'eau du Doubs**. Ainsi, cela a **permis de se créer un réseau de professionnel** afin d'échanger sur les différentes problématiques rencontrées sur ces 2 secteurs.

### III.5.3. Forum Techniciens Médiateurs de Rivières

Cette année, le **forum a eu lieu les 14 et 15 novembre 2019**. Cette

année au programme, il a été abordé ; la **labellisation EPAGE**, la capacité de **dépollution des zones humides** tampons artificielles, les besoins du secteur sport loisir (Kayak), la communication avec le grand public, le projet de territoire, les **rivières intermittentes**, les **contournements d'étang** ou encore les **mesures compensatoires lors de travaux touchant à la rivière**.



Figure 89 : Visite d'une rivière de contournement



### III.5.4. Séjour retour d'expériences TR

Dans le cadre de ses missions, la CATER et comme chaque année, réalise **un séjour visant à avoir le retour d'expériences d'autres structures GEMAPI** ou en lien avec la gestion des milieux aquatiques.

CHARENTE EAUX  
SYNDICAT DES COMMUNES  
ASSOCIATION DES COLLECTIVITÉS

Figure 91 : affiche du programme

PROGRAMME 2019

SEJOUR TECHNICIENS RIVIERES DE CHARENTE

DESTINATION 2019 Landes et Gironde :

- PNR Landes de Gascogne
- Bassin versant du Ciron

DATES SEJOUR : du 09 au 13 Octobre 2019 inclus

- Départ le 09/10/2019 à 7h30 environ de Charente Eaux à St Yrieix
- Retour le 13/10/2019 vers 18h

LIEU D'HEBERGEMENT : Le Domaine de Peyricat (base de MEXICO) à SABRES (environ 45€/nuit)

L'hébergement en chambre de 2, avec sanitaires complets (douche, wc, lavabo).

Draps posés sur les lits, linge de toilette non fourni.

Demi-pension : petit déjeuner et repas du soir compris.

Prévoir matériel pour canoë pour le 10 octobre après midi.

CONTENU DU SEJOUR :

**SAVÈSSE 09 OCTOBRE 2019 à l'écotourisme de Marquise à partir de 10h**

Matin :

Rendez-vous avec le PNR Landes de Gascogne :

- Présentation des missions du parc
- Focus sur les missions en transversalité : PLUS, Trame verte et bleue, SAGE, Réserve Naturelle Régionale...

REPAS à l'écomusée de Marquise

Après-midi :

Visite d'un chantier de passe à poissons sur le Moulin de Marquise (autorisation SSI exceptionnelle)

**JEUDI 10 OCTOBRE 2019 SUR LA BASE DE MEXICO à partir de 10h**

Matin :

Présentation de la démarche « Rivière Sauvage »

Repas prisé de la base de Mexico

Après-midi :

Sortie terrain sur la Leyre

**VENREDI 11 OCTOBRE 2019 à partir de 10h**

**JOURNÉE AVEC LE SYNDICAT DU CIRON ET LA CATER GIRONDE :**

- Rôle de la CATER-ZH
- Actions sur le bassin du Ciron en faveur des milieux humides
- Thématique Espaces Naturels Sensibles dans le cadre des actions GEMAPI

Figure 92 : Mise en place des affiches de présentation



Figure 90 : affiche lors de la présentation sur le 1<sup>er</sup> site



Figure 93 : affiche explicative pour le 2<sup>ème</sup> site



Cette année, nous sommes allés sur des syndicats **situés dans les landes, gérant la Leyre et le Ciron.**

Cela a permis de découvrir la **gestion d'une rivière labélisée**

« **Rivière sauvage** » et la création de **zones humide** avec des présentations en extérieur qui permettent de bien **dynamiser la visite** et les questions. Ce mode de présentation pourra être reconduit au niveau du syndicat lors de visite de terrain.

### III.5.5. Formation des agents du syndicat

Figure 94 : formation interne des agents



Des **formations internes** sont réalisées par les personnels pour permettre de **débloquer certaines situations auprès des agents**. Cela a **favorisé le dialogue** entre les agents et permis **d'améliorer les compétences de chacun**.

Ces **démarchages sont chronophages**, mais permettent de faire un **gain de rentabilité** pour l'avenir du syndicat en faisant **monter en compétence ces agents**.

#### III.5.5.1. Concertation

Le technicien a **suivi une formation sur la mise en place d'une procédure de concertation**.

La **concertation** est l'action, pour plusieurs personnes, de s'accorder en vue d'un projet commun.

La concertation se distingue de la **négociation** en ce qu'elle n'aboutit pas nécessairement à une décision, mais qu'elle vise à la préparer.



Figure 95 : attestation de formation

C'est le cas par exemple lorsqu'une collectivité territoriale engage un processus de concertation avec la population locale dans la perspective d'un aménagement : la décision finale appartient aux élus qui seuls en détiennent formellement le pouvoir, mais qui devront intégrer les résultats de la concertation.

La concertation se distingue de la **consultation** en ce qu'elle ne se résume pas à une demande d'avis. La



Figure 96 : échange lors de la formation

concertation suppose la confrontation entre les parties, l'échange d'arguments, l'explicitation des points de vue de chacun.

La concertation se distingue de la **médiation** en ce qu'elle ne fait pas intervenir un tiers pour faciliter la recherche d'un accord entre les parties. Les échanges sont animés par l'une des **parties prenantes** ou, dans certains cas, par un facilitateur lié à l'une d'entre elles.

Cette formation a permis de faire **monter en compétence le technicien** afin de mettre en place ce **type de procédure sur le territoire**.

### III.5.6. Évolution de carrière

Le technicien a **réussi le concours de technicien principal** de 2<sup>ème</sup> classe. Ainsi, il a fallu faire les **formations d'intégration** pour qu'il puisse être nommé au poste.

L'ensemble de ces démarches a **pris un temps important** aussi bien personnel que sur le temps de travail pour permettre d'être en **accord entre le poste occupé et le grade**.

## IV. Suivi financier du syndicat

Le **syndicat n'avait plus assez de trésoreries pour payer les entreprises**, début 2019. Il a fallu, en urgence, demander **les soldes et acomptes des dossiers en cours auprès des institutions** pour avoir assez de trésoreries. Ainsi, le **paiement a pu s'effectuer dans le 2<sup>ème</sup> trimestre 2019**.

Cette problématique a montré la **fragilité du budget du syndicat** qui est très dépendant des subventions.

De plus, les **recettes de subventions diminuent de façon importante**. Ainsi, si le syndicat veut **maintenir ces services**, il est nécessaire **d'augmenter les contributions de ces membres**.

Suite à ces **évolutions**, le syndicat, au mois de septembre 2019, a **réuni les représentants des EPCI**, membres du SyBTB, pour les **avertir des problèmes financiers** pour le montage du budget 2020. En sachant qu'en septembre 2018, nous avons déjà fait cette réunion.



Pour pouvoir expliquer au mieux cette augmentation, il a été fait **2 notes explicatives** (cf. note explicative annexe n°4).



Figure 98 : extrait de journal pour la sensibilisation des élus locaux

La première note était partie sur **2 hypothèses** de travail. Cette note fut présentée aux différentes EPCI, qui ont eu du mal à **comprendre cette subite augmentation** avant les élections électorales. Toutefois, il a bien été expliqué que **cette situation avait déjà été présentée en 2017 et 2018**.

À la suite d'un **vote négatif de la mise en place de la taxe GEMAPI sur la CDC RPP**, il a été réalisé une **nouvelle note** avec la relation entre le **service rendu et le cout s'y afférant**. (6 hypothèses - cf. note explicative annexe n°5).

Cette note fut présentée à un **conseil communautaire de la CDC RPP** avec l'aide de Charent'eaux, le **14 octobre 2019**.

**L'ensemble de ces démarches a pris beaucoup de temps et d'énergie aux agents qui étaient dans l'incertitude sur leur avenir.**

En conclusion, lors des débats, les élus communautaires de la CDC RPP ont fait le **choix du maintien de l'ensemble des services et d'augmenter les contributions**. Toutefois, il a été demandé au syndicat de **faire le maximum pour éviter toutes dépenses superflues**.

## V. Synthèse sur l'état des cours d'eau suivis

### V.1. Surveillance du réseau hydraulique

#### V.1.1. Suivis des débits de la Bonnieure, Tardoire et Bandiat

Le technicien Rivière a dans ses missions celle de la **surveillance du réseau hydraulique**. Concrètement, elle s'effectue lors de repérage de terrain pour la préparation et le suivi d'opérations, mais aussi lors d'événements exceptionnels : crue, étiage, visites occasionnelles pour s'assurer du bon fonctionnement de points dits sensibles : ponts, ponts évacuateurs de crues, ouvrages, aménagements, sites sujets à atterrissements et embâcles...

Dans ce cadre, il collecte **par voie informatique les débits journaliers** des stations de Villebette (Bonnieure), de Feuillade (Bandiat), du Moulin de Lavaud et du pont de Coulgens (Tardoire), en fait une **synthèse annuelle et fait part d'anomalies au service de la DDTM** lors d'apparentes différences avec le milieu.

Tableau 3 : Débit moyen par mois de la Bonnieure, de la Tardoire et du Bandiat

debit moy en m3/s/mois pour 2018					
	Bonnieure	Bandiat	Tardoire maisonnaïs	Tardoire Lavaud	Tardoire coulgens
décembre	1,35	5,06	2,19	6,22	6,66
janvier	7,54	14,47	7,45	17,36	23,35
février	4,36	9,46	4,02	9,09	13,22
mars	3,44	7,85	4,19	9,09	13,22
avril	2,13	6,36	3,26	7,65	9,60
mai	0,82	3,11	2,05	4,22	2,15
juin	0,95	3,65	1,87	5,11	3,69
juillet	0,34	1,11	0,82	1,62	0,00
août	0,12	0,35	0,37	0,58	0,00
septembre	0,07	0,28	0,25	0,42	0,00
octobre	0,13	0,36	0,25	0,46	0,64
novembre	0,19	0,89	1,30	1,04	0,97
moyenne annuelle	1,79	4,41	2,33	5,24	6,13

debit moy en l/s/mois pour 2019					
	Bonnieure	Bandiat	Tardoire maisonnaïs	Tardoire Lavaud	Tardoire coulgens
décembre	3,04	5,78	2,53	9,57	6,88
janvier	1,36	3,29	1,61	4,73	2,96
février	2,40	5,60	2,47	8,20	5,59
mars	1,06	3,23	2,02	5,46	2,15
avril	0,63	2,19	1,45	3,49	0,32
mai	0,53	1,76	1,26	2,86	0,00
juin	0,62	1,90	1,52	3,26	0,00
juillet	0,13	0,19	0,40	0,75	0,00
août	0,07	0,09	0,23	0,44	0,00
septembre	0,05	0,12	0,19	0,31	0,00
octobre	0,12	0,61	0,68	1,29	0,00
novembre	3,08	7,12	2,82	8,67	4,54
moyenne annuelle	1,09	2,66	1,43	4,09	1,87

Nous pouvons remarquer que la **moyenne du débit de l'année 2019 est plus faible que 2018**. Les plus **fortes moyennes** ont été constatées en **début et fin d'année** avec une **période de faible débit de 8 mois**.

Tableau 4 : Débit minimum et maximum de la Bonnieure, de la Tardoire et du Bandiat

Mini / max, 2018								
	Bonnieure	jour	Tardoire Maisonnaïs	jour	Tardoire lavaud	jour	Bandiat	jour
Max,	13,45	22/01/2018	16,30	21/01/2018	49,76	21/01/2018	31,59	21/01/2018
Mini,	0,05	17/09/2018	0,18	03/10/2018	0,28	28/10/2018	0,24	01/10/2018
Mini,-5j	0,06	12/09/2018	0,19	29/09/2018	0,35	17/09/2018	0,25	30/09/2018

Mini / max 2019								
	Bonnieure	jour	Tardoire Maisonnaïs	jour	Tardoire lavaud	jour	Bandiat	jour
Max,	11,90	29/11/2019	11,00	22/12/2018	38,20	22/12/2018	20,50	22/12/2018
Mini,	0,02	07/09/2019	0,06	21/09/2019	0,12	21/09/2019	0,04	19/09/2019
Mini,-5j	0,03	20/09/2019	0,10	17/09/2019	0,18	17/09/2019	0,05	20/09/2019

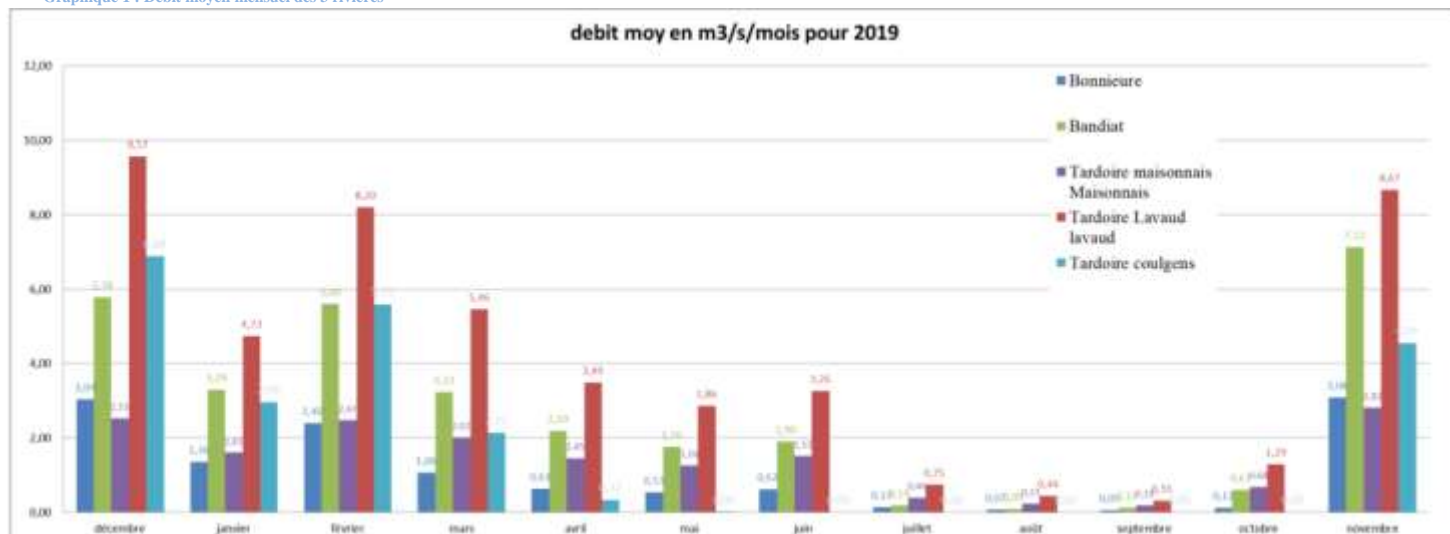




Les **débats minimums** ont été obtenus au **mois de septembre pour la Bonnieure, pour la Tardoire et le Bandiat**. Ainsi, nous pouvons noter que le débit le plus faible pour la Tardoire et du Bandiat sont arrivés un mois plutôt que 2018.

Les **débats maximum** ont été obtenus au **mois de novembre pour la Bonnieure et au mois de décembre pour la Tardoire et le Bandiat**. Ainsi, les **débats maximums en 2019 ont été moins importants que pour 2018**.

Graphique 1 : Débit moyen mensuel des 3 rivières



Nous pouvons noter que même avec un débit important au printemps cela ne suffit pas à un maintenir un débit suffisant pour la période estivale (même remarque que l'année 2017 et 2018). Cela prouve le manque de rétention d'eau sur le bassin versant.

### V.1.2. Suivis des stations du réseau complémentaires (RCO)

La baisse des subventions a mis à mal le budget du syndicat. Ainsi, les élus ont choisi de ne pas maintenir le suivi du réseau complémentaire pour diminuer la voilure. Toutefois, si le budget du syndicat se rééquilibre, il pourra être projeté de reprendre le suivie de ces stations.



## VI. Bilan temporel et financier de ces missions

### I.1 Synthèse du temps consacré à chaque mission

Tableau 5 : Bilan temporel des missions du TR pour 2019

Bilan 2019 des missions du TR -ERD Bonnieure-Bandiat -Tardoire			
Missions		Nombres de jours	Temps en %
Le suivi de l'état des cours d'eau du syndicat	Actualisation annuelle du programme de travaux, visites de terrain, propositions d'intervention...	15	7%
	Surveillance continue de points singuliers : ouvrages, sites d'accumulation des déchets flottants, ...	5	2%
	Etablissement de diagnostic précis et propositions d'interventions, ...	5	2%
L'accompagnement des travaux annuels	Elaboration de documents techniques, démarches administratives, financières et réglementaires	31	14%
	Appui technique à la réalisation des travaux effectués, soit par une entreprise, soit en régie ...	25	11%
	Travaux année en cours	35	16%
Les contacts avec les partenaires, la sensibilisation et l'information	Formation et sensibilisation à la protection et à la gestion des rivières	8	4%
	Participation à des formations en rapport direct avec les missions	10	5%
	Contacts avec les partenaires	20	9%
	Elaboration et diffusion du rapport d'activité	15	7%
La gestion des zones humides	Identification des zones concernées	20	9%
	Définition des enjeux : piscicole, patrimonial, crues, ...	11	5%
	Suivi et surveillance de ces zones, sensibilisation des propriétaires	10	5%
	Actions particulières : gestion de la végétation appui technique / conseils	10	5%
TOTAL		220	100%

Il a noté que **3 missions sont prépondérantes** par rapport aux autres missions. Une activité liée aux **démarches administratives** (gestion du syndicat, suivi du personnel) et les deux autres sont liées **aux activités de terrain** (travaux hydromorphologiques sur la Bonnieure et concertation sur les ouvrages).

## VII. Orientation pour l'exercice 2020

### VII.1. Sensibilisation des nouveaux membres

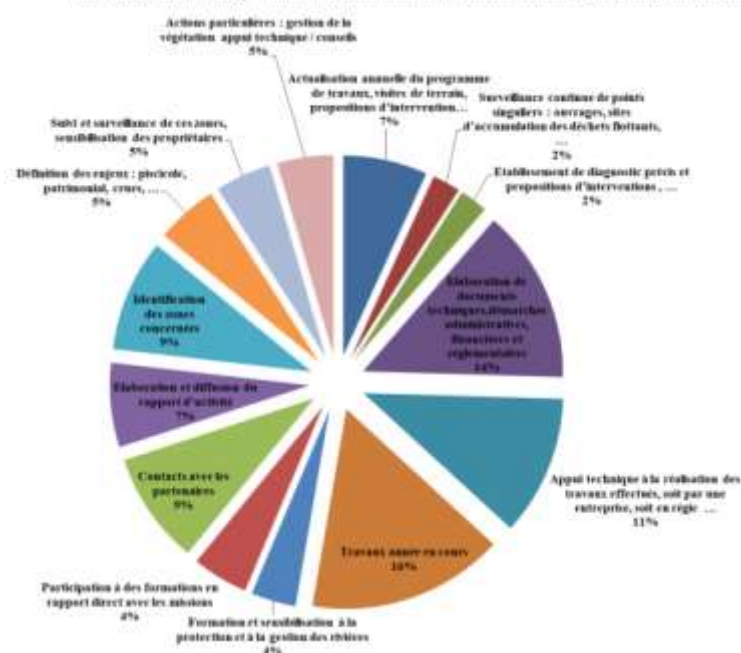
Avant 2018, l'échelle de travail des syndicats était les communes qui ont été sensibilisées et connaissent le fonctionnement des syndicats.

Les problèmes de trésorerie du syndicat ont montré que les EPCI, via les délégués communautaires, connaissent très peu le fonctionnement du syndicat.

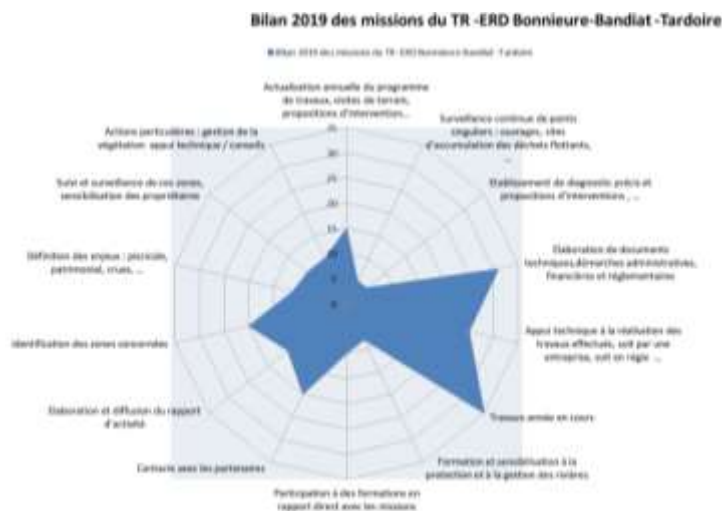
Ainsi, il sera nécessaire de faire des journées de sensibilisation, réunion...avec les élus communautaires et délégués des syndicats pour expliquer le rôle et l'intérêt du SyBTB sur le territoire.

Graphique 2 : Pourcentage des missions du TR 2019

Bilan en pourcentage 2019 des missions du TR -ERD Bonnieure-Bandiat -Tardoire



Graphique 3 : Diagramme de Kiviat des missions du TR 2019





## VII.2. Programme de travaux entreprises

Les techniciens rivière suivront l'équipe d'insertion et ils veilleront au bon déroulement des deux Programmes Pluriannuels de Gestion validés par l'ensemble des acteurs associés (financeurs, associations, élus...) sur la Bonnieure, le Bandiat et la Tardoire avec **en plus les missions habituelles** de surveillance du réseau et d'information des riverains et usagers.

Toutefois, le **manque de trésorerie**, suite à la **baisse des subventions** de la part de l'agence de l'eau Adour-Garonne, de la région Nouvelle Aquitaine et du département de la Charente **va obliger le syndicat à diminuer la voilure sur les travaux entreprises**.

## VII.3. Autres interventions

Un **soutien technique sera réalisé pour les Aappmas** de la Bonnieure et la Tardoire pour la réalisation des travaux de recharge du lit de la rivière.

Le syndicat poursuivra ses actions dans les différents domaines que sont : la **surveillance de la rivière, le suivi de l'étiage, la lutte contre les espèces invasives, la médiation et la communication...**

## VII.4. Détail prévisionnel des lignes budgétaires 2020

Le tableau ci-dessous présente les dépenses liées aux postes des TR pour l'année 2020

Tableau 6 : Dépenses prévues pour 2020

		Prévisionnel					
Agents dédié à la mission		Coût salarial total annuel (€)	Nombre de jours travaillés dans l'année par agent (j)	Coût salarial journalier €/jour	Temps prévisionnel dédié à la mission (j)	Frais salariaux prévisionnels directs liés à la mission (€)	Commentaires
Fonction	Nom	(a)	(b)	(a)/(b)	(c)	(d)= (c) x (a)/(b)	
Technicien	VIAL Quentin	40 000,00 €	220	181,81 €	220,00	40 000,00 €	
Ingénieur							
Directeur (uniquement si directement impliqué dans la mission)	ROJO-DIAZ Emmanuel	50 000,00 €	220	227,27 €	220,00	50 000,00 €	
Secrétariat (uniquement si directement impliqué dans la mission)	DROIT Emilie	30 000,00 €	220	136,36 €	220,00	30 000,00 €	
<b>Total</b>		<b>120 000,00 €</b>			<b>660,00</b>	<b>120 000,00</b>	<b>=total A</b>

		Prévisionnel	
Tableau B : Autres dépenses supportées par le bénéficiaire directement liées à la mission (essentiellement déplacements des salariés)	Nature de la dépense supportée	Montant prévisionnel en € HT	Commentaires
	Frais de déplacement versés aux agents (repas, nuitées..)	2 916,67 €	
	Frais kilométriques versés aux agents	0,00 €	
	Location de véhicules	0,00 €	
	Frais de véhicule = amortissement de l'achat selon les règles comptables de la structure	1 250,00 €	
	Assurance des véhicules	2 083,33 €	
	Carburant	6 416,67 €	
	Embarcation (= amortissement de l'achat selon les règles comptables de la structure)	0,00 €	
	<b>Total</b>	<b>12 666,67 €</b>	<b>=Total B</b>



<b>Tableau C : Frais indirects établis sur la base de 20% des frais salariaux</b>	Le forfait de 20% comprend tous les frais indirects non directement liés à la mission, tels que: - Fournitures administratives et bureautiques, - Entretien et réparation du matériel de bureau - ordinateur, GPS, - bottes, gants - Services et matériels télécom, reprographie, informatique - Formation, médecine du travail - Loyers, charges locatives et foncières, assurances	<b>Taux forfaitaire</b>	<b>Prévisionnel</b>
		(f)	(g) = (d) x (f)
		20%	24 000,00

<b>Tableau D : Dépenses ponctuelles qui font l'objet d'une facturation hors déplacements liés à la mission (prestation de service, matériel <u>intégralement</u> dédiés à la mission de l'année considérée )</b>	<b>Nature de la dépense supportée</b>	<b>Prévisionnel</b>	
		<b>Montant prévisionnel en € HT</b>	<b>Commentaires</b>
	Equipement spécifique	2 500,00 €	
	Location de salle		
	Frais d'étude ou d'analyse		
	Dépenses de communication facturées au bénéficiaire	2 000,00 €	
	Autres dépenses		
	Bénévolat associatif valorisé		
	<b>Total</b>	<b>4 500,00 €</b>	<b>=Total D</b>

<b>Récapitulatif</b>		
	<b>Prévisionnel de l'opération</b>	<b>Prévisionnel éligible</b>
	<b>à l'instruction</b>	<b>à l'instruction</b>
<b>Total A : salaires et charges du personnel dédié à la mission</b>	120 000,00	-
<b>Total B : dépenses liées aux déplacements</b>	12 666,67	-
<b>Total C : frais indirects</b>	24 000,00	-
<b>Total D : dépenses ponctuelles sur factures</b>	4 500,00 €	-
<b>Total général</b>	<b>161 166,00</b>	-





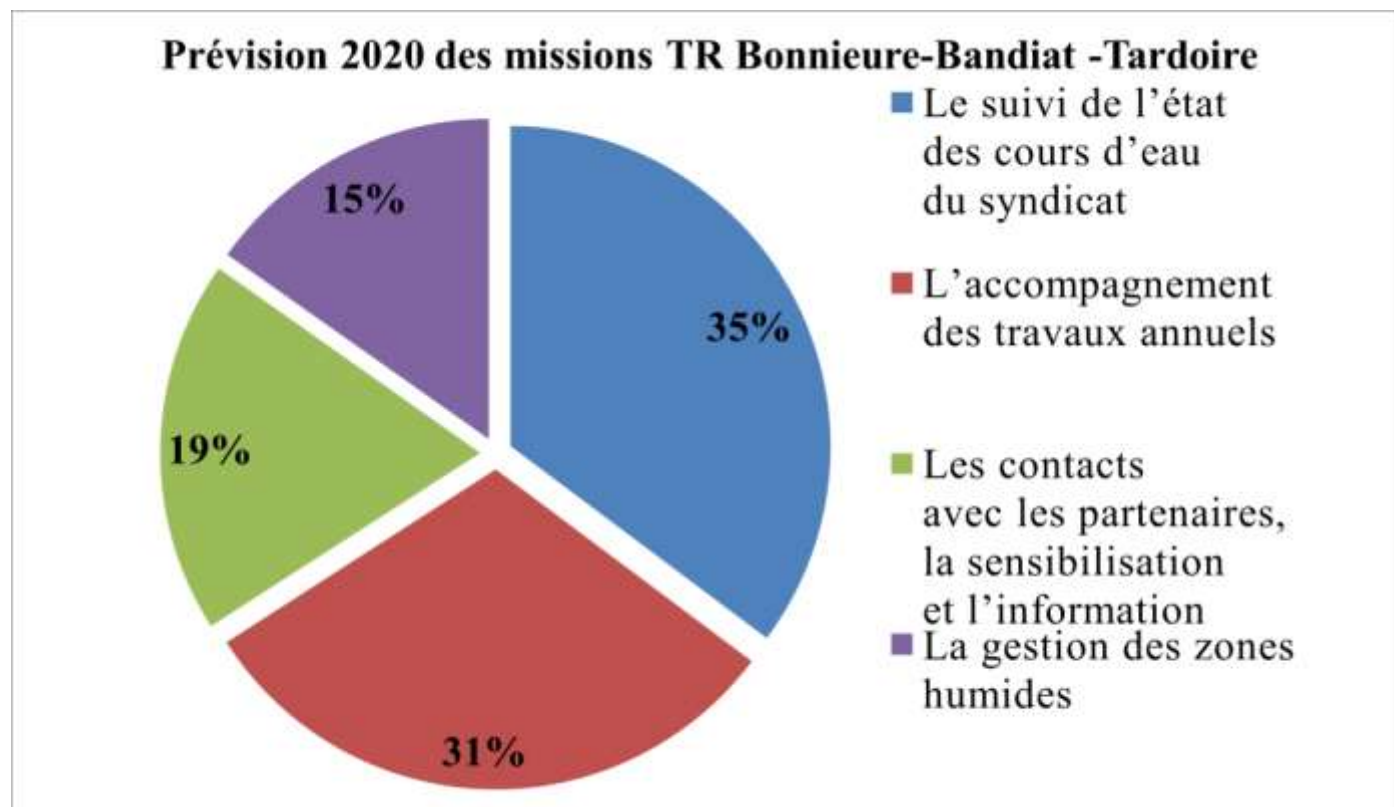
## VII.5. Prévision temporelle pour 2020

Les données ci-dessous présentent le temps prévisionnel que vont passer les techniciens de rivières pour l'année 2020.

Tableau 7 : Prévision temporelle des missions du TR pour 2020

Prévision 2020 des missions du TR -ERD BTB					Prévision 2020 des missions du TR -QV BTB				
Missions		Nombres de jours	Temps en %		Missions		Nombres de jours	Temps en %	Montant T.T.C de la dépense
Le suivi de l'état des cours d'eau du syndicat	Actualisation annuelle du programme de travaux, visites de terrain, propositions d'intervention...	20	9%	7 440,91 €	Le suivi de l'état des cours d'eau du syndicat	Actualisation annuelle du programme de travaux, visites de terrain, propositions d'intervention...	90	41%	33 484,09 €
	Surveillance continue de points singuliers : ouvrages, sites d'accumulation des déchets flottants, berges instables, plantations récentes, ...	5	2%	1 860,23 €		Surveillance continue de points singuliers : ouvrages, sites d'accumulation des déchets flottants, berges instables, plantations récentes, ...	15	7%	5 580,68 €
	Etablissement de diagnostic précis et propositions d'interventions urgentes suite à un évènement particulier : crue, destruction d'ouvrages, ...	15	7%	5 580,68 €		Etablissement de diagnostic précis et propositions d'interventions urgentes suite à un évènement particulier : crue, destruction d'ouvrages, ...	10	5%	3 720,45 €
L'accompagnement des travaux annuels	Elaboration de documents techniques nécessaires, démarches administratives, financières et réglementaires	30	14%	11 161,36 €	L'accompagnement des travaux annuels	Elaboration de documents techniques nécessaires, démarches administratives, financières et réglementaires	30	14%	11 161,36 €
	Appui technique à la réalisation des travaux effectués, soit par une entreprise, soit en régie : suivi régulier du chantier, relation avec l'entreprise, encadrement et réception des travaux, ...	10	5%	3 720,45 €		Appui technique à la réalisation des travaux effectués, soit par une entreprise, soit en régie : suivi régulier du chantier, relation avec l'entreprise, encadrement et réception des travaux, ...	20	9%	7 440,91 €
	Travaux année en cours	35	16%	13 021,59 €		Travaux année en cours	10	5%	3 720,45 €
Les contacts avec les partenaires, la sensibilisation et l'information	Formation et sensibilisation à la protection et à la gestion des rivières	20	9%	7 440,91 €	Les contacts avec les partenaires, la sensibilisation et l'information	Formation et sensibilisation à la protection et à la gestion des rivières	5	2%	1 860,23 €
	Participation à des formations en rapport direct avec les missions prises en compte par l'Agence	6	3%	2 232,27 €		Participation à des formations en rapport direct avec les missions prises en compte par l'Agence	5	2%	1 860,23 €
	Contacts avec les partenaires (élus du syndicat, propriétaires riverains, administrations, usagers, personnels de l'Agence, ...)	25	11%	9 301,14 €		Contacts avec les partenaires (élus du syndicat, propriétaires riverains, administrations, usagers, personnels de l'Agence, ...)	5	2%	1 860,23 €
	Elaboration et diffusion du rapport d'activité	7	3%	2 604,32 €		Elaboration et diffusion du rapport d'activité	10	5%	3 720,45 €
La gestion des zones humides	Identification des zones concernées : localisation cartographique, délimitation, parcelles concernées, propriétaires/locataires concernés	12	5%	4 464,55 €	La gestion des zones humides	Identification des zones concernées : localisation cartographique, délimitation, parcelles concernées, propriétaires/locataires concernés	5	2%	1 860,23 €
	Définition des enjeux : piscicole, patrimonial, crues, ...	15	7%	5 580,68 €		Définition des enjeux : piscicole, patrimonial, crues, ...	5	2%	1 860,23 €
	Suivi et surveillance de ces zones, sensibilisation des propriétaires	10	5%	3 720,45 €		Suivi et surveillance de ces zones, sensibilisation des propriétaires	5	2%	1 860,23 €
	Actions particulières : gestion de la végétation appui technique / conseils pour la mise en place de haies, mesures agro-environnementales	10	5%	3 720,45 €		Actions particulières : gestion de la végétation appui technique / conseils pour la mise en place de haies, mesures agro-environnementales	5	2%	1 860,23 €
<b>TOTAL</b>		<b>220</b>	<b>100%</b>	<b>81 850,00 €</b>	<b>TOTAL</b>		<b>220</b>	<b>100%</b>	<b>81 850,00 €</b>

Prévision 2020 des missions du TR Bonnieure-Bandiât -Tardoire				
Missions		Nombres de jours	Temps en %	Montant T.T.C de la dépense
Le suivi de l'état des cours d'eau du syndicat	Actualisation annuelle du programme de travaux, visites de terrain, propositions d'intervention...	110	25%	40 925,00 €
	Surveillance continue de points singuliers : ouvrages, sites d'accumulation des déchets flottants, berges instables, plantations récentes, ...	20	5%	7 440,91 €
	Etablissement de diagnostic précis et propositions d'interventions urgentes suite à un évènement particulier : crue, destruction d'ouvrages, ...	25	6%	9 301,14 €
L'accompagnement des travaux annuels	Elaboration de documents techniques nécessaires, démarches administratives, financières et réglementaires	60	14%	22 322,73 €
	Appui technique à la réalisation des travaux effectués, soit par une entreprise, soit en régie : suivi régulier du chantier, relation avec l'entreprise, encadrement et réception des travaux, ...	30	7%	11 161,36 €
	Travaux année en cours	45	10%	16 742,05 €
Les contacts avec les partenaires, la sensibilisation et l'information	Formation et sensibilisation à la protection et à la gestion des rivières	25	6%	9 301,14 €
	Participation à des formations en rapport direct avec les missions prises en compte par l'Agence	11	3%	4 092,50 €
	Contacts avec les partenaires (élus du syndicat, propriétaires riverains, administrations, usagers, personnels de l'Agence, ...)	30	7%	11 161,36 €
	Elaboration et diffusion du rapport d'activité	17	4%	6 324,77 €
La gestion des zones humides	Identification des zones concernées : localisation cartographique, délimitation, parcelles concernées, propriétaires/locataires concernés	17	4%	6 324,77 €
	Définition des enjeux : piscicole, patrimonial, crues, ...	20	5%	7 440,91 €
	Suivi et surveillance de ces zones, sensibilisation des propriétaires	15	3%	5 580,68 €
	Actions particulières : gestion de la végétation appui technique / conseils pour la mise en place de haies, mesures agro-environnementales	15	3%	5 580,68 €
<b>TOTAL</b>		<b>440</b>	<b>100%</b>	<b>163 700,00 €</b>



La partie la plus importante du temps pour 2020 est surtout liée à la **réalisation de l'état des lieux pour le nouveau PPG** et les **démarches administratives et de logistique** pour la **sensibilisation des nouveaux membres**.

#### **VII.6. Aides possibles pour salaire + investissement pour les 2 postes de technicien de rivière et secrétariat 2020**

##### **◇ Le Conseil Régional Nouvelle Aquitaine**

Arrêt des subventions pour le fonctionnement (avec les PPG actuels et missions)

Possible aide sur un animateur d'outil opérationnel, multithématique et partenarial, à l'échelle de territoires hydrographique cohérents (mission technicien bassin versant)

Mission d'animation/coordination plafonnée à 50 000 € / an salaire chargé + 5 000 € de frais formation, restaurations ou de déplacements liés au poste.

Animation plafonnée à 2 ETP par outil.

- Taux maximum de la Région : 20%

##### **◇ Le département de la Charente**

Il n'apporte plus d'aide au poste de technicien

##### **◇ L'Agence de l'Eau Adour -Garonne**

Baisse du taux de 60 % à 40 % (Conditions particulières de déclenchement du taux bonifié à 50 % dans le cas d'une maîtrise d'ouvrage unique à l'échelle du bassin versant ou à une échelle pertinente dans le cadre des grands bassins versants)

Le taux d'aides atteint 50% HT pour salaire + charges + investissement avec un plafond de  $220 \text{ j} \times 400 \text{ €} = 88\,000 \text{ €}$  qui correspondront à la charge maximum retenue  $88\,000 \text{ €} \times 41\% = 36\,080 \text{ €}$  qui correspond à l'aide maximum (pour 1 poste)



Plan de financement pour les 2 postes d'animateurs du SyBTB 2020

		<b>2020</b>
Montant de la dépense subventionnable	Pour l'AEAG	<b>136 416,67 €</b>
	Pour CRNA	<b>116 845,00 €</b>
	TTC	<b>163 700,00 €</b>
	<b>Taux</b>	Total des aides par institutions
Aides du CRNA	13,4%	22 000,00 €
Aides AEAG	41,7%	68 208,33 €
TOTAL des aides	55,1%	<b>90 208,33 €</b>
Restant à la charge de la collectivité	45%	<b>73 491,67 €</b>

## VIII. Bilan financier des missions pour 2019

Tableau 8 : Dépenses 2019 liées aux postes du TR



**PROGRAMME 2019/2024**

**FORMULAIRE POUR INSTRUCTION DES MISSIONS DE CONSEIL, SENSIBILISATION, ETUDES, ANIMATION ET COMMUNICATION REALISEES EN REGIE**

Nom du bénéficiaire : Syndicat d'aménagement des rivières du bandiat, d la tardoire et de bonnieure

Intitulé de l'opération : Missions techniques de rivière : Bandiat-Tardoire-Bonnieure en charente

Année : 2019

N° Dossier AEAG : 240 16 1659

(à compléter)

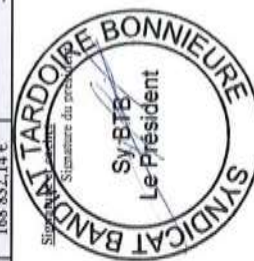
en bleu : champ obligatoire à saisir au solde par le bénéficiaire

en gris : champ calculé automatiquement

en violet : champ réservé à l'Agence



Définitif				Eligible (à renseigner par l'Agence à l'instruction)			
Agents dédiés à la mission		Coût salarial total annuel réel (€)	Nombre de jours travaillés dans l'année par agent réel (j)	Coût salarial journalier définitif (€/j)	Temps réel dédié à la mission (j)	Frais salariaux directs définis liés à la mission (€)	Commentaires
Fonction	Num	(a)	(b)	(a)/(b)	(c)	(d) = (c) x (a)/(b)	(e) = (d) x (b)
Technicien	VIAL Quentin	36 975,53 €	220	168,07 €	220	36 975,53 €	
Ingénieur	ROJO-DIAZ Emmanuel	49 132,04 €	220	223,32 €	220	49 132,04 €	
Apprenti	GOYER Typhaine	8 828,15 €	101	87,40 €	101	8 828,15 €	
Secrétaire (uniquement si directement impliqué dans la mission)	DROIT Emilie	29 764,51 €	220	135,29 €	220	29 764,51 €	
<b>Total</b>		<b>124 700,23 €</b>			<b>761</b>	<b>124 700,23 €</b>	<b>Total A réel</b>
Définitif				Eligible (à renseigner par l'Agence à l'instruction)			
Nature de la dépense supportée		Montant définitif réel	Commentaires	Montant éligible	Commentaires	Taux forfaitaire	Eligible
Frais de déplacement versés aux agents (repas, nuitées...)		2 415,95 €					
Frais kilométriques versés aux agents		0,00 €					
Location de véhicules		0,00 €					
Frais de véhicule = amortissement de l'achat selon les règles comptables de la structure		2 175,00 €					
Assurance des véhicules		1 808,06 €					
Carburant		5 177,33 €					
Embarcation (= amortissement de l'achat selon les règles comptables de la structure)		725,00 €					
<b>Total</b>		<b>12 361,33 €</b>	<b>Total B</b>				<b>Total C</b>
Définitif				Eligible (à renseigner par l'Agence à l'instruction)			
Nature de la dépense supportée		Montant définitif réel HT	Commentaires	Montant éligible réel HT	Commentaires	Prévisionnel éligible à l'instruction	Définitif éligible (au solde)
Équipement spécifique		3 146,00 €	canoe, alarme			114 200,00 €	124 700,23 €
Location de salle						15 000,00 €	12 361,33 €
Frais d'étude ou d'analyse						22 840,00 €	24 940,05 €
Dépenses de communication facturées au bénéficiaire		3 684,54 €	édito, site internet			2 400,00 €	6 830,54 €
Autres dépenses						154 440,00 €	168 832,14 €
Bénévolat associatif valorisé							
<b>Total</b>		<b>6 830,54 €</b>	<b>Total D</b>				



Date :  
Signature et cachet  
Visa et cachet du Trésorier



**Il a été demandé 154 440€ et il fut dépensé 168 832,14 € pour un cout journalier moyen de 153,52€**



## ANNEXES

ANNEXE 1 : liste des légendes .....	2
ANNEXE 2 : Statut du SYBTB .....	4
ANNEXE 3 : Compte rendu réunion intersyndical .....	5
ANNEXE 4 : note orientation budgétaire 2020 .....	8
ANNEXE 5: note orientation budgétaire 2020 .....	9
ANNEXE 6 : Relevé d'Identité bancaire du SYBTB .....	11



## ANNEXE 1 : liste des légendes

### Tableaux

Tableau 1 : 5 axes du plan de formation .....	11
Tableau 2 : bilan financier de la tranche N°3 .....	14
Tableau 3 : Débit moyen par mois de la Bonnieure, de la Tardoire et du Bandiat .....	34
Tableau 4 : Débit minimum et maximum de la Bonnieure, de la Tardoire et du Bandiat .....	34
Tableau 5 : Bilan temporel des missions du TR pour 2019 .....	36
Tableau 6 : Dépenses prévues pour 2020 .....	37
Tableau 7 : Prévision temporelle des missions du TR pour 2020 .....	39
Tableau 8 : Dépenses 2019 liées aux postes du TR .....	41

### Graphiques

Graphique 1 : Débit moyen mensuel des 3 rivières .....	35
Graphique 2 : Pourcentage des missions du TR 2019 .....	36
Graphique 3 : Diagramme de Kiviat des missions du TR 2019 .....	36
Graphique 4 : Prévision des pourcentages des missions des TR 2020 .....	40

### Figures

Figure 1 : Territoire en compétence SyBTB au 1 <sup>er</sup> janvier 2018 .....	4
Figure 2 : Territoires des EPCI et du BV de la Tardoire .....	4
Figure 3 : Périmètre de compétence du SyBTB fin 2018 .....	5
Figure 4 : Extrait des statuts du SyBTB .....	6
Figure 5 : Extrait de la présentation pour la CDC Charente limousine .....	7
Figure 6 : Extrait de la convention CDC/ SyBTB .....	7
Figure 7 : Présentation en salle .....	8
Figure 8 : Courrier invitation .....	8
Figure 9 : Visite de chantier sur la Tardoire .....	8
Figure 10 : Visite de chantier sur le Bandiat .....	9
Figure 11 : Explication sur la formation d'un gouffre .....	9
Figure 12 : localisation des gestionnaires sur le BV De la Tardoire .....	9
Figure 13 : Page du compte rendu .....	9
Figure 14 : Fiches enquêtes .....	10
Figure 15 : Page de garde du rapport d'activité .....	11
Figure 16 : Réunion de terrain pour le chantier de la Bonnieure .....	12
Figure 17 : panneau d'information sur les travaux .....	12
Figure 18 : Dégagement de la végétation pour l'accès des engins .....	13
Figure 19 : mise en place du matelas alluvial .....	13
Figure 20 : mise en place du noyau argileux .....	13
Figure 21 : Retour de l'eau .....	13
Figure 22 : Participant à la réunion .....	14
Figure 23 : Portion après travaux sans eau .....	14
Figure 24 : retour progressif de l'eau .....	14
Figure 19 : couleur de l'eau en amont des aménagements .....	15
Figure 26 : couleur de l'eau en amont des aménagements .....	15
Figure 27 : couleur de l'eau après les aménagements, le même jour .....	15
Figure 22 : tarières pour la réalisation des sondages .....	15
Figure 29 : retour alternance radier-mouille .....	15
Figure 30 : recharge des mouilles par des matériaux charriés .....	15
Figure 31 : dépôt de matériaux sur les radiers et reprise de la végétation .....	15
Figure 32 : colonisation des pierres par les insectes aquatiques .....	15
Figure 33 : dépôt de sable en lit majeur .....	16
Figure 34 : laisse de crue .....	16
Figure 35 : localisation des piézoz .....	16
Figure 36 : entretien de la végétation par le propriétaire .....	16
Figure 37 : tête du tuyau cassé .....	16
Figure 38 : relevés avec Charent'eaux et l'AFB .....	17
Figure 39 : Vue aérienne des 2 étangs .....	17
Figure 40 : embarcation pour les relevés .....	17
Figure 41 : bathymétrie des 2 étangs .....	17
Figure 42 : échosondeur .....	17
Figure 43 : Vue aérienne de l'étang aval avec la localisation des aménagements proposés .....	18
Figure 44 : Vue aérienne des 2 étangs avec les solutions proposées .....	18
Figure 39 : schéma du répartiteur .....	18
Figure 40 : Coupe transversale de la digue .....	18
Figure 47 : répartiteur bouché .....	18
Figure 48 : Vue d'étang du gazon avec mortalité piscicole .....	18



Figure 49 : Vue de la digue en 2019 .....	19
Figure 50 : Vue de la digue après travaux .....	19
Figure 51 : tronçon de rivière entre la digue et le cours d'eau .....	19
Figure 52 : relevé topographique en amont du seuil .....	19
Figure 53 : relevé topographique sur l'ancien seuil de lavaud .....	19
Figure 54 : terrain après travaux .....	20
Figure 55 : même secteur après un printemps .....	20
Figure 56 : planning de la démarche .....	21
Figure 57 : proposition d'aménagement .....	22
Figure 58 : schémas de principe de travaux .....	22
Figure 59 : jussie poussant dans les enrochements .....	23
Figure 60 : difficulté de navigation due au manque d'eau .....	23
Figure 61 : amont du seuil de la Rochefoucauld .....	23
Figure 62 : flaqué d'eau au niveau de l'usine Chaignaud .....	23
Figure 63 : seuil du moulin du château à la Rochefoucauld -assec .....	23
Figure 64 : eau verte avec de la cyanobactérie .....	23
Figure 59 : schémas de principe de travaux .....	23
Figure 66 : seuil permettant le contournement des gouffres .....	24
Figure 67 : canal évitant les gouffres .....	24
Figure 68 : mise en place du matériel de mesures .....	24
Figure 69 : maintenance de l'appareil de mesures .....	24
Figure 70 : explication des relevés effectués .....	24
Figure 71 : organisation de la pêche électrique .....	25
Figure 72 : visite en canoé avec les stagiaires .....	25
Figure 73 : visite en canoé avec les associations .....	25
Figure 74 : travaux compensatoires avec la mise en place de blocs .....	25
Figure 75 : constat des travaux .....	26
Figure 76 : visite de terrain avec l'ADA .....	26
Figure 77 : affiche de l'étude .....	26
Figure 78 : mise en place des groupes de travail .....	26
Figure 79 : résultat du groupe de travail .....	26
Figure 80 : mise en commun de l'ensemble des résultats .....	27
Figure 81 : panneau d'information .....	28
Figure 82 : affiche du colloque de la renaissance de la Sélune .....	29
Figure 83 : barrage en cours d'arasement .....	29
Figure 84 : blocage du site par les manifestants .....	30
Figure 85 : panneau d'information .....	30
Figure 86 : reprise de la végétation .....	30
Figure 87 : groupe de manifestant opposé au projet .....	30
Figure 88 : affiche du pole karst .....	30
Figure 89 : Visite d'une rivière de contournement .....	30
Figure 90 : affiche lors de la présentation sur le 1 <sup>er</sup> site .....	31
Figure 91 : affiche du programme .....	31
Figure 92 : Mise en place des affiches de présentation .....	31
Figure 93 : affiche explicative pour le 2 <sup>ème</sup> site .....	31
Figure 94 : formation interne des agents .....	31
Figure 95 : attestation de formation .....	32
Figure 96 : échange lors de la formation .....	32
Figure 91 : Attestation de formation Ifrée .....	32
Figure 98 : extrait de journal pour la sensibilisation des élus locaux .....	33



PRÉFECTURE DE LA CHARENTE

Secrétariat Général  
Direction de la citoyenneté et de la légalité  
Bureau du contrôle de légalité, du conseil et  
de l'intercommunalité  
Affaire suivie par : Delphine BALSAS  
Tél : 05 45 97 62 91  
Courriel : [delphine.balsas@charente.gouv.fr](mailto:delphine.balsas@charente.gouv.fr)

### Arrêté modifiant la décision institutive du syndicat d'aménagement des rivières du Bandiat, de la Tardoire et de la Bonnieure (SyBTB)

La Préfète de la Charente  
Chevalier de l'Ordre National du Mérite

Vu la loi n° 2014-58 du 27 janvier 2014 de modernisation de l'action publique territoriale et d'affirmation des métropoles (MAPTAM) et notamment son article 50, modifié par l'article 76 de la loi portant nouvelle organisation territoriale de la République (NOTRe), qui prévoit que la compétence « gestion des milieux aquatiques et prévention des inondations » (GEMAPI) devient une compétence obligatoire des établissements publics de coopération intercommunale à fiscalité propre, à compter du 1<sup>er</sup> janvier 2018 ;

Vu la loi n° 2017-1836 du 30 décembre 2017 relative à l'exercice des compétences des collectivités territoriales dans le domaine de la GEMAPI, notamment l'article 4 ;

Vu le code de l'environnement et notamment son article L.211-7 ;

Vu le code général des collectivités territoriales et notamment les articles L. 5711-1 et suivants ;

Vu l'arrêté préfectoral modifié du 5 mai 2017 autorisant la création du syndicat d'aménagement des rivières du Bandiat, de la Tardoire et de la Bonnieure (SyBTB) issu de la fusion du SIAH du bassin du Bandiat, du SIAH et pascalote du bassin de la Tardoire et du SIAH du bassin de la Bonnieure, devenu syndicat mixte le 1<sup>er</sup> janvier 2018 ;

Vu l'arrêté préfectoral du 27 août 2015 donnant délégation de signature à Mme Delphine Balsas, secrétaire générale de la préfecture de la Charente ;

Vu la délibération du 25 janvier 2018 du conseil communautaire de la communauté de communes Lavalette Tude Dronne demandant l'adhésion de la communauté de communes au SyBTB pour la partie de son territoire correspondant aux communes de Comblers et Rougnac ;

Vu les délibérations des communes membres de la communauté de communes Lavalette Tude Dronne acceptant l'adhésion de la communauté de communes au SyBTB ;

Vu la délibération du 21 mars 2018 du comité syndical du SyBTB approuvant l'adhésion de la communauté de communes Lavalette Tude Dronne au syndicat mixte ainsi que la modification des statuts ;

Vu les délibérations des conseils communautaires des communautés d'agglomération Grand Angoulême (le 24/05/2018), communauté de communes Charente Limousine (le 11/04/2018), communauté de communes Cœur de Charente (le 19/04/2018), communauté de communes La Rochefoucauld – Porte du Périgord (le 28/05/2018) acceptant l'adhésion de la communauté de communes Lavalette Tude Dronne et les modifications statutaires ;

7-3 rue de la préfecture - 17021 Angoulême cedex - Standard 05 45 97 91 90 - [www.charente.gouv.fr](http://www.charente.gouv.fr)

CONSIDÉRANT que les conditions fixées par les articles L. 5211-18, L.5211-20 et L.5214-27 du code général des collectivités territoriales sont réunies ;

SUR proposition de la secrétaire générale de la préfecture

### ARRÊTE

ARTICLE 1<sup>er</sup> : Le dispositif de l'arrêté préfectoral modifié du 5 mai 2017 est remplacé par les dispositions suivantes :

#### « CHAPITRE 1 : Constitution et dénomination »

Article 1<sup>er</sup> : Constitution du syndicat et dénomination  
Il est formé entre les collectivités suivantes :

- la communauté de communes Cœur de Charente : transfert de la compétence GEMAPI pour la partie du territoire concernant tout ou partie du territoire des communes d'Aussac-Valade, Cellefrouin, La Tâche, Mouton, Nandars, Puyréaux, Saint-Ciers-sur-Bonnieure, Val-de-Bonnieure et Valence sur le bassin versant de la Tardoire (cf. carte n°1) ;

- la communauté de communes La Rochefoucauld – Porte du Périgord : transfert de la compétence GEMAPI pour la partie du territoire concernant tout ou partie du territoire des communes d'Agrie, Bunzac, Charnais, Chazelles, Cougnes, Écuras, Eymouthiers, Feuillade, Grassac, La Rochefoucauld, La Rochette, Malzac, Marillac-le-Franc, Marthon, Montbron, Ogeudeu, Pranzac, Rancogne, Rivères, Rouzède, Saint-Adjutory, Saint-Germain-de-Montbron, Saint-Projet-Saint-Constant, Saint-Sornin, Souffignac, Tapinac-Flourgnac, Vilhonnin, Vouthon et Yvrac-et-Malleyrand sur le bassin versant de la Tardoire (cf. carte n°2) ;

- la communauté de communes de Charente Limousine : transfert de la compétence GEMAPI pour la partie du territoire concernant tout ou partie du territoire des communes de Chasseneuil-sur-Bonnieure, Cherves-Chartrains, Genoulac, Le Lindois, Les Pins, Lésignac-Durand, Lusnac, Massignac, Mazeres, Mazères, Montembout, Mouzon, Néuil, Roumazères-Loubert, Roussines, Saint-Claud, Saint-Mary, Sauvignac, Saux, Surs, Verneuil et Vitrac-Saint-Vincent sur le bassin versant de la Tardoire (cf. carte n°3) ;

- la communauté d'agglomération Grand Angoulême : transfert de la compétence GEMAPI pour la partie du territoire concernant tout ou partie du territoire des communes de Boux, Brie, Garat, Jaurès, Moissac, Sers et Vouzan sur le bassin versant de la Tardoire (cf. carte n°4) ;

- la communauté de communes Lavalette Tude Dronne : transfert de la compétence GEMAPI pour la partie du territoire concernant tout ou partie du territoire des communes de Comblers et Rougnac sur le bassin versant de la Tardoire (cf. carte n°5) ;

un syndicat mixte qui prend la dénomination de syndicat d'aménagement des rivières du Bandiat, de la Tardoire et de la Bonnieure (SyBTB), (cf. carte n°6) ;

#### Article 2 : Objet et compétences

Le syndicat assure la maîtrise d'ouvrage des procédures, études et travaux concernant la gestion des milieux aquatiques prévus dans les quatre items de l'article L.211-7 du code de l'environnement :

- 1<sup>er</sup> : L'aménagement d'un bassin ou d'une fraction de bassin hydrographique ;
- 2<sup>o</sup> : L'entretien et l'aménagement d'un cours d'eau, canal, lac ou plan d'eau, y compris les accès à ce cours d'eau, à ce canal, à ce lac ou à ce plan d'eau ;
- 3<sup>o</sup> : La défense contre les inondations ;
- 4<sup>o</sup> : La protection et la restauration des sites, des écosystèmes aquatiques et des zones humides ainsi que des formations botaies riveraines ;

Sur les cours d'eau du territoire des communes adhérentes compris dans le bassin versant du syndicat, le SyBTB exerce les compétences relatives :

- au suivi de l'état des eaux et des milieux aquatiques,
- au maintien et à l'amélioration de la qualité des eaux et des milieux aquatiques (affluents compris),
- à la restauration et à l'entretien des cours d'eau sous compétences,
- au maintien et à l'amélioration des zones humides.

Les linéaires des cours d'eau concernés sont : le Bandiat, la Tardoire, la Bonnieure et leurs affluents, sur les limites des établissements publics de coopération intercommunale (EPCI) adhérents au SyBTB.

#### Article 3 : Prestations de service

Le syndicat est habilité à effectuer des prestations de service pour le compte de ses membres ainsi que pour des tiers par le biais de convention.

#### Article 4 : Siège du syndicat

Le siège du syndicat se trouve à la mairie d'Agrie sise le Bourg, 16110 Agrie.

#### Article 5 : Durée

Le syndicat est constitué pour une durée illimitée.

#### CHAPITRE 2 : Administration et fonctionnement du syndicat

#### Article 6 : Représentants au sein du syndicat

Le syndicat est administré par un comité syndical composé de 37 délégués titulaires et de 37 délégués suppléants réparties de la façon suivante en fonction de la surface de l'EPCI compris dans le SyBTB soit :

EPCI	Répartition surface EPCI sur BV en %	Nombre de délégués titulaires	Nombre de délégués suppléants
Communauté d'agglomération Grand Angoulême	8 %	3	3
Communauté de communes Cœur de Charente	8 %	3	3
Communauté de communes Charente Limousine	29 %	10	10
Communauté de communes La Rochefoucauld – Porte du Périgord	55 %	20	20
Communauté de communes Lavalette Tude Dronne	0,30 %	1	1
<b>Total</b>	<b>100 %</b>	<b>37</b>	<b>37</b>

Le délégué suppléant est appelé à siéger au comité syndical avec voix délibérative, en cas d'empêchement d'un délégué titulaire.

#### Article 7 : Bureau

En application des articles L.5210-10 et suivants du code général des collectivités territoriales, le bureau du syndicat mixte est composé du président, d'un ou plusieurs vice-présidents et, éventuellement, d'un ou de plusieurs autres membres.

Le nombre de vice-présidents est déterminé par l'organe délibérant, sans que ce nombre puisse être supérieur à 20 %, arrondi à l'entier supérieur, de l'effectif total de l'organe délibérant ni qu'il puisse excéder quinze vice-présidents.

Le comité syndical élit en son sein un président, les vice-présidents répartis sur les trois commissions géographiques et membres du bureau.

ARTICLE 2 : Le comptable du syndicat est le comptable du Trésor chargé de la commune siège du syndicat.

ARTICLE 3 : Un exemplaire des statuts modifiés est annexé au présent arrêté.

ARTICLE 4 : Conformément aux dispositions de l'article R. 421-5 du code de justice administrative, la présente décision peut être contestée dans un délai de deux mois à compter de sa notification ou publication, selon les modalités suivantes :

- soit un recours administratif (recours gracieux devant l'autorité qui a pris la décision ou recours hiérarchique auprès du ministre de l'intérieur) ;
- soit un recours contentieux devant le tribunal administratif de Poitiers.

ARTICLE 5 : La secrétaire générale de la préfecture de la Charente, le directeur départemental des finances publiques de la Charente, le président du syndicat d'aménagement des rivières du Bandiat, de la Tardoire et de la Bonnieure et les présidents des établissements publics de coopération intercommunale à fiscalité propre intéressées sont chargés, chacun en ce qui le concerne, de l'exécution du présent arrêté qui sera publié au recueil des actes administratifs de la préfecture.

Fait à Angoulême, le 1<sup>er</sup> 2 OCT. 2018

Pour la Préfète et par délégation,  
la Secrétaire Générale,

Delphine BALSAS





SYNDICAT D'AMENAGEMENT DES  
RIVIERES DU BANDIAT, DE LA  
TARDOIRE ET DE LA BONNIEURE

Compte-rendu

Réunion intersyndicale du Bassin versant  
de la Tardoire



A EYMOUTHIER  
Le 16/11/2019

Ordre du jour :

- Présentation du SyBTB
  - Concentration sur les ouvrages de la Tardoire
  - État des lieux, travaux de la rigole, gouffre sur le Bandiat
  - Aménagement du lit de la Bonnière
  - Editorial 2019
  - Perceptives de gestion du SyBTB pour 2020
- Présentation du SYMBA Bandiat-Tardoire
  - Evolution de la structure
  - Actions 2019
- Remarques diverses
- Présentation du projet d'aménagement des étangs du Chambon (visite de terrain)

Participants :

Structure	NOM - Prénom
Parc Naturel Régional Périgord-Limousin	PICHAUD Marc
Agence de l'Eau Adour-Garonne (AEG)	CUZANGE Thomas
Syndicat Mixte des Bassins Bandiat-Tardoire (SYMBA)	SIMONNEAU Richard PARCOLLET Anne-Laure CALVET-LOPEZ Simon
Charente Eaux	JEANDENANS Yann
CPA Chambon	HELMER Stéphanie
SyBTB	VERGNON Jean-Marcel BOJO-DIAZ Emmanuel VIAL Quentin SEBASTIEN Benoît

Excusés :

Communauté de Communes du Périgord Nontronnais  
Conseil Régional Nouvelle-Aquitaine

I. Présentation du SyBTB

1.1. Concertation sur les ouvrages de la Tardoire

1.1.1. Rappel du cadre de la démarche de concertation: groupe multi-acteurs et propriétaires

L'objet de la concertation :

Elaborer des propositions qui contribuent à une gestion concertée et cohérente des ouvrages sur la Tardoire-Charentaise en associant les principaux acteurs concernés par ce sujet

Les objectifs de cette démarche :

- Elaborer collectivement un plan de gestion, en impliquant le plus grand nombre possible de propriétaires et donc d'ouvrages du secteur concerné.
- Permettre l'implication des autres usagers (canoë-kayak, pêche, irrigation...) dans cette élaboration voire dans les actions envisagées (activités de gestion ou travaux).

L'objectif des réunions :

Valider collectivement et individuellement les propositions contenues de ce document.

- Pour les acteurs :  
Validation de leur engagement mentionné dans le document (soutien administratif, gestion, travaux...)
- Pour les propriétaires :  
Validation confirmant qu'ils souhaitent que les propositions de gestion ou d'aménagements qui concernent leur ouvrage fassent l'objet d'une étude technique et économique de faisabilité.  
Ce sont les résultats de ces études qui leur permettront de s'engager définitivement ou non dans la mise en œuvre des différentes propositions sur leur ouvrage.

1.1.2. Présentation de la démarche de travail

Constitution d'un groupe multi-acteurs pour rencontrer et diagnostiquer les ouvrages avec chaque propriétaire.

Composition : 11 acteurs

Propriétaire privé et public d'ouvrage : Communauté de communes La Rochefoucauld-Porte du Périgord ; Moulin de la Forge ; Moulin de Rancogne.

Activités de pleine nature : Tardoire Canoë-Kayak La Rochefoucauld / Montbron ; Centre de Plein Air du Chambon ; Associations Agrées de Pêche et de Protection des Milieux Aquatiques de La Rochefoucauld et communes limitrophes et de Montbron.

Gestion quantitative de l'eau : Association du Karst.

Activités touristiques : Office du tourisme du Pays Horte et Tardoire.

Gestion des milieux aquatiques : SyBTB.

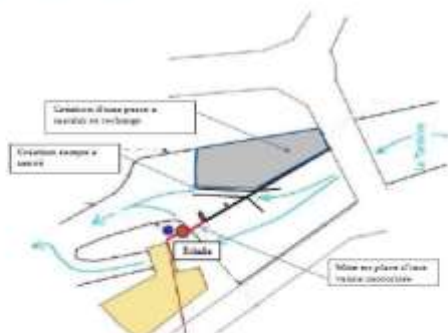
1.1.3. Présentation des propositions transversales

Présentation de 11 propositions transversales.

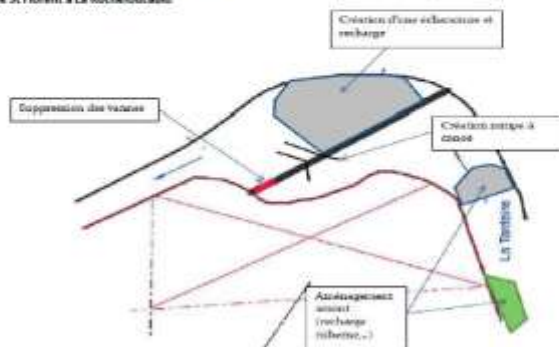
Exemple de proposition transversale : « Proposition n°2 : Faire circuler l'information, planifier entre acteurs \_ réunion annuelle le 3<sup>ème</sup> jeudi de novembre »

#### 1.1.4. Présentation des propositions ouvrages par ouvrage (2 exemples)

##### Moulin du château de La Rochefoucauld



Seuil de St Florent à La Rochefoucauld



#### Remarques :

Qui a élaboré les plans de proposition de chaque ouvrage ?

Les plans ont été créés par le SyBTH en accord avec l'ensemble des acteurs du groupe de travail.

Quel est l'intérêt d'une passe à canots sur le seuil de St-Florent plutôt qu'un effacement ?

En basses eaux, le passage des canots est facilité grâce à un système de clapet automatique.

#### 1.4. Editorial 2019

Diffusion de 16373 exemplaires à chaque commune membre du SyBTH via les EPCI.

Coût total de 1622,40 € TTC

#### Remarque :

Comment la diffusion des editoriaux est faite ?

Les exemplaires sont distribués en grande partie aux élus au cours du comité syndical. Les exemplaires restants sont distribués aux communes par le SyBTH. Les communes distribuant l'editorial en même temps que leurs bulletins municipaux.

#### 1.5. Perceptives de gestion du SyBTH pour 2020

Perte financière de recette de subvention en fonctionnement et donc des services associés.

Les choix de service définissent les actions à mener.

- Réalisation d'un nouveau programme sur les zones blanches et sur le Bandiat.
- Fin de la concertation sur les ouvrages pour lequel il faudrait faire une étude de projet pour chaque ouvrage, (devient pour cette étude 110 000€ HT).
- Continuité des travaux sur la Bonneure et les travaux en régie.

Les élus définiront quel type de gestion ils voudront mettre en place dans le futur (entretien de la végétation, aménagement du lit, gestion des ouvrages, seuils, canaux, gestion des gouffres, PI...).

## II. Présentation du SYMBA Bandiat-Tardoire

### II.1. Evolution de la structure

Evolution en cours : Rapprochement 87/24, par extension du périmètre du syndicat sur le secteur Périgord Vert prévu au 1<sup>er</sup> janvier 2020.

3 com. de communes 14 communes 263,50 km <sup>2</sup> 6 550 habitants	➔	4 com. de communes 34 communes 616,80 km <sup>2</sup> 17 510 habitants 329 km de cours d'eau 181 ha conventionnés
--	---	--

#### Remarque :

Pourquoi se sont les communes qui délibèrent et pas les Communautés de Communes ?

Les statuts du SYMBA imposent aux communes de délibérer pour le changement de territoire.

## 1.2. État des lieux, travaux de la régie, gouffre sur le Bandiat

### 1.2.1. État des lieux

Récupérer, stocker, analyser, gérer et présenter tous les types de données spatiales et géographiques :

- Topographe
- Facilité d'écoulement (radier, fosse, lentilles, loges...)
- Substrat (gravier, sable, blocs...)
- Géométrie du lit (hauteur des berges, largeur...)
- Ouvrages (ponts, buses, seuils, barrages, gels...)
- Éléments ponctuels (piénement, sources, arbre remarquable...)

### 1.2.2. Travaux de la régie

Entretien des ouvrages : (Ponts à arche, passerelles, buses...) soit 28 ouvrages.

Entretien ponctuel : urbain et canaux : 13893m de cours d'eau, soit 27786 m<sup>2</sup> de berges.



### 1.2.3. Gouffre sur le Bandiat

Les Gouffres s'ouvrent de façon récurrente sur le Bandiat à partir de Feuilleade. A Agrès, au lieu dit « les Vieilles Vaux », un gouffre s'est ouvert dans le lit mineur du Bandiat. Une faille de près de 4m de profondeur s'est créée, absorbant l'intégralité du débit en période de basses eaux. En hautes eaux, le gouffre est saturé et l'eau poursuit son chemin.



## 1.3. Aménagement du lit de la Bonneure

Total :

Linéaire 1,8 km de cours d'eau au lieu de 6,5 km.  
Entretien de végétation 900 m<sup>2</sup> de CE  
7 575 T (185 semis) de matériaux posés, soit 3 660 T / km CE.  
Coût total de 205 000 €



Tassement des matériaux dans le lit



## II.2. Actions 2019

### II.2.1. Effacement de l'ouvrage de la Monnerie

Année 3 :

Abaissement de 40 cm (20 juin).

Curage préalable devant les vannes.

Curage du bassin de décantation (octobre).

Suivi : suivi continu, analyses eau, suivi hydromorphologique du site + photos aériennes.





## Remarques :

Quel est le coût pour l'acquisition de photos aériennes ?

Les photos sont réalisées par l'association Tour d'Images (photos animales + photos aériennes) pour un forfait de 375€/an.

Que révèlent les résultats de l'analyse des sédiments ?

Des analyses ont été réalisées avant les travaux ne révélant aucun risque majeur. Un bassin de décantation a été réalisé mais il n'y a pas d'analyse pendant la durée des travaux.

L'aménagement paysager du site de la Monnerie est un enjeu important aux yeux des élus de la CDC Ouest Limousin. Pour rappel, la CDC est propriétaire des terrains autour de l'étang de la Monnerie. Un projet d'aménagement d'un sentier de découverte est envisageable.

### II.2.2. Etude pour la restauration de la continuité écologique sur la Tardoire

L'étude a été lancée en mai 2017.

13 ouvrages prioritaires situés sur le cours de la Tardoire (liste 1-liste 2) ont été classés.

Les ouvrages concernés par la « petite continuité » ne sont pas comptés.

Bureau d'études : CPE de la Corrèze.

#### Déroulé :

- 2017 : Etat des lieux et diagnostic des ouvrages.
- 2018-2019 : Proposition de scénarios au stade AVP.
- 2019-2020 : Etude d'un scénario/ouvrage au stade PRO (selon choix des propriétaires).

#### À ce jour :

- 5 PRO en cours d'étude.
- Visites de la DDT en cours (Tardoire classée prioritaire).

Fin de l'étude : 30/06/2020.



Forge du Suisson  
(H = 2,26 m ; H chute = 1,15 m)



Moulin de Raux  
(H chute = 0,70 m)



### II.2.3. Restauration de la ripisylve

2019 : chantier à Châlus (proche source Tardoire), secteur de la Voie Verte des Hauts de Tardoire.

- Restauration et sélection de la ripisylve.
- Aspect paysager et touristique.

Enveloppe : 10 000 €.

Fin en 2020 (secteur de Châlus).

Florentin Chaus

Organisme maître	Prévision	A l'initiative de la CAT- ZH	Décreté	Nom	Prénom	Signature
Syndicat mixte du Parc naturel régional Périgord Limousin	Président	A l'initiative de la CAT- ZH	Monsieur	VAN BELL	Benoît	
Agence de l'Eau Adour-Oussinet (AEAO)	Président	A l'initiative de la CAT- ZH	Monsieur			
Crénel Régional Nouvelle-Aquitaine	Président	A l'initiative de la CAT- ZH	Monsieur			
Crénel Régional Nouvelle-Aquitaine	Président	A l'initiative de la CAT- ZH	Monsieur			
Commissariat de Communes de Périgord	Président	A l'initiative de la CAT- ZH	Monsieur			
Commissariat de Communes de Périgord	Président	A l'initiative de la CAT- ZH	Monsieur			
Syndicat Mixte des Bassins Bordaux-Tardouze	Président	A l'initiative de la CAT- ZH	Monsieur			
Syndicat Mixte d'Amont	Président	A l'initiative de la CAT- ZH	Monsieur			
CTA, Acheron	Président	A l'initiative de la CAT- ZH	Monsieur			
SAE 137 B	Président	A l'initiative de la CAT- ZH	Monsieur			
SAE 137 B	Président	A l'initiative de la CAT- ZH	Monsieur			
SAE 137 B	Président	A l'initiative de la CAT- ZH	Monsieur			

### II.2.4. Restauration de zones humides

Travail mené avec la Cellule d'Assistance Technique Zones humides [CAT-ZH] du PNR Périgord-Limousin

2019 : chantier à Cussac, en bord de Colte

- Restauration d'une zone humide de 8 000 m<sup>2</sup>



Enveloppe : 14 000 € TTC

Fin du chantier à l'été 2020

### II.2.5. Espèces exotiques envahissantes

Travail mené avec la FDGDON Haute-Vienne

- Arrachage de la Balsamine de l'Himalaya
- Suivi de la Berce du Caucase
- Sensibilisation



### II.2.6. RECEMA

Réseau porté par l'EPTB Charente.

- Pas de suivi en 2019.
- 2 stations remises en place en 2020 + lancement 1 station suivi pesticides sur la Tardoire.

## III. Remarques diverses

Les structures gestionnaires du bassin de la Tardoire relèvent la difficulté de mener des actions de mise en défens des berges. Les conditions d'admission de l'appel à projet de la Région sont trop contraignantes.

Le PNR Périgord-Limousin n'a pas été convié aux réunions du PAOT pour le bassin Bandat-Tardoire (Dordogne et Haute-Vienne). En Charente, il n'a pas encore été lancé.

L'Agence de l'Eau Adour-Garonne conclue en présentant l'objectif en 2022/2023, du lancement d'un PPG Tardoire AMONT et d'un PPG Tardoire AVAL, sur une trame de diagnostic commune. Ce travail permettra de montrer l'engagement des deux syndicats dans une démarche de concertation.



ORIENTATION BUDGETAIRE 2020 pour le SyBTB

Cette note a pour but d'expliquer quelles sont les orientations possibles budgétaires et ce que cela implique sur l'activité du SyBTB.

## I. Au niveau des financements 2019

Les élus ont choisi de ne faire aucune dépense supplémentaire et même de laisser le budget global afin d'essayer de pallier un manque aux baisses de subventions. Ainsi, les efforts ont été réalisés sur :

- Moins de charges personnelles (fin de contrat de l'apprenti en août 2019) et moins recrutement prévu.
- non-adhésion à l'EPTB (4 524 €).
- non-adhésion à la Fédération Départementale des Groupement de Doléans contre les Organismes Nuisibles FDOON (9 350 €).
- Pas de renouvellement du RECEMA (sauf de la qualité de l'eau - 3 700 €).

Toutefois, ces efforts auront pour conséquences :

- Aucun recrutement n'est prévu et le départ de l'apprenti fin août a diminué l'effectif du service technique au niveau des techniciens. Ainsi, l'état des lieux sur les années non couvertes par les PPG prendra plus de temps et sera mal élaboré, des programmes de travaux.
- En ce qui concerne la non-adhésion à l'EPTB. Pour rappel, la loi MAPTAM vise à structurer la compétence GEMAPI à partir du bloc communal. Les intercommunalités peuvent se regrouper en syndicats mixtes à des échelles hydrographiques adaptées pour assurer cette compétence dans un principe de solidarité territoriale. En 2017, cette opération a eu lieu pour le SyBTB. Par la suite, le SyBTB pourrait demander d'être un Etablissement Public d'Aménagement et de Gestion des Eaux (EPAGE) qui sont des syndicats mixtes bénéficiant d'une reconnaissance particulière au regard de leur périmètre d'intervention et des missions spécifiques qu'ils exercent, conformément aux dispositions prévues aux articles L.213-12 et R.213-49 du code de l'environnement. Cette reconnaissance pour le SyBTB ne pourra pas être validée actuellement. En effet, la DREAL Nouvelle Aquitaine, le mercredi 3 juillet 2019, a expliqué que pour avoir cette reconnaissance EPAGE, il faut que la collectivité soit adhérente à l'EPTB. Nous ne savons pas encore ce que cela peut impliquer pour les années à venir.
- Pour le FDOON, nous laissons aux associations la charge de cette action.
- Pour le RECEMA, le syndicat ne suit plus 3 stations qui permettaient de connaître la qualité de l'eau.

En conclusion, le SyBTB fait des efforts de budget pour pallier à la baisse des subventions des subventions, mais cela va fortement diminuer les activités de la collectivité.



## II.2. Pour la régie

- Pour l'Agence de l'Eau Adour-Garonne : Pour 2020, nous pourrions avoir une aide à un taux de 50% sur le HT pour le financement des postes de techniciens de rivière. Toutefois, le syndicat ne recevra pas de FCTVA pour ces dépenses. Ainsi, le taux réel de subvention pour les postes est de 42 %, soit une baisse de 18%.
- Pour la Région Nouvelle Aquitaine : il n'aide plus sur la partie fonctionnement. De plus, nous avons eu une réponse de la région qui explique que « la Région ne soutient pas les initiatives en gestion chaque année, s'appuyant à de l'entretien, mais priorise son soutien à la gestion de feux émergents, nouveaux initiatives à traiter, secteurs d'urgence. Si la même initiative est traitée chaque année, il s'agit d'entretien et cette action n'est pas éligible ».
- Pour le Département de la Charente : il n'aide plus les actions sur la partie fonctionnement.

Toutefois, nous essayons de trouver un moyen d'expliquer à ces deux financeurs que ces travaux peuvent être liés à des travaux d'investissement. En effet, si ces travaux n'étaient pas faits par la régie, il faudrait passer par une entreprise extérieure. Ainsi, nous défendons l'idée que ces interventions, par des personnes locales, permettent de favoriser la sensibilisation à l'environnement et l'emploi dans notre secteur. A ce jour, aucune réponse officielle ne nous a été transmise.

Le tableau ci-dessous reprend les éléments connus à ce jour :

Plan de financement pour la régie du SyBTB 2020	
Montant de la dépense	236 300,00 €
Aides ASP	-85 000,00 €
Total HT	126 083,33 €
Total TTC	151 300,00 €
Taux	
Aides du CROA	0%
Aides ABAG	41,7%
Aides du dpt 16	0%
TOTAL des aides	41,7%
Restant à la charge de la collectivité	58%
	88 258,33 €

En conclusion, la baisse des subventions est de 42 000€ pour cette action.

Soit un total de baisse pour ces 2 actions de 97 600€.



## II. Au niveau des financements 2020

Les postes concernant le service « Rivière » et les travaux régis / entreprises peuvent être subventionnés par divers établissements publics (Agence de l'Eau Adour-Garonne, Région Nouvelle Aquitaine, Département de la Charente...).

### II.1. Pour les postes techniques de rivière

- Pour l'Agence de l'Eau Adour-Garonne : Pour 2020, nous pourrions avoir une aide à un taux de 50% sur le HT pour le financement des postes de techniciens de rivière. Toutefois, le syndicat ne recevra pas de FCTVA pour ces dépenses. Ainsi, le taux réel de subvention pour les postes est de 42 %, soit une baisse de 18%.
- Pour la Région Nouvelle Aquitaine : il n'aide plus les actions sur la partie fonctionnement.
- Pour le Département de la Charente : il n'aide plus les actions sur la partie fonctionnement.

Le tableau ci-dessous reprend les éléments connus à ce jour :

Plan de financement pour les 2 postes de Techniciens de rivières du SyBTB 2020		
2020		
Montant de la dépense	HT	120 833,33 €
subventionnable	TTC	145 000,00 €
Taux		
Total des aides par institutions		
Aides du CROA	0%	0,00 €
Aides ABAG	41,7%	60 416,67 €
Aides du dpt 16	0%	0,00 €
TOTAL des aides	41,7%	60 416,67 €
Restant à la charge de la collectivité	58%	84 583,33 €

En conclusion, la baisse des subventions est de 55 600€ pour cette action.



### II.3. En investissement

#### II.3.1. Au niveau du matériel du SyBTB

- Le berlingot du technicien de rivière a été acheté en 2008 et à 170 000 km, il faudrait envisager un changement de ce véhicule.
- Pour le fonctionnement de la régie, il est nécessaire de prévoir le renouvellement de certaines machines (déroussailleuse, tronçonneuse...).

#### II.3.2. Au niveau des travaux pour compte de tiers

Deux programmes sont en cours, le plus ancien sur la Tardoire et le plus récent sur la Bonnière.

Le programme de la Tardoire était divisé en 7 tranches selon le tableau ci-dessous.

	Tranches							Total des dépenses HT
	1	2	3	4	5	6	7	
1 Travaux de curage	100 000,00 €	100 000,00 €	100 000,00 €	100 000,00 €	100 000,00 €	100 000,00 €	100 000,00 €	700 000,00 €
2 Travaux de curage	100 000,00 €	100 000,00 €	100 000,00 €	100 000,00 €	100 000,00 €	100 000,00 €	100 000,00 €	700 000,00 €
3 Travaux de curage	100 000,00 €	100 000,00 €	100 000,00 €	100 000,00 €	100 000,00 €	100 000,00 €	100 000,00 €	700 000,00 €
4 Travaux de curage	100 000,00 €	100 000,00 €	100 000,00 €	100 000,00 €	100 000,00 €	100 000,00 €	100 000,00 €	700 000,00 €
5 Travaux de curage	100 000,00 €	100 000,00 €	100 000,00 €	100 000,00 €	100 000,00 €	100 000,00 €	100 000,00 €	700 000,00 €
6 Travaux de curage	100 000,00 €	100 000,00 €	100 000,00 €	100 000,00 €	100 000,00 €	100 000,00 €	100 000,00 €	700 000,00 €
7 Travaux de curage	100 000,00 €	100 000,00 €	100 000,00 €	100 000,00 €	100 000,00 €	100 000,00 €	100 000,00 €	700 000,00 €
Total des dépenses HT	700 000,00 €	700 000,00 €	700 000,00 €	700 000,00 €	700 000,00 €	700 000,00 €	700 000,00 €	4 900 000,00 €

Il était prévu 35 000€ / an de travaux sur des aménagements du lit mineur de la Tardoire.

A cela vient la fin de la concertation sur les ouvrages pour lequel il faudrait faire une étude de projet pour chaque ouvrage. Un devis estimatif de SEGI a chiffré le coût de cette étude à 66 000€ TTC.

Le programme de la Bonnière est divisé aussi en 7 tranches selon le tableau ci-dessous





N°	Intervention	Budget										Total 000 euros TTC
		N°1-2018	N°2-2018	N°3-2018	N°4-2018	N°5-2018	N°6-2018	N°7-2018	N°8-2018	N°9-2018	N°10-2018	
1	Restauration de la ripisylve	40 000 €	40 000 €	40 000 €	40 000 €	40 000 €	40 000 €	40 000 €	40 000 €	40 000 €	40 000 €	400 000 €
2	Entretien des berges	40 000 €	40 000 €	40 000 €	40 000 €	40 000 €	40 000 €	40 000 €	40 000 €	40 000 €	40 000 €	400 000 €
3	Entretien des berges	40 000 €	40 000 €	40 000 €	40 000 €	40 000 €	40 000 €	40 000 €	40 000 €	40 000 €	40 000 €	400 000 €
4	Entretien des berges	40 000 €	40 000 €	40 000 €	40 000 €	40 000 €	40 000 €	40 000 €	40 000 €	40 000 €	40 000 €	400 000 €
5	Entretien des berges	40 000 €	40 000 €	40 000 €	40 000 €	40 000 €	40 000 €	40 000 €	40 000 €	40 000 €	40 000 €	400 000 €
6	Entretien des berges	40 000 €	40 000 €	40 000 €	40 000 €	40 000 €	40 000 €	40 000 €	40 000 €	40 000 €	40 000 €	400 000 €
7	Entretien des berges	40 000 €	40 000 €	40 000 €	40 000 €	40 000 €	40 000 €	40 000 €	40 000 €	40 000 €	40 000 €	400 000 €
8	Entretien des berges	40 000 €	40 000 €	40 000 €	40 000 €	40 000 €	40 000 €	40 000 €	40 000 €	40 000 €	40 000 €	400 000 €
9	Entretien des berges	40 000 €	40 000 €	40 000 €	40 000 €	40 000 €	40 000 €	40 000 €	40 000 €	40 000 €	40 000 €	400 000 €
10	Entretien des berges	40 000 €	40 000 €	40 000 €	40 000 €	40 000 €	40 000 €	40 000 €	40 000 €	40 000 €	40 000 €	400 000 €
<b>Total des dépenses</b>		<b>400 000 €</b>	<b>400 000 €</b>	<b>400 000 €</b>	<b>400 000 €</b>	<b>400 000 €</b>	<b>400 000 €</b>	<b>400 000 €</b>	<b>400 000 €</b>	<b>400 000 €</b>	<b>400 000 €</b>	<b>4 000 000 €</b>

Il est prévu en moyenne 156 120 € de travaux annuels. A savoir que les travaux d'hydromorphologie permettent le déclenchement des subventions pour les postes de technicien de rivière.

**En conclusion, pour pouvoir réaliser les travaux prévus dans les 2 PPG, le SyBTB devrait avoir un budget investissement avoisinant les 180 000 €.**

- La nature des subventions :
- Le conseil régional peut apporter des subventions sur ces travaux entrepris sur l'Axe 2 - Préserver et restaurer la fonctionnalité des écosystèmes aquatiques et des espèces associées (préservation et restauration de la morphologie des cours d'eau). Le taux d'aide maximum :
    - Taux maximum de la Région : 20%
    - Taux d'aide publique maximum : 80%
  - L'agence de l'eau Adour-Garonne peut apporter jusqu'à 50% de subvention sur le montant HT des travaux.
  - Pour le département de la Charente, nous ne connaissons pas encore s'ils vont donner des subventions sur ce type de travaux.
- En conclusion et en exemple, pour 180 000 € d'investissement soit 150 000 € de travaux :**
- L'AEAG pourrait apporter 62 500 €.
  - Le CRNA 25 000 €.
  - Il resterait à la charge du SyBTB 32 500 € pour les travaux. De plus, dans 2 ans, le SyBTB pourra demander le FCTVA sur ces investissements, soit dans l'exemple, 24 600 € touchés en 2022.

### III. Evolution de la clé de répartition

Il a été fait pour l'instant 3 hypothèses de travail. La 1<sup>ère</sup> hypothèse permet d'équilibrer le budget au niveau du fonctionnement et l'hypothèse n°3 permet de faire les travaux prévus dans les 2 PPG. Tandis que, la 2<sup>ème</sup> hypothèse est un calcul intermédiaire entre les 2 hypothèses. Ainsi la clé de répartition évolue de la façon suivante :

Clé de répartition		Evolution possible		
		Hypothèse n°1	Hypothèse n°2	Hypothèse n°3
EPCI	Clé de répartition	Couvre le fonctionnement et investissements (CR) de 30 000 €	Couvre le fonctionnement et investissements (CR) de 30 000 € + 11 000 €	Couvre le fonctionnement et investissements (CR) de 30 000 € + 11 000 €
		Montant par EPCI en 2018	Montant par EPCI en 2018	Montant par EPCI en 2018
		~ 10 000 €	~ 10 000 €	~ 11 000 €
Agglomération de Grand-Angoulême	19,9%	84 900,00 €	87 874,46 €	61 341,79 €
CDC Cœur de Charente	6,2%	17 242,18 €	18 178,42 €	19 264,42 €
CDC de Charente-Maritime	2,0%	80 244,22 €	84 587,94 €	89 685,62 €
CDC la Rochelle-Palais-Pont de Périgord	44,8%	124 068,79 €	130 784,80 €	138 620,15 €
CDC Lavenderie, Tude et Dronne	0,2%	646,13 €	681,11 €	721,92 €
<b>Total</b>	<b>100%</b>	<b>277 103,83 €</b>	<b>292 103,83 €</b>	<b>319 613,83 €</b>

Ainsi la clé de répartition varie de 277 000 € à 309 000 € qui correspond au calcul présenté en 2018 par Charente-eaux. Le tableau ci-dessous était dans le compte rendu de la réunion de 2018.

Clé de répartition	2018	2019	2020	2021	2022
Agglomération de Grand-Angoulême (19,90%)	44 660,91 €	35 049,84 €	38 176,40 €	60 405,15 €	61 462,58 €
CDC Cœur de Charente (6,20%)	14 053,82 €	19 575,21 €	18 280,14 €	18 914,81 €	19 245,98 €
CDC Charente-Maritime (29,00%)	68 354,93 €	54 335,63 €	45 503,81 €	88 472,49 €	90 021,54 €
CDC la Rochelle-Palais-Pont de Périgord (44,80%)	303 286,16 €	29 304,63 €	121 068,45 €	136 574,74 €	139 267,70 €
CDC Lavenderie, Tude et Dronne (0,20%)	621,42 €	214,54 €	589,69 €	615,16 €	623,84 €
<b>Total</b>	<b>216 796,64 €</b>	<b>129 029,45 €</b>	<b>294 648,54 €</b>	<b>305 077,95 €</b>	<b>310 418,16 €</b>

Nous pouvons voir que l'hypothèse 3 correspond au calcul fait en 2018 par Charente-eaux.

### IV. Conclusion

Pour conclure, il est difficile de diminuer les charges de fonctionnement, du fait entre autres, des programmes de travaux pluriannuels et de la charge de travail sur les trois rivières. Toutefois, durant les 3 dernières années, il est prévu une baisse de 11% du budget de fonctionnement. Pourtant, il apparaît, que par rapport au linéaire de cours d'eau à gérer, des travaux réalisés et du suivi des dossiers demandant de plus en plus de critères, le SyBTB manque de personnel au niveau de la catégorie B (technicien).

La diminution importante des subventions va demander la réalisation de choix sur la gestion future du SyBTB aussi bien en fonctionnement qu'en investissement.

## ANNEXE 5: note orientation budgétaire 2020



SYNDICAT  
D'AMÉNAGEMENT DES  
RIVIÈRES DU  
BASSIN DE LA  
TARDOUISE ET DE LA  
BORNE

AGRIS, le vendredi 4 octobre 2019

### NOTE

### sur l'équilibre des services et du budget

#### Hypothèse de service 2020 pour le SyBTB

Cette note a pour but d'expliquer quelles sont les orientations possibles entre les services du SyBTB, le budget et les conséquences sur le personnel.

#### I. Services réalisés par le syndicat en fonction des postes

##### 1.1. Gestion du syndicat

Services réalisés par le service administratif et la direction (1,67 ETP, soit 3 agents) qui réalisent en synthétisant :

- Gestion administrative du syndicat : courriel, délibération, compte rendu, règlement...
- Gestion des ressources humaines : contrat, arrêt, formation...

##### 1.2. Gestion technique

###### 1.2.1. Technicien de rivière

Services réalisés par les techniciens de rivière (1,5 ETP, soit 2 agents) qui réalisent en synthétisant :

- Gestion des programmes de travaux : Programme de travaux, suivi de la régie et entretien, marché public, suivi des aléas climatiques,...
- Communication : site internet, gazette,...

###### 1.2.2. Régie

Services réalisés par le service technique avec des emplois en insertion (7,35 ETP, soit 11 agents) qui réalisent en synthétisant :

- Gestion des travaux : intervention sur la ripisylve, les embâcles et les plantes envahissantes, petits aménagements hydromorphologiques, suivi des aléas climatiques et en particulier des ponts...
- Aspect social : emplois des personnes en difficulté, acquisition de savoir-faire et de savoir-être, permet de sensibiliser le grand public,...

###### 1.2.3. Intervention entreprise

Services réalisés par des entreprises extérieures grâce à la commune publique qui réalisent en synthétisant :

- Gestion des travaux : Réalisation des travaux importants cités dans les programmes, permet le déclenchement d'un taux bénéficié des subventions, intervention d'entreprises locales,...



## Hypothèse N°2

2 techniciens de rivière et ½ secrétariat/comptabilité

La 2<sup>ème</sup> hypothèse est de maintenir les parties administratives et techniques du syndicat, mais de supprimer les interventions directes (régie).

BP 2020 Fct (2TR_1/2 secrétaire/compta)			
DEPENSES		RECETTES	
Charges à caractère général	30 100 €	Dotation et part dont	226 000 €
Charges de personnel	116 000 €		
Autres charges de gestion courante	25 700 €	Remboursement ASP	0 €
Amortissement	30 000 €	Subvention	40 000 €
Virement section invt	24 200 €	EPCI	186 000 €
<b>TOTAL</b>	<b>226 000 €</b>	<b>TOTAL</b>	<b>226 000 €</b>

### Conséquences :

- L'équilibre budgétaire avec la cotisation actuelle permet de dégager une enveloppe financière en investissement.
- Un programme d'action, basé sur l'hydromorphologie, pourra être réalisé sur une partie du territoire. Ainsi, cela pourra déclencher l'éligibilité des subventions pour les postes de technicien de rivière.
- Il n'y aura plus d'interventions régulières et ponctuelles sur la végétation, une faible surveillance du réseau et plus d'aspects sociaux.
- Le syndicat devra se séparer des 4 agents titulaires et 8 agents en insertion.
- Les agents titulaires devront être réaffectés au niveau des services des EPCI, membres du syndicat, en priorité ou être maintenus en surnombre pendant un an dans la collectivité. Cette situation devra passer au CT avec implication de la préfecture.

## Hypothèse N°4

Équipe actuelle (3 scénaris)

Cette hypothèse prend en compte l'ensemble des missions actuelles sauf les interventions par entreprises.

BP 2020 Fct (2TR_3 régie+7 insert_31/35 secrétaire/10 h compta)			
DEPENSES		RECETTES	
Charges à caractère général	54 720 €	Dotation et part dont	492 120 €
Charges de personnel	371 700 €		
Autres charges de gestion courante	25 700 €	Remboursement ASP	85 000 €
Amortissement	30 000 €	Subvention	85 000 €
Virement section invt	10 000 €	EPCI	322 120 €
<b>TOTAL</b>	<b>492 120 €</b>	<b>TOTAL</b>	<b>492 120 €</b>

### Conséquences :

- L'équilibre budgétaire avec la cotisation actuelle n'est pas atteint, il faut une augmentation de 136 000€ du montant de la cotisation pour permettre de dégager une enveloppe financière en investissement pour la gestion du matériel.
- Un programme d'action basé essentiellement sur l'entretien de la végétation pourra être réalisé sur une majeure partie du territoire. Ainsi, cela pourra déclencher l'éligibilité des subventions pour les postes de technicien de rivière et de la régie avec un taux minimum.
- Il y aura des interventions régulières et ponctuelles sur la végétation, mais peu d'interventions faites par entreprises.
- Le syndicat gardera l'ensemble des salariés.

## Hypothèse N°3

2 techniciens de rivière, 1 chef d'équipe, 3 personnes en insertion, ½ secrétariat et 10h secrétaire comptable

La 3<sup>ème</sup> hypothèse est de diviser par 2 le personnel de la régie et le service administratif.

BP 2020 Fct (2TR_1 régie+3 insert_1/2 secrétaire/10 h compta)			
DEPENSES		RECETTES	
Charges à caractère général	45 000 €	Dotation et part dont	367 200 €
Charges de personnel	258 500 €		
Autres charges de gestion courante	25 700 €	Remboursement ASP	60 000 €
Amortissement	30 000 €	Subvention	40 000 €
Virement section invt	8 000 €	EPCI	267 200 €
<b>TOTAL</b>	<b>367 200 €</b>	<b>TOTAL</b>	<b>367 200 €</b>

### Conséquences :

- L'équilibre budgétaire avec la cotisation actuelle n'est pas atteint, il faut une augmentation de 80 000€ du montant de la cotisation pour permettre de dégager une enveloppe financière en investissement pour la gestion du matériel.
- Un programme d'action basé essentiellement sur l'entretien de la végétation pourra être réalisé sur une partie du territoire. Ainsi, cela pourra déclencher l'éligibilité des subventions pour les postes de technicien de rivière avec un taux minimum.
- Il n'y aura des interventions régulières et ponctuelles sur la végétation que sur la moitié du linéaire réalisée dans les années précédentes, une faible surveillance du réseau et un aspect social réduit.
- Le syndicat devra se séparer des 2,5 agents titulaires et 5 agents en insertion.
- Les agents titulaires devront être réaffectés au niveau des services des EPCI, membres du syndicat, en priorité ou être maintenus en surnombre pendant un an dans la collectivité. Cette situation devra passer au CT avec implication de la préfecture.

## Hypothèse N°5 et 6

Équipe actuelle

Ces deux dernières hypothèses prennent en compte l'ensemble des missions actuelles et permettent de maintenir les travaux prévus dans les 2 programmes. L'hypothèse 5 est basée essentiellement sur des travaux hydromorphologiques tandis que l'hypothèse 6 reprend l'ensemble des travaux prévus dans les programmes.

BP 2020 FONCTIONNEMENT			
DEPENSES		RECETTES	
Charges à caractère général	54 720 €	Dotation et part dont	514 620 €
Charges de personnel	371 700 €		
Autres charges de gestion courante	25 700 €	Remboursement ASP	85 000 €
Amortissement	30 000 €	Subvention	145 000 €
Virement section invt (hyp n°1)	32 500 €	EPCI	284 620 €
<b>TOTAL</b>	<b>514 620 €</b>	<b>TOTAL</b>	<b>514 620 €</b>
Virement section invt (hyp n°2)	51 000 €	Dotation et part dont	533 120 €
		Remboursement ASP	85 000 €
		Subvention	145 000 €
		EPCI	303 120 €
<b>TOTAL</b>	<b>533 120 €</b>	<b>TOTAL</b>	<b>533 120 €</b>

### Conséquences :

- L'équilibre budgétaire avec la cotisation actuelle n'est pas atteint, il faut une augmentation de 98 000€ (hyp. 4) ou 117 000 (hyp 5) du montant de la cotisation pour permettre de dégager une enveloppe financière en investissement pour la gestion du matériel et des travaux entreprises.
- Un programme d'action basé sur des travaux hydromorphologiques pourra déclencher l'éligibilité des subventions avec un taux maximum pour les postes de technicien de rivière et de la régie.
- Il y aura des interventions régulières et ponctuelles sur la végétation.
- Le syndicat gardera l'ensemble des salariés.



### III. Conclusion

Le syndicat, à pendant des années, travaillé avec un budget qui se voulait le plus près possible des dépenses. Cela permettait d'éviter d'avoir des cotisations trop importantes et de maintenir des actions d'intérêt général sur les rivières. De plus, depuis 2017, la surface en gestion du syndicat a été doublée avec du personnel constant.

Ainsi, les 3 premières hypothèses demandent une réduction de l'effectif qui est contradictoire avec l'évolution des missions plus importantes des syndicats de rivière.

Enfin, les 3 dernières hypothèses montrent que plus les travaux sont ambitieux plus cela déclenche des subventions importantes.

Toutefois, cela demande un effort de la part des membres du syndicat mais, l'eau sur notre territoire est un enjeu important et cette compétence est devenue obligatoire pour les EPCI.

Pour conclure, le budget 2020 du SyBTB, en équilibre, est d'environ 700 000 € /an pour une cotisation de 300 000 € donc le SyBTB apporte 400 000 € sur le territoire provenant de cotisation départementale et nationale.

## ANNEXE 6 : Relevé d'Identité bancaire du SYBTB

Banque de France

1, Rue la Vrillière

75001 PARIS

TRESORERIE LA ROCHEFOUCAULD

1 RUE DE L'AUMONERIE

16110 LA ROCHEFOUCAULD

Relevé d'Identité Bancaire (RIB) 053

**RIB :** 30001 00129 F1600000000 18

**IBAN :** FR20 3000 1001 29F1 6000 0000 018

**BIC :** BDFEFRPPCCT