



# SYNDICAT D'AMÉNAGEMENT DES RIVIÈRES DU BANDIAT, DE LA TARDOIRE ET DE LA BONNIEURE (SYBTB)

## RAPPORT D'ACTIVITES 2020 POUR LES TRAVAUX EN REGIE



*Souche fixée sur le Bandiat*



## SOMMAIRE

<b>I. Présentation du réseau hydrographique et du syndicat gestionnaire .....</b>	<b>3</b>
I.1. Le réseau hydrographique du SyBTB .....	3
I.2. Le Syndicat gestionnaire .....	3
<b>II. Principe des interventions .....</b>	<b>5</b>
II.1. Principes généraux .....	5
II.2. Débroussaillage des berges et des accès à la rivière.....	5
II.3. Abattage sélectif de la végétation arborée .....	5
II.4. Recépage sélectif des cépées d'arbres : balivage .....	5
II.5. Elagage .....	5
II.6. Traitement des rémanents .....	6
II.7. Embâcles et branchages dérivants .....	6
II.8. Suivi des Travaux.....	7
<b>III. Travaux réalisés en 2020 par la régie .....</b>	<b>8</b>
III.1. Restauration de la végétation .....	8
III.2. Gestion des embâcles et aménagements hydromorphologiques.....	11
III.3. Plantations.....	14
III.4. Jussie .....	14
III.5. Formation .....	14
III.6. Temps passés par actions de la régie pour 2020 .....	16
<b>IV. Compte administratif 2020 .....</b>	<b>17</b>
<b>V. Certificat d'achèvement de l'opération.....</b>	<b>18</b>
<b>ANNEXES.....</b>	<b>19</b>

## I. Présentation du réseau hydrographique et du syndicat gestionnaire

### I.1. Le réseau hydrographique du SyBTB

Le bassin du Bandiat, de la Tardoire et de la Bonnieure est à cheval sur 3 départements : Haute-Vienne, Dordogne et Charente. Le territoire du Syndicat d'aménagement des rivières du Bandiat, de la Tardoire et de la Bonnieure comprend uniquement la partie Charentaise.

Le Bandiat prend sa source dans le Département de la Haute Vienne sur la commune de La chapelle Mombrandeix. C'est un affluent rive gauche de la Tardoire qui prend elle aussi sa source en Haute Vienne sur la commune de Pageas.

La Bonnieure rejoint la Tardoire à Saint-Ciers-sur-Bonnieure et prend sa source sur la commune de Roumazières en Charente.

La Tardoire est un affluent rive gauche du fleuve Charente.

Le Bandiat et la Tardoire sont des rivières qui s'épuisent au fur et à mesure qu'elles progressent dans le département ; le débit diminue peu à peu, absorbé par un nombre important de gouffres disséminés aussi bien dans leurs lits mineurs que dans leurs lits majeurs ; leurs cours s'amenuisent pour ne devenir qu'une trace sur les communes de l'aval.

### I.2. Le Syndicat gestionnaire

Le Syndicat d'Aménagement des rivières du Bandiat, de la Tardoire et de la Bonnieure (SyBTB) est né de la fusion en juillet 2017, des trois anciens Syndicats de rivière : le SIAHP de la Tardoire, le SIAH de la Bonnieure et le SIAH du Bandiat.

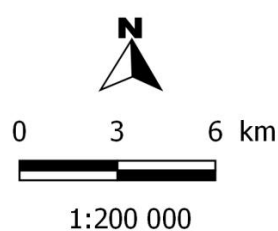
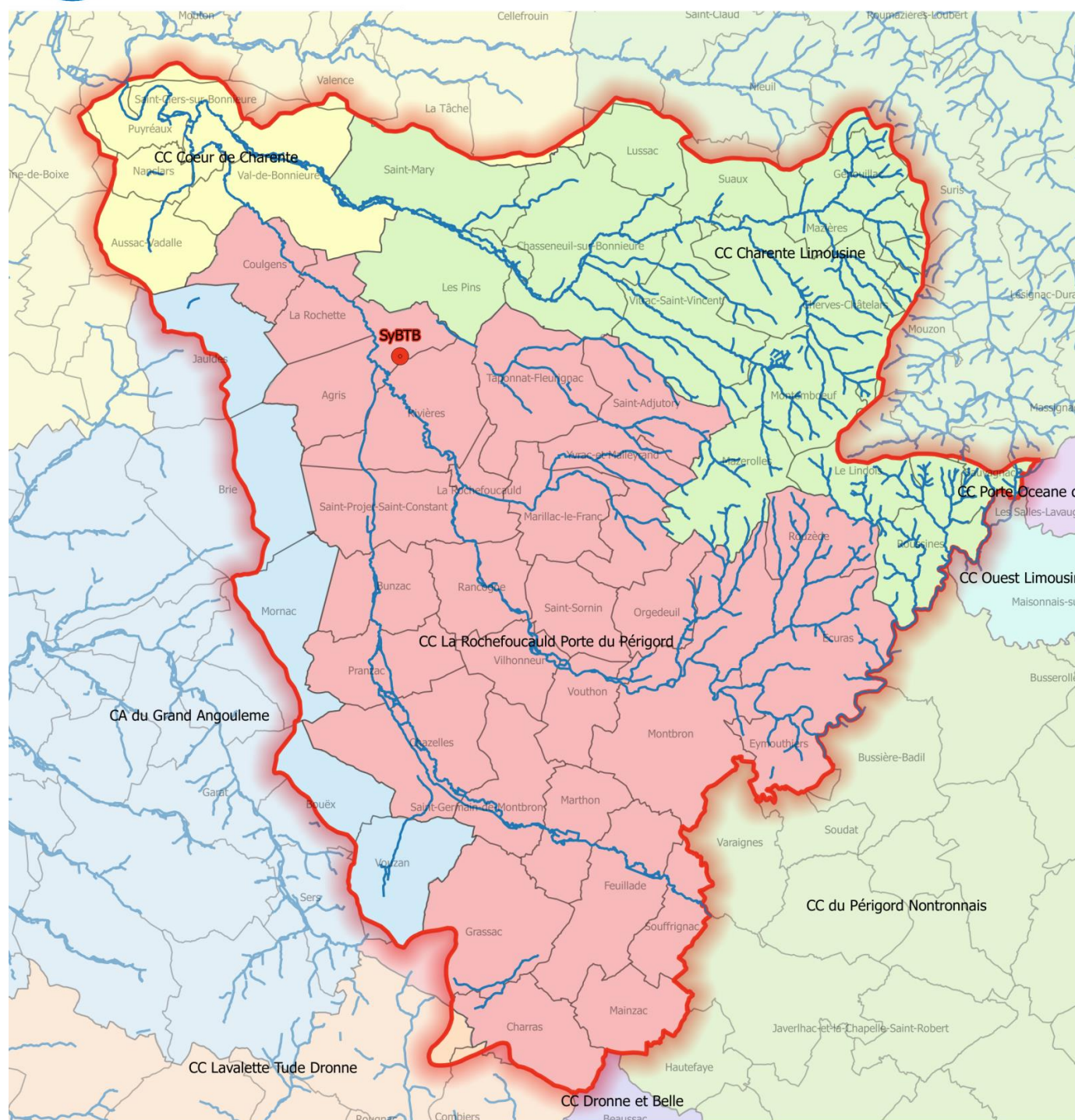
Depuis le 1er janvier 2018, le périmètre hydrographique des Rivières du Karst correspond à une cohérence de bassin versant délimité par la limite départementale (16/24/87). Ce périmètre regroupe 5 établissements publics de coopération intercommunale à fiscalité propre (EPCI-FP) de la Charente : la Communauté d'Agglomération du Grand Angoulême, la Communauté de Communes La Rochefoucauld Porte du Périgord, la Communauté de Communes Cœur de Charente, la Communauté de Communes Charente Limousine et la Communauté de Communes Lavalette Tude Dronne

Aujourd'hui, le syndicat couvre environ 69 communes, 35000 habitants, 500 km de cours d'eau et un Bassin Versant de 900km2 approximativement.

- **la Communauté d'Agglomération du Grand Angoulême (7 communes)** : Bouëx, Brie, Garat, Jauldes, Mornac, Sers et Vouzan.
- **la Communauté de Communes Charente Limousine (22 communes)** : Chasseneuil-sur-Bonnieure, Cherves-Châtelars, Genouillac, Le Lindois, Les Pins, Lésignac-Durand, Lussac, Massignac, Mazerolles, Mazières, Montemboeuf, Mouzon, Nieuil, Roumazières-Loubert, Roussines, Saint-Claud, Saint-Mary, Sauvagnac, Suaux, Suris, Verneuil et Vitrac-Saint-Vincent.
- **la Communauté de Communes Cœur de Charente (9 communes)** : Aussac-Vadalle, Cellefrouin, La Tâche, Mouton, Nanclars, Puyréaux, Saint-Ciers-sur-Bonnieure, Val-de-Bonnieure et Valence.
- **la Communauté de Communes La Rochefoucauld-Porte du Périgord (29 communes)** : Agris, Bunzac, Charras, Chazelles, Coulgens, Ecuras, Eymouthiers, Feuillade, Grassac, La Rochefoucauld, La Rochette, Mainzac, Marillac-le-Franc, Marthon, Montbron, Orgedeuil, Pranzac, Rancogne, Rivières, Rouzède, Saint-Adjutory, Saint-Germain-de-Montbron, Sain-Projet-Saint-Constant, Saint-Sornin, Souffrignac, Taponnat-Fleurignac, Vilhonneur, Vouthon et Yvrac-et-Malleyrand.
- **la Communauté de Communes Lavalette Tude Dronne (2 communes)** : Combiers et Rognac.



## Périmètre du SyBTB



Source: IGN Scan 25  
SyBTB - Q. VIAL

### Légende

- Localisation SyBTB
- Communes
- Bassin versant SyBTB 16
- Cours d'eau

### EPCI

- CA du Grand Angoulême
- CC Charente Limousine
- CC Coeur de Charente
- CC La Rochefoucauld Porte du Périgord
- CC Lavalette Tude Dronne

Carte 1: Périmètre du SyBTB

## II. Principe des interventions

### II.1. Principes généraux

La conception générale des travaux de gestion de la végétation rivulaire doit permettre le renouvellement régulier et le développement équilibré de la ripisylve. Au-delà de ces préconisations, c'est la conservation d'une densité maximale de la ripisylve qui devra présider à l'intervention.

### II.2. Débroussaillage des berges et des accès à la rivière

La végétation arbustive et buissonnante pourra faire l'objet d'un débroussaillage, comprenant la coupe des ronces, lianes, et arbustes.

A l'intérieur d'un méandre on cherchera à conserver les broussailles qui protègent de l'érosion.

### II.3. Abattage sélectif de la végétation arborée

Les arbres sur la berge ne feront l'objet que d'un tronçonnage sélectif, les souches seront dans tous les cas conservées et jamais arrachées (sauf rares cas particuliers explicitement évoqués avant le début du chantier). Sur le plan technique, la coupe doit s'effectuer aussi près du sol que possible, en biseau pour maximiser les chances de reprise de la souche. Le choix de l'arbre à abattre se fera en fonction de critères visant à la préservation de l'équilibre des milieux aquatiques, au renouvellement régulier de la ripisylve, ainsi qu'à la prévention de la formation des embâcles les plus perturbateurs.

Il se limitera donc généralement :

- aux arbres menaçant de tomber dans la rivière en déstabilisant la berge. Pour les arbres dont le bon équilibre est difficile à apprécier et qui peut varier énormément en fonction des espèces, les risques de déstabilisation de berge seront analysés au cas par cas (par exemple, un peuplier sera plus facilement déstabilisé qu'un aulne).
- à certains arbres morts, dépérissant ou arrivés à maturité.

### II.4. Recépage sélectif des cépées d'arbres : balivage

Cette opération consiste à éclaircir les cépées d'arbres en sélectionnant les rejets à conserver selon la densité des tiges de la cépée et son âge. En l'absence d'un marquage global des travaux concernés, le choix des brins à receper s'effectuera selon les mêmes critères que l'abattage. Sur le plan de la gestion sylvicole, on peut distinguer les configurations suivantes :

- Sur les cépées jeunes, il s'agit de ne conserver que quelques tiges-sève pour favoriser leur développement équilibré.
- Sur les cépées âgées bien portantes, le but est de rajeunir la cépée par renouvellement grâce aux jeunes brins. Dans ce cas la sélection n'est pas très forte et consistera à supprimer une tige sur cinq ou une tige sur quatre.
- Sur les cépées âgées en dépérissement, il peut être envisagé la coupe complète de la cépée dans le but de la renouveler.

### II.5. Elagage

Les branches basses ne feront l'objet que d'un tronçonnage sélectif, sauf si elles sont à l'origine d'un embâcle perturbateur. On veillera notamment à conserver un maximum de branches basses de faible diamètre (<5 cm), qui ralentissent l'écoulement et protègent la berge des crues en se couchant le long du talus, tout en régulant la pousse des broussailles et de la végétation annuelle.

## II.6. Traitement des rémanents

Les arbres abattus présentant une réelle valeur marchande ou un débouché pour utilisation par les riverains sont traités comme suit :

- le fût est laissé en une pièce et reculé à vingt mètres de la berge ;
- le houppier est démonté par tronçonnage en bouts d'un mètre ; l'ensemble est disposé à au moins dix mètres de la berge, en tas de dix mètres de longueur sur un mètre de hauteur maximum.

Les débris de végétaux (**inférieurs à 7cm de diamètre**) : résidus du débroussaillage, de l'élagage, ou de l'abattage, qui ne présentent aucune valeur, notamment pour les techniques de génie végétal, seront brûlés ou broyés.

La question de la valorisation des produits de coupe sera abordée avec le technicien rivière et le chef d'équipe (utilisation d'un broyeur, recyclage des déchets verts...)

**Tout brûlage devra respecter l'Arrêté Préfectoral N°2011276-001, relatif à la prévention des incendies de plein air du 03 octobre 2011.**

Les cendres, produits imbrûlés ou matériaux minéraux (terre, graviers, pierres) issus de la parcelle pourront être enfouis à une profondeur minimale d'un mètre, avec l'autorisation du propriétaire, qui en déterminera l'endroit approprié.

Pour les bois qui présentent une valeur marchande, tout doit être entrepris pour en assurer la valorisation. Dans ce but, les arbres abattus seront mis à la disposition des propriétaires, pendant un délai de 2 mois afin qu'ils procèdent à leur exploitation. Passé ce délai les bois seront donc considérés comme étant abandonnés par les propriétaires et laissés à la disposition du Syndicat.

Tous les autres produits seront tronçonnés en bouts d'un mètre et regroupés à au moins cinq mètres du cours d'eau et évacués en décharge agréée le plus rapidement possible.

## II.7. Embâcles et branchages dérivants

Les embâcles sont des barrages formés d'importants débris végétaux qui induisent l'accumulation de déchets, créant ainsi un obstacle à l'écoulement et parfois à la migration des poissons. Mais ils servent aussi de caches et d'abris pour de nombreux invertébrés benthiques et de poissons.

Le technicien de rivière et/ou le chef d'équipe déterminera les embâcles à traiter. De manière générale, **seuls seront retirés les embâcles répondant aux critères suivants** :

- l'embâcle est total, il va d'une berge à l'autre ;
- l'érosion des berges induite est incompatible avec l'utilisation du terrain ;
- il y a un colmatage et un dépôt de sédiments trop important à l'amont ;
- la migration des poissons est perturbée ;
- l'embâcle menace un ouvrage d'art.

Dans le cas des arbres couchés en travers du lit, afin de ne pas déstabiliser les rives et si les phénomènes d'érosion le permettent, la régie s'efforcera de remettre la souche en place dans la berge, en la consolidant si nécessaire avec des pieux vivants de saule fichés en travers (cf. schéma page suivante).

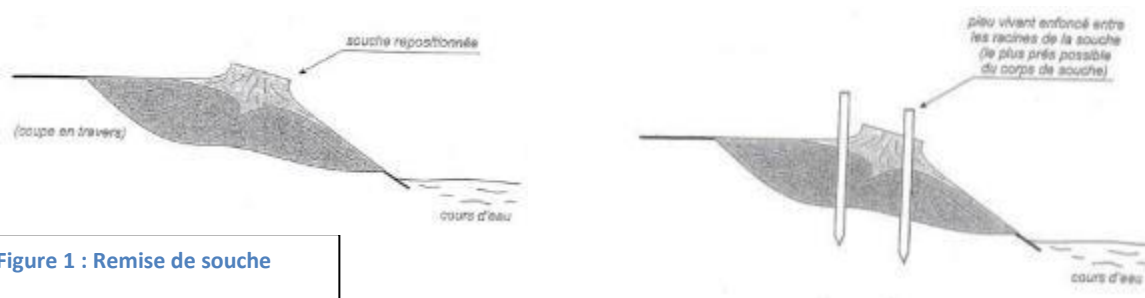


Figure 1 : Remise de souche

Les arbres entiers sortis du lit du cours d'eau seront traités comme les arbres abattus sur les berges.

Les **embâcles d'origine artificielle** seront systématiquement supprimés (clôtures en travers du lit, déchets divers, etc.) et évacués en décharge agréée.

## II.8. Suivi des Travaux

Le suivi technique sera assuré par les techniciens rivière du SyBTB. Il sera chargé de suivre et de planifier l'exécution des travaux selon les prescriptions du cahier des charges et veillera au respect des consignes de sécurité.



### III. Travaux réalisés en 2020 par la régie

#### III.1. Restauration de la végétation

Les travaux de la régie de cette année correspondent à deux types d'interventions :

- Une **restauration** de la végétation :
  - 11700 ml de cours d'eau soit **23400 ml de berges** correspondant à la tranche n° 7 des travaux sur la végétation de la **Tardoire**.
  - 15200 ml de cours d'eau soit **30400 ml de berges** correspondant à la tranche n° 4 des travaux sur la végétation de la **Bonnieure**.

Ces travaux ne sont donc pas effectués par une entreprise mais par la régie du syndicat, cela permettra de dégager du financement supplémentaire pour les aménagements hydromorphologique sur la Bonnieure. Soit un total **de 26900 ml de cours d'eau (53800 ml de berges)**. Ce linéaire permettra aux équipes de jongler sur des interventions sur des linéaires secs et en eaux pour permettre de diversifier un maximum leurs tâches.

- Des interventions ponctuelles et si besoin, sur le linéaire dit « **urbain** » pour éviter toute sur-inondation de ces secteurs et sur les canaux de dérivation pour maintenir un maximum en eau les rivières.
  - 42473 ml de cours d'eau soit **84946 ml de berges** sur linéaire dit « urbain »,
  - 1 300 ml de cours d'eau soit **2 600 ml de berges** sur linéaire dit « canaux »

La régie est également intervenue ponctuellement sur **13 abattages** et 5 200 ml de cours d'eau soit **10 400 ml de berges** lorsque le SyBTB est contacté par des communes ou propriétaires privés.



Figure 2: Abattage d'un arbre à Vilhonneur





SyBTB\_rapport d'activité 2020



## Localisation des interventions de la régie en 2020



### Légende

— Cours d'eau

Programme entretien Bonnieure

Programme entretien Tardoire

Programme entretien Tardoire

Programme entretien Bonnieure

Programme entretien Tardoire

0 2.5 5 km

1:185 000



Source: OpenStreetMap  
SyBTB - Q.VIAL

Carte 3: Entretien programmes 2020



### III.2. Gestion des embâcles et aménagements hydromorphologiques

La régie intervient également sur les embâcles. Les embâcles sont susceptibles d'être déplacés par le cours d'eau et la régie interviendra en priorité sur les ouvrages (ponts, buses, passerelles, seuils...) et en amont immédiat de ceux-ci.

59 embâcles ont été traités par la régie en 2020.

Sur le territoire du SyBTB on compte **29 ouvrages** prioritaires.

En 2020, les aménagements hydromorphologiques représentent **15 aménagements** du type : mise en place de blocs épars, mise en place de banquettes végétales et fixation d'arbres en berge.



Figure 3: embâcle dans un ancien bief de moulin



Figure 4: création de banquettes végétales



## Localisation des interventions de la régie en 2020



### Légende

— Cours d'eau

Embâcles

X<sub>1</sub> Embâcle enlevé

X<sub>F</sub> Embâcle fixé

★ Entretien ouvrages

0 2.5 5 km

1:185 000



Source: OpenStreetMap  
SyBTB - Q.VIAL

Carte 4: Localisation des ouvrages entretenus et des embâcles traités



## Localisation des interventions de la régie en 2020



### Légende

— Cours d'eau

Aménagements hydromorphologiques

● Blocs

● Fixe berge

● Risbermes

✕ Abattages

0 2.5 5 km

1:185 000



Source: OpenStreetMap  
SyBTB - Q.VIAL

Carte 5: Localisation des ouvrages entretenus et des embâcles traités



### III.3. Plantations

En 2020, **563 ml** de plantations ont été réalisés.

Les années précédentes, de nombreuses plantations ont fait l'objet d'un entretien mécanique trop important de la part des usagers. Ces plantations sont réalisées avec l'accord du propriétaire des terrains et avec la certitude d'un entretien adapté de la ripisylve pour permettre aux plants de se développer

### III.4. Jussie

La régie intervient tous les ans par **deux arrachages manuels** suite à la reconnaissance faite par le technicien de rivière et le chef d'équipe.

En 2020, 83 **nouveaux foyers** ont été repérés et arrachés en **totalité**. **L'émergence** des foyers de jussie sur notre territoire fait l'objet d'une surveillance et d'un **confinement** afin d'éviter toute propagation sur le bassin de la Charente et notamment la **zone Natura 2000** (enjeux de **biodiversité**).

Ainsi, **13m<sup>3</sup>** ont pu être arrachés par la régie en 2020.



Figure 5: arrachage de la jussie

### III.5. Formation

Le personnel de l'équipe d'entretien a participé aux formations/sensibilisations suivantes :

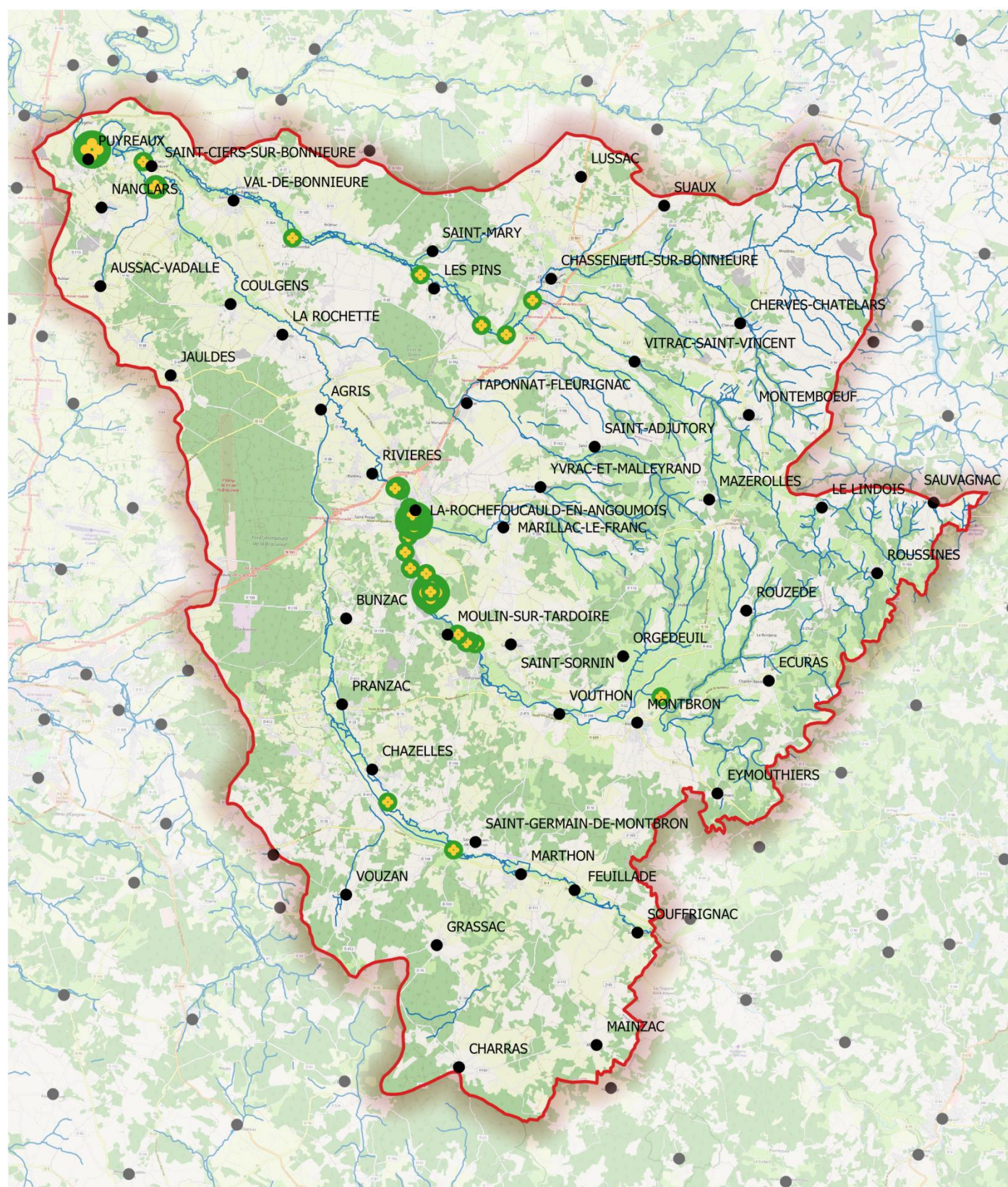
- Formation initiation informatique pour le chef d'équipe (2 jours).
- Formation de sensibilisation aux risques chimiques pour l'agent de prévention (1 jour).
- Formation Sauveteur Secouriste du Travail pour 2 agents (2 jours).





**SyBTB**  
SYNDICAT D'AMÉNAGEMENT DES RIVIÈRES  
DU BANDIAT, DE LA TARDOIRE ET DE LA BONNEURE

## Localisation de la Jussie en 2020



### Légende

- Jussie 2020
- Bassin versant SyBTB 16
- Cours d'eau

0 2.5 5 km



1:190 000



Source: OpenStreetMap  
SyBTB - Q.VIAL

Carte 6: Localisation de la jussie



### III.6. Temps passés par actions de la régie pour 2020

Tableau du temps passé par action pour 2020									
	Surveillance du réseau	Aménagements hydromorphologiques	Gestion des embâcles	gestion des plantes envahissantes	Plantations	Traitement sélectif de la végétation	gestion du personnel	Gestion du matériel	Total
Temps en semaine	4	10	10	3	1	15	3	2	48
Temps en pourcentage	8.33%	20.83%	20.83%	6.25%	2.08%	31.25%	6.25%	4.17%	100%
Montant de la dépense	14 685.90 €	36 714.74 €	36 714.74 €	11 014.42 €	3 671.47 €	55 072.12 €	11 014.42 €	7 342.95 €	176 230.77 €
Aides CRNA		7 342.95 €			734.29 €				8 077.24 €

Figure 7: Tableau du temps passé par actions RNA en 2020

	Tableau prévisionnel du linéaire d'intervention par action					
	gestion des plantes envahissantes /gestion personnel	Plantations	Gestion de la ripisylve et matériel	Lot 1 : aménagement de lit (protection de berge, établissement de servitude de passage, travaux hydromorphologiques...)	Entretien du lit et des berges /surveillance du réseau	Total
Mètres linéaires de Cours d'eau	10 134	1 689	28 713	16 890	23 646	81 073
Mètres linéaires de Berges	20 268	3 378	57 427	33 780	47 293	162 146
Temps en pourcentage	12.5%	2.1%	35.4%	20.8%	29.2%	100%
Montant H.T de la dépense	18 357.37 €	3 059.56 €	52 012.55 €	30 595.62 €	42 833.87 €	169 833.33 €
Montant T.T.C de la dépense	<b>22 028.85 €</b>	<b>3 671.47 €</b>	<b>62 415.06 €</b>	<b>36 714.74 €</b>	<b>51 400.64 €</b>	<b>176 230.77 €</b>
Cout au ml de CE	2.17 €	2.17 €	2.17 €	2.17 €	2.17 €	2.17 €
aide maximum du DPT16 sur le H.T	0%	20%	20%	20%	0%	
	- €	611.91 €	10 402.51 €	6 119.12 €	- €	<b>17 133.55 €</b>
aide maximum du AEAG sur le H.T	50%	50%	50%	50%	50%	
	9 178.69 €	1 529.78 €	26 006.28 €	15 297.81 €	21 416.93 €	<b>73 429.49 €</b>
Restant a charge du SyBTB	58%	22%	42%	22%	58%	44%
	12 850.16 €	795.49 €	26 006.28 €	7 954.86 €	29 983.71 €	<b>77 590.49 €</b>

Figure 8: Tableau du temps passé par actions Dpt16 et AEAG en 2020

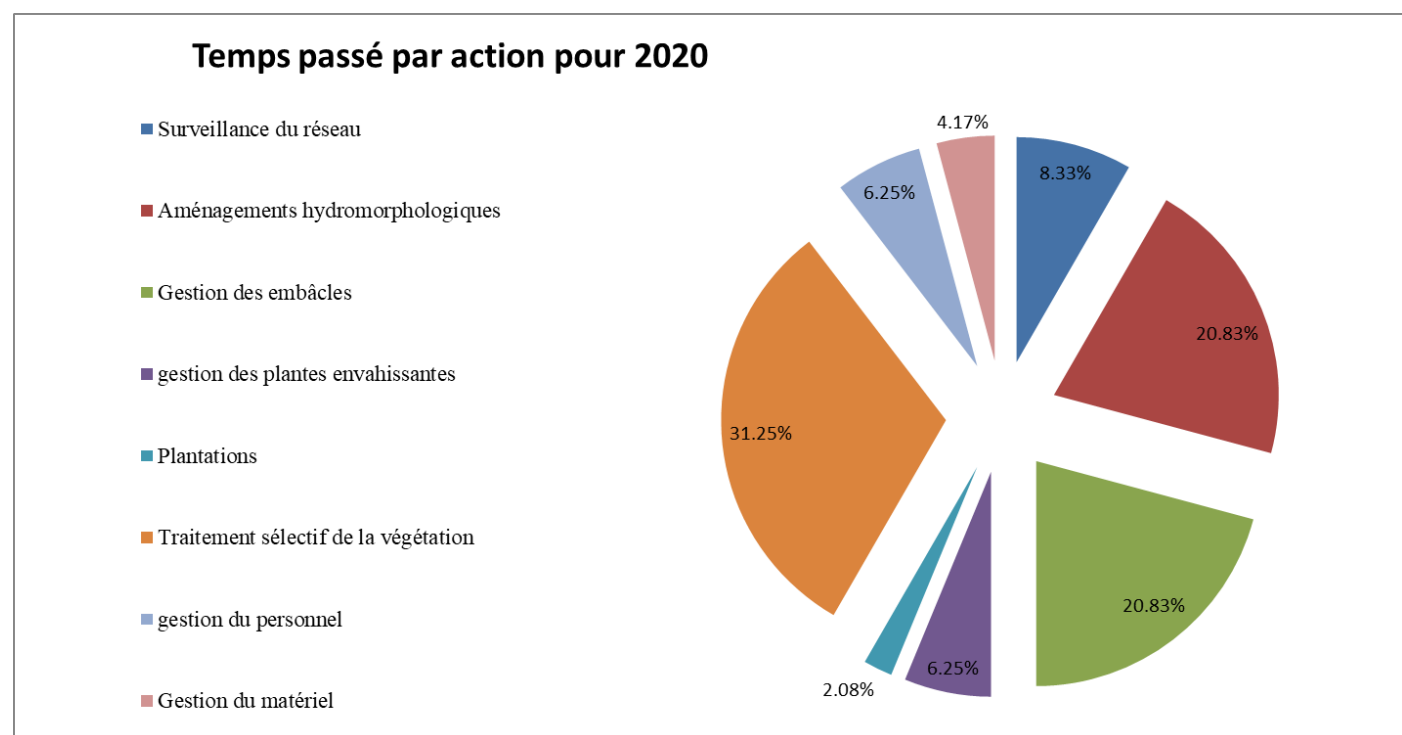


Figure 6: Graphique du temps passé par action en 2020

## IV. Compte administratif 2020

SyBTB-regie_2020 Compte de Résultats									
Frais travaux en régie		Prévisionnel				Réalisé			
		Montant				Montant			
Personnel	Salaire + charges (1)	220 000,00 €				232 897,82 €			
Fonctionnement		HT <sup>2</sup>	TTC <sup>1</sup>	Taux <sup>2</sup>		HT <sup>2</sup>	TTC <sup>1</sup>	Taux <sup>2</sup>	
	Frais de déplacement de l'équipe technique (repas, nuitées)	1 000,00 €	*	20%		391,30 €	*	20%	
	Frais de véhicule								
	- Assurance	2 500,00 €	*	20%		2 557,61 €	*	20%	
	- Carburant	3 000,00 €	*	20%		1 406,19 €	*	20%	
	Frais divers								
	- Provisions administratives	2 000,00 €	*	20%		1 676,89 €	*	20%	
	- Frais de télécommunication, d'affranchissement et de reprographie	1 333,34 €	*	20%		993,00 €	*	20%	
	- Formation	2 083,33 €	*	20%		618,00 €	*	20%	
	- Médecine du travail de l'équipe technique (vaccins médicaux, vaccination...)	1 000,00 €	*	20%		827,30 €	*	20%	
	Frais petits équipements et réparations								
	- Fournitures (petit équipement, vêtements de travail)	1 500,00 €	*	20%		1 776,42 €	*	20%	
	- Entretien et réparations du matériel (photocopieuses, ordinateurs, outillages, véhicules)	3 200,00 €	*	20%		5 269,15 €	*	20%	
	Frais de location bureaux et atelier								
	- Loyers	2 300,00 €	*	20%		2 100,00 €	*	20%	
	- Charges	500,00 €	*	20%		2 969,59 €	*	20%	
	Encadrement CIDL	12 750,00 €	*	20%		15 390,00 €			20%
	Sous-Total (2)	33 166,67 €				35 975,45 €			
Investissement*	Véhicule	30 000,00 €	*	20%		29 521,60 €	*	20%	
	Equipements lourds			20%				20%	
	Petit matériel	2 000,00 €	*	20%		2 718,50 €	*	20%	
	Sous-Total HT (3)	32 000,00 €				32 240,10 €			
	TOTAL (1+2+3)	285 166,67 €				301 113,37 €			
TOTAL sans aide aux postes insertion:		185 166,67 €				176 230,77 €			

aides aux postes d'insertions_régie	Montant
2020	TTC
Etat : sep -oct	122 382,60 €
Dpt 16	2 500,00 €
TOTAL	124 882,60 €

\* Renseignements sur les 10-15 ans

<sup>1</sup> Cocher HT quand le bénéficiaire récupère la TVA sur cette dépense et cocher TTC quand le bénéficiaire ne récupère pas la TVA<sup>2</sup> Merci d'indiquer le taux TVA auquel est assujéti la dépense concernée

Date : 10-02-2021

Signature de la secrétaire comptable



Signature du président





## V. Certificat d'achèvement de l'opération

Référence du dossier AEAG : **240 16 1746**

Référence du dossier CRNA : **arrêté N°2020/10779520**

Référence des dossiers Dpt16 : **S0042877 - S0043273 - S0043274**

Intitulé de l'opération : entretiens aménagement régie de la Bonnieure, du Bandiat et de la tardoire\_2020

Bénéficiaire de l'aide / Adresse : SYNDICAT D'AMÉNAGEMENT DES RIVIÈRES DU BANDIAT, DE LA TARDOIRE ET DE BONNIEURE (16003001B)

S. aménagement des rivières Bandiat, Tardoire et Bonnieure (SYBTB)

Le bourg

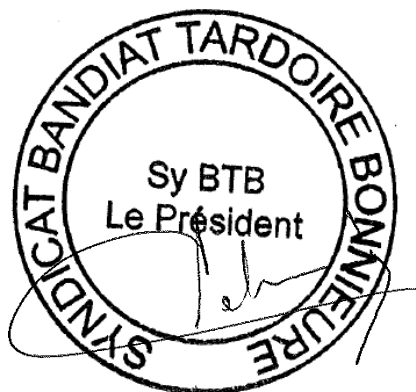
16110 AGRIS

Je soussigné, Monsieur Dechandon Daniel agissant en qualité de président

Certifie que l'opération mentionnée ci-dessus bénéficiant d'une aide de l'agence de l'eau Adour-Garonne, a été achevée le : 31 décembre 2020 conformément à l'opération financée.

Fait à Agris, le mercredi 17 février 2021

Signature



## ANNEXES

Annexe 1: Liste des légendes .....	20
Annexe 2: Facture véhicule .....	21

## Annexe 1: Liste des légendes

### Figures

Figure 1 : Remise de souche .....	7
Figure 2: Abattage d'un arbre à Vilhonneur .....	8
Figure 3: embâcle dans un ancien bief de moulin .....	11
Figure 4: création de banquettes végétales .....	11
Figure 5: arrachage de la jussie.....	14
Figure 6: Graphique du temps passé par action en 2020 .....	16
Figure 7: Tableau du temps passé par actions en 2020.....	16

### Cartes

Carte 1: Périmètre du SyBTB.....	4
Carte 2: Entretien ponctuels 2020 .....	9
Carte 3: Entretien programmes 2020 .....	10
Carte 4: Localisation des ouvrages entretenus et des embâcles traités.....	12
Carte 5: Localisation des ouvrages entretenus et des embâcles traités.....	13
Carte 6: Localisation de la jussie .....	15



## Annexe 2: Facture véhicule

**ESPACE AUTOMOBILE CHARENTAIS**Distributeur de Véhicules Neufs  
Réparateur Agréé TOYOTA101, Rue de la Clé de Voute  
Z.A. Les Montagnes - 16430 CHAMPNIERS  
Tél : 05 45 90 08 08 - Fax : 05 45 38 02 39  
Tél Atelier : 05 45 90 84 05  
Tél magasin : 05 45 90 67 75  
accueil@toyota-angoulême.fr

Le 26/10/2020

Page 1

5003585

( 0 239771 )

**ADM SYNDICAT D'AMENAGEMENT DES RIV  
LE BOURG****16110 AGRIS****Facture Véhicule 853301**

Règlement le 26/10/2020

Bureau: 0545381026

Domicile:

Portable:

Télécopie:

Vous avez été accueilli par **JEAN BAPTISTE BERNOUD**

vous avez été accueilli par JEAN BAPTISTE BERNOUD							
Marque	Type	Châssis	Mise en circulation	Moteur	Immatriculation	Date d'entrée	Kms
TOYOTA	593219212	AHTKB3CC302520548	23/10/2020	C716270	FT442QF		0
Référence		Libellé				P. Net H.T.	TVA
Véhicule Neuf		Modèle HILUX "X" TRA CABINE NG 2.4 D 4D 4X4 LECAP PKPLDRIVE MY Code couleur extérieur : 040 BLANC P Intérieur: 20 NOIR				Puissance fiscale:	8 CV
Prix de vente						26 268,33	2
Accessoires		PROTECTION DE BENNE AVEC REBORDS				375,00	2
		PACK LIVRAISON FLOTTE				200,00	2
		PERMUTATION PNEUS ORIGINES PAR BFGOODRICH GROS CRA				201,67	2
		KIT MONTAGE TREUIL PARE CHOC + POSE				629,17	2
		ATTELAGE FIXE + CROCHET US				737,50	2
		TREUIL WARM XD 9000 TELECOMMANDE FILAIRE+A DISTANC				1 625,00	2
Avances client		CARBURANT				99,23	0
		CARTE GRISE				368,76	0
Participation Exceptionnelle						-5 435,34	2

**Nous vous souhaitons bonne route et vous remercions de votre confiance.**  
**GARANTIE DE 36 MOIS A COMPTER DE LA DATE DE LIVRAISON OU**  
**100 000 KMS PARCOURUS DEPUIS LA DATE DE 1ERE MISE EN CIRCULATION**  
**REMISE COMMERCIALE 13-20-13 C016133 POUR 6 522.41 E TTC**  
**REPRISE TOYOTA HIACE AM024QX POUR 2 300 E TTC**

1226366820201828

Taux de TVA				Taux de TVA				Total H.T.		25 069,32
Code	Montant H.T.	Taux	Montant TVA	Code	Montant H.T.	Taux	Montant TVA	T.V.A.		4 920,27
0	467,99	0,00	0,00	5	0,00	0,00	0,00	Total TTC (€uros)		29 989,59
1	0,00	0,00	0,00	6	0,00	0,00	0,00			
2	24 601,33	20,00	4 920,27	7	0,00	0,00	0,00			
3	0,00	0,00	0,00	8	0,00	0,00	0,00	Net à payer		29 989,59
4	0,00	0,00	0,00	9	0,00	0,00	0,00			

Pièces d'origine constructeur sauf mention contraire - TVA acquittée sur les débits

RESERVE DE PROPRIETE : le transfert de propriété de marchandises, objet de la présente facture est suspendu jusqu'au paiement intégral de leur prix, conformément aux dispositions de la loi du 12/05/80 sur la réserve de propriété, les risques étant transférés à la charge de l'acquéreur dès la livraison des marchandises.

Tous litiges ou contestations sont exclusivement du ressort des tribunaux du siège de notre entreprise

S.A.S. au capital de 48 000 Euros - RC 92 B 112 - Siret 344 134 796 00046 - NAF 4511 Z - N° T.V.A. FR 32 344 134 796 N° ORIAS : 07032406