



## SYNDICAT D'AMENAGEMENT DES RIVIERES DU BANDIAT, DE LA TARDOIRE ET DE LA BONNIEURE

### Rapport d'activités 2022

### Pour le poste de technicien/animateur de rivière



Aménagement des étangs du Chambon (mars 2022)

Quentin VIAL

Avec le soutien financier de :





# SOMMAIRE

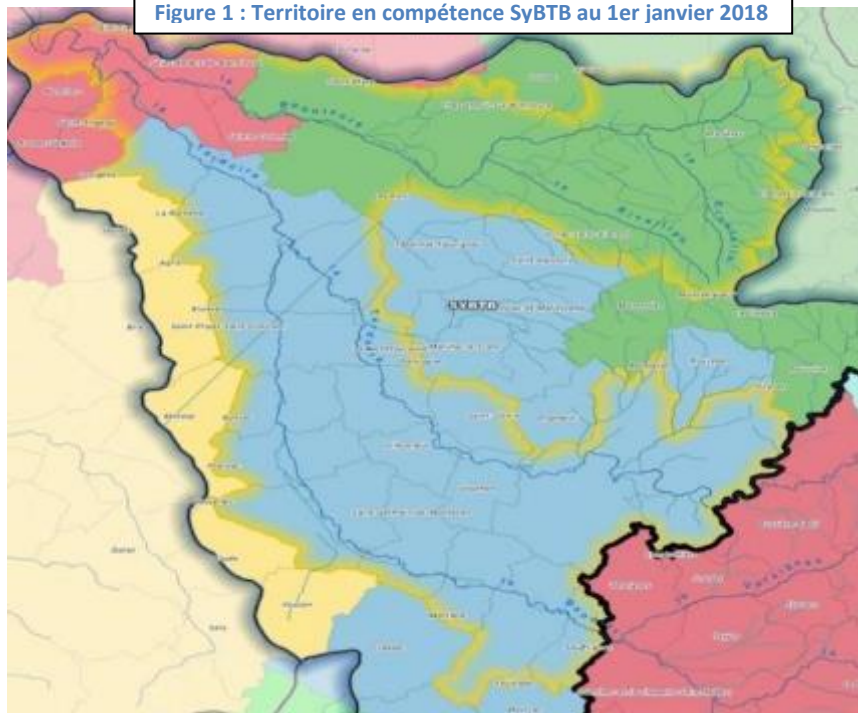
<b>I. Moyen techniques et humains en 2022 et contexte d'intervention .....</b>	<b>4</b>
<b>I.1. Collectivités adhérentes .....</b>	<b>4</b>
<b>I.2. Comité syndical et délégués syndicaux.....</b>	<b>6</b>
<b>I.3. Élection.....</b>	<b>6</b>
<b>I.4. Président, vices présidents et bureau.....</b>	<b>6</b>
<b>I.5. Les postes de Technicien/animateur de rivière.....</b>	<b>6</b>
I.5.1. Moyens techniques.....	7
I.5.2. Gestion administrative.....	7
<b>I.6. Formations.....</b>	<b>7</b>
<b>II. Bilan d'exécution des missions .....</b>	<b>8</b>
<b>II.1. Suivi annuel de l'état des cours d'eau .....</b>	<b>8</b>
II.1.1. Révision des Programmes Pluriannuels de Gestion (PPG) .....	8
II.1.2. Suivi des interventions ponctuelles du SyBTB.....	12
II.1.3. Suivi des dépôts de déchets dans les cours d'eau .....	14
<b>II.2. Suivi de la réalisation des travaux .....</b>	<b>14</b>
II.2.1. Aménagements hydromorphologiques sur la Bellonne.....	14
II.2.2. Aménagement des étangs du Chambon .....	15
II.2.1. Aménagement d'un gouffre sur le Bandiat.....	16
II.2.2. Gestion des espèces exotiques envahissantes.....	16
<b>II.3. Animation/coordination des Programmes pluriannuels de Gestion (PPG) - Contacts avec les partenaires.</b>	<b>17</b>
II.3.1. Animation scolaire avec l'Accueil de Loisirs « L'Ilot Loisirs » .....	17
II.3.2. Réunion intersyndicale des gestionnaires du bassin de la Tardoire. ....	18
II.3.3. Conférences GEMAPI Charente Limousine : .....	18
II.3.4. Suivi des pièges à empreintes sur la RNR de la Vallée de la Renaudie. ....	19
II.3.5. Rédaction de l'éditorial du SyBTB .....	20
II.3.6. Reconnaissance en canoë des travaux sur la Tardoire.....	20
II.3.7. Appuis technique à la mairie de Saint-Ciers.....	20
II.3.8. Appuis technique à un agriculteur sur Chazelles .....	21
<b>III. Bilan temporel et financier de ces missions .....</b>	<b>22</b>
<b>III.1. Temps consacré aux missions .....</b>	<b>22</b>
<b>III.2. Bilan financier des missions 2022.....</b>	<b>23</b>
<b>IV. Orientation pour l'exercice 2023.....</b>	<b>24</b>
<b>IV.1. Missions du Technicien/animateur de rivière .....</b>	<b>24</b>
IV.1.1. Mise à jour des Programmes Pluriannuels de Gestion (PPG) .....	24
IV.1.2. Accompagnement des travaux de la régie .....	24
IV.1.3. Gestion administrative du SyBTB .....	24
IV.1.4. Actions de communication .....	24
IV.1.5. Suivi de la Jussie .....	24
IV.1.6. Suivi du risque inondation .....	24
IV.1.7. Autres interventions .....	24
<b>IV.2. Prévision pour 2023 .....</b>	<b>25</b>
IV.2.1. Temps prévu aux missions .....	25
IV.2.2. Détail prévisionnel des lignes budgétaires 2023.....	26
<b>IV.3. Prévision temporelle et budgétaire pour 2023 .....</b>	<b>27</b>
<b>ANNEXES.....</b>	<b>28</b>

## I. Moyen techniques et humains en 2022 et contexte d'intervention

Le Syndicat d'Aménagement des rivières du Bandiat, de la Tardoire et de la Bonnieure (SyBTB) est né de la fusion en juillet 2017, des trois anciens Syndicats de rivière : le SIAHP de la Tardoire, le SIAH de la Bonnieure et le SIAH du Bandiat.

### I.1. Collectivités adhérentes

Figure 1 : Territoire en compétence SyBTB au 1er janvier 2018



Le syndicat au **1<sup>er</sup> janvier 2018 a changé de statut** (passage en syndicat mixte) et de **membres** (passage des communes aux EPCI). Ainsi, le syndicat, **début 2018, a pour membres 4 EPCI** et ne couvrait que la surface des communes anciennement adhérentes.

Suite aux élections du 14 mars 2018, le syndicat a délibéré le 23 mars 2018 pour pouvoir **étendre son périmètre à l'ensemble de la surface du bassin versant de la Tardoire Charentaise et de faire adhérer la dernière EPCI (CDC Lavalette Tude Dronne) située sur le bassin versant**. Les cartes suivantes montrent le territoire des EPCI qui sont sur le bassin versant de la Tardoire.

Il a fallu attendre la délibération des 4 EPCI

déjà adhérentes et les délibérations de chaque commune de la Communauté de Communes Lavalette Tude Dronne pour que le **préfet de la Charente puisse valider les nouveaux statuts, le 12 octobre 2018**.

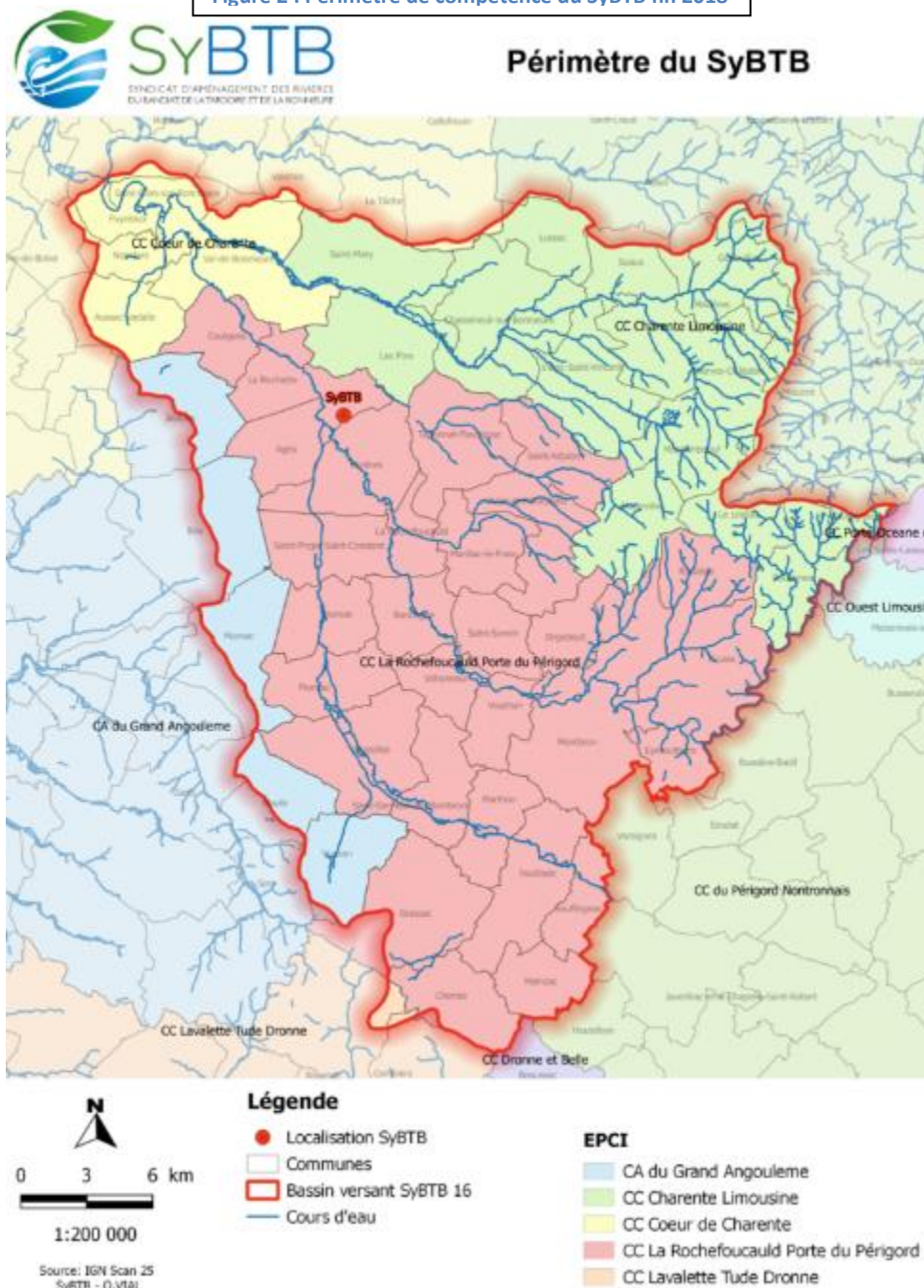
Le syndicat regroupe ainsi **fin 2018, 5 EPCI à FP**.

- la **Communauté d'Agglomération du Grand Angoulême** (7 communes) : Bouëx, Brie, Garat, Jauldes, Mornac, Sers et Vouzan.



- la **Communauté de Communes Charente Limousine** (22 communes) : Chasseneuil-sur-Bonnieure, Cherves-Châtelars, Genouillac, Le Lindois, Les Pins, Lésignac-Durand, Lussac, Massignac, Mazerolles, Mazières,

### Figure 2 : Périmètre de compétence du SyBTB fin 2018



- la **Communauté de Communes Cœur de Charente** (9 communes) : Aussac-Vadalle, Cellefrouin, La Tâche, Mouton, Nanclars, Puyréaux, Saint-Ciers-sur-Bonnieure, Val-de-Bonnieure et Valence.

- la **Communauté de Communes La Rochefoucauld-Porte du Périgord** (29 communes)  
: Agris, Bunzac, Charras, Chazelles, Coulgens, Ecuras, Eymouthiers, Feuillade, Grassac, La Rochefoucauld, La Rochette, Mainzac, Marillac-le-Franc, Marthon, Montbron, Orgedeuil, Pranzac, Rancogne, Rivières, Rouzède, Saint-Adjutory, Saint-Germain-de-Montbron, Saint-Projet-Saint-Constant, Saint-Sornin, Souffrignac, Taponnat-Fleurignac, Vilhonneur, Vouthon et Yvrac-et-Mallevrاند.

- la **Communauté de Communes Lavalette Tude Dronne** (2 communes) : Combiers et Rougnac.

Aujourd'hui, le syndicat couvre 69 communes, compte 35000 habitants, gère 581 km de cours d'eau pour un bassin versant de 900km<sup>2</sup> (cf. carte suivante).

Le périmètre hydrographique du SyBTB correspond à une cohérence de bassin versant délimité par la limite départementale (Charente/Dordogne/Haute-Vienne).

Le siège de la collectivité est maintenant basé à La petite rivière 16110 AGRIS.

## I.2. Comité syndical et délégués syndicaux

Le SyBTB est administré par un Comité syndical composé de 37 délégués disposant d'une voix délibérative et de 37 suppléants suite aux changements de statut.

### Article 3 - Siège du Syndicat

Le siège du Syndicat se trouve à la mairie d'Agris, rue le Bourg, 16110 Agris.

### Article 4 - Durée

Le syndicat est constitué pour une durée illimitée.

## CHAPITRE 2 : ADMINISTRATION ET FONCTIONNEMENT DU SYNDICAT

### Article 5 - Représentation au sein du Syndicat

Le syndicat est administré par un comité syndical composé de 37 délégués titulaires et de 37 délégués suppléants répartis de la façon suivante en fonction de la surface de l'EPCI composant dans le SyBTB soit :

EPCI	Répartition surface EPCI sur BV en %	Nombre de délégués titulaires	Nombre de délégués suppléants
Communauté d'Agglomération de Grand Angoulême	8%	3	3
CDC Cœur de Charente	8%	3	3
CDC de Charente Limousine	29%	10	10
CDC La Rochefoucauld - Porte du Périgord	55%	20	20
CDC Lavilledieu Tule Doune	0,5%	1	1
Total	100%	37	37

Le délégué suppléant est appelé à siéger au comité syndical avec voix délibérative, en cas d'empêchement du délégué titulaire.

### Article 6 - Bureau

En application des articles L5210-10 et suivants du Code Général des Collectivités Territoriales, le bureau du syndicat ainsi est composé du président, d'un ou plusieurs vice-présidents et, éventuellement, d'un ou de plusieurs autres membres.

Le nombre de vice-présidents est déterminé par l'organe délibérant, sans que ce nombre puisse être supérieur à 20 %, arrondi à l'entier supérieur, de l'effectif total de l'organe délibérant ou qu'il puisse excéder quinze vice-présidents.

Le comité syndical élu en son sein un Président, les Vice-Présidents répartis sur les trois communautés géographiques et membres du bureau.

Figure 3 : Extrait des statuts du SyBTB

## I.4. Président, vices présidents et bureau

Le bureau se réunit afin de préparer le Comité Syndical. Celui-ci peut également donner délégation au bureau afin de prendre des délibérations. Il est composé de :

- Président: Daniel DECHANDON (CDC La Rochefoucauld Porte du Périgord)
- 1er Vice-Président: Didier GENINI (CDC La Rochefoucauld Porte du Périgord)
- 2ème Vice-Président: Pascal POINT (CDC Charente Limousine)

Membres du bureau:

- Christophe RICHARD (CDC La Rochefoucauld Porte du Périgord)
- Jacky LAURIN (CDC La Rochefoucauld Porte du Périgord)
- Françoise MICHENAUD (CDC La Rochefoucauld Porte du Périgord)
- Jean-Pierre LEONARD (CDC Charente Limousine)

## I.5. Les postes de Technicien/animateur de rivière

À la suite des premiers travaux de restauration, les élus du syndicat ont pris la décision de recruter un technicien/animateur de rivière afin de réaliser le programme d'entretien, de suivre les travaux, d'assurer un suivi du réseau hydrographique et de remplir un rôle de médiateur, d'animation et de sensibilisation auprès des riverains et des usagers.

En avril 2014, le syndicat s'est doté d'un deuxième poste de technicien/animateur de rivière pour permettre entre autres de suivre les deux Plans Pluriannuels et de mettre en place la révision du programme de la Bonnieure. Ainsi par rapport à cette augmentation d'activité, cette personne avait un contrat de 1 an. Le contrat étant arrivé à terme, la technicienne est partie le 2 mars 2015. Par la suite et ayant toujours un surplus d'activité, le syndicat a lancé un nouveau recrutement dès le mois de mars. Il a été ainsi recruté M VIAL Quentin à partir du 1<sup>er</sup> juin 2015 qui est, depuis le 1<sup>er</sup> septembre 2016, titulaire.

### I.5.1. Moyens techniques

#### Moyens informatiques

Le syndicat possède 6 ordinateurs avec connexion internet et logiciels basiques (traitement de texte, tableur), **une tablette durcie**, un téléphone, **un photocopieur multifonction**, un appareil photo numérique et un CartoPocket. Par ailleurs, il est développé avec l'aide de Charente eaux, la mise en place du logiciel QGIS qui remplacera à terme le logiciel Mapinfo pour la partie SIG.

#### Matériel roulant

Les techniciens Rivière disposent d'un véhicule Suzuki Vitara et d'un véhicule Dacia Duster pour leurs déplacements.

### I.5.2. Gestion administrative

Ce travail est entièrement réalisé par le directeur, le technicien/animateur de rivière et la secrétaire, à savoir :

Enregistrement et élaboration des courriers, convocations, contacts pour rendez-vous, commandes diverses, réunions hebdomadaires avec le Président, réunions avec des délégués, préparation des réunions de Bureau et Comités syndicaux, validation des comptes rendus et dossiers de subventions pour le poste de TR et des régies.

### I.6. Formations

En 2022, le technicien/animateur de rivière a réalisé les formations suivantes :

- L'hydromorphologie des cours d'eau : concepts, stratégies et travaux (juillet 2022).
- Formation d'intégration dans la fonction publique territoriale – cadre B (mai à juillet 2022).
- L'organisation de son service au quotidien ( mai et juin 2022).

## II. Bilan d'exécution des missions

### II.1. Suivi annuel de l'état des cours d'eau

#### II.1.1. Révision des Programmes Pluriannuels de Gestion (PPG)

Le technicien rivière a consacré la majeure partie de son temps à la mise à jour des PPG.

La mise à jour des données bibliographiques, la synthèse de l'état des lieux de terrain, la réalisation du diagnostic, l'identification des thématiques, des objectifs et des actions ont nécessité beaucoup de collaboration et d'animation avec l'ensemble des partenaires, acteurs et élus.

##### II.1.1.1. Comités consultatifs

3 comités consultatifs ont été réalisés en juin 2022.

Les comités consultatifs sont constitués d'élus, d'acteurs, d'usagers et tout autre partenaire qui peut trouver un intérêt à la gestion de l'eau et des milieux aquatiques.

Ils ont pour rôle de :

- Discuter à une échelle locale, partager et transmettre ses connaissances et les problématiques sur le territoire.
- Proposer et classer les enjeux et objectifs.
- Être informé des étapes d'élaboration du PPG et des prises de décisions.

Le SyBTB a fait le choix de créer un comité consultatif sur le périmètre des trois anciens syndicats de rivière, soit un sur le Bandiat, un sur la Tardoire et un sur la Bonnieure. Cette répartition permet d'avoir des connaissances plus proches du terrain et des particularités de chaque sous bassin.

	Structures
Comité consultatif	Elus locaux
	Gestionnaires de la pêche
	Gestionnaires des moulins
	Gestionnaires du canoë-kayak
	Agriculteurs
	Partenaires, acteurs et usagers locaux
	Autres



Figure 5: Réunion du comité consultatif de la Tardoire

Au cours de ces comités consultatifs, après avoir suivi la présentation de l'état des lieux et du diagnostic, Les participants ont été emmenés à hiérarchiser les objectifs du SyBTB.

Chaque participant disposait ainsi de 15 votes avec la possibilité de mettre entre 0 et 3 votes sur chaque objectif. En se basant sur le niveau de priorité suivant, plus la note est élevée, plus l'objectif est prioritaire.

Niveau de priorité	
0	Défavorable
1	Neutre/pas d'avis
2	Favorable
3	Très favorable

Les objectifs qui ressortent de la hiérarchisation par l'ensemble des comités consultatifs :

1. O14 : MAITRISER LA PROPAGATION DES EEE (Ragondins et Jussie).
2. O12 : MAITRISER L'ACCES DES BETES AU COURS D'EAU.



### 3. O10 :AMELIORER L'HYDROMORPHOLOGIE DES COURS D'EAU.

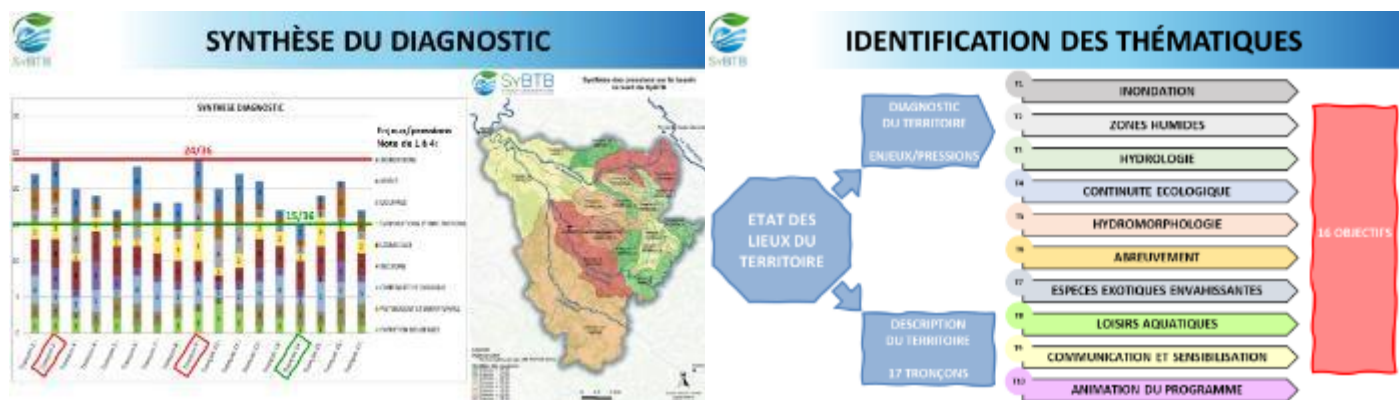


Figure 6: Synthèse présentée en COTECH et COPIL

Suite à la présentation de l'état des lieux et du diagnostic du territoire, 10 thématiques ont été identifiées dont 3 prioritaires selon les membres du comité technique :

- L'hydromorphologie
- Les zones humides
- La continuité écologique.

39 actions ont ensuite été identifiées par le comité technique.

THEMATIQUES		OBJECTIFS		ACTIONS	
T1	INONDATIONS	O1	GERER LES OBSTACLES A L'ECOLEMENT A PROXIMITE DES	A1	Entretien préventif de la végétation à proximité des zones urbaines.
				A2	Enlèvement des embâcles à proximité des zones urbaines.
		O2	GERER LES ZONES D'EXPANSION DE CRUES EN AMONT DES ZONES BATIES	A3	Inventaire des zones d'expansion de crues.
				A4	Suppression des digues parallèles aux cours d'eau.
		O3	GERER LES RUISSELLEMENTS ET LES ZONES D'ACCUMULATION DU BASSIN	A5	Inventaire des zones de ruissellement et d'accumulation.
T2	ZONES HUMIDES	O4	DEVELOPPER LA CULTURE DU RISQUE	A6	Rétention des eaux par des infrastructures naturelles (haies, zones humides...).
				A7	Communication et sensibilisation à la connaissance du risque et des comportements pertinents en cas de crise
				A8	Inventaire des zones humides.
				A9	Préserver les zones humides connues.
				A10	Restaurer les zones humides connues.
T3	HYDROLOGIE	O6	MAINTENIR UN MAXIMUM DE LINEAIRES EN EAU	A11	Aménagement d'ouvrages de répartition des eaux.
				A12	Restauration des ouvrages de répartition des eaux existants.
				A13	Restauration des ouvrages de contournement des gouffres existants.
				A14	Mise en place d'un protocole de gestion coordonnée des vannes.
				A15	Création et maintien d'un lien de communication entre propriétaires d'ouvrages.
T4	CONTINUITÉ ÉCOLOGIQUE	O7	AMÉLIORER LA GESTION CONCERTÉE DES OUVRAGES	A16	Etude pour la restauration de la continuité écologique des moulins (hors études en cours).
				A17	Aménagement des moulins (passes, rivières de contournement...).
		O8	RESTAURER LA CONTINUITÉ ÉCOLOGIQUE DES MOULINS	A18	Arasement partiel ou total des seuils de moulins.
				A19	Etude pour la restauration de la continuité écologique des étangs.
				A20	Aménagement des étangs (passes, rivières de contournement, moines...).
T5	HYDROMORPHOLOGIE	O9	RESTAURER LA CONTINUITÉ ÉCOLOGIQUE DES ÉTANGS	A21	Arasement partiel ou total des étangs.
				A22	Diversification des écoulements par des techniques végétales.
				A23	Diversification des écoulements par des techniques minérales.
				A24	Rehaussement du lit mineur des cours d'eau.
				A25	Restauration par reméandrage du cours d'eau.
T6	ABREUVEMENT	O10	RESTAURER L'HYDROMORPHOLOGIE DES COURS D'EAU	A26	Restauration par renaturation de cours d'eau.
				A27	Aménagement de points d'abreuvements.
				A28	Mise en place de clôtures.
				A29	Mise en place de systèmes de franchissement du cours d'eau.
				A30	Suivi cartographique des EEE.
T7	ESPÈCES EXOTIQUES ENVAHISSANTES	O11	MAÎTRISER L'ACCÈS DES BÊTES AU COURS D'EAU	A31	Lutte contre la Jussie.
				A32	Lutte contre la Balsamine de l'Himalaya.
				A33	Lutte contre la Renouée du Japon.
				A34	Lutte contre les ragondins.
				A35	Entretien préventif de la végétation sur les tronçons navigués.
T8	LOISIRS AQUATIQUES	O12	CONCILIER LES LOISIRS AQUATIQUES	A36	Mises à jour du site internet.
				A37	Organisation de réunions, de sorties, de journées de sensibilisation.
				A38	Réalisation et diffusion d'un bulletin d'information.
				A39	Ré-évaluation du programme.
				A39	Ré-évaluation du programme.

Tableau 2: Organisation des actions par objectifs et thématiques

### II.1.1.3. Comités de pilotage

Le comité de pilotage c'est l'Instance de concertation (Élus et partenaires institutionnels) qui doit :

- Définir les grandes orientations du PPG, les enjeux prioritaires et les objectifs stratégiques et opérationnels sur proposition du comité technique
- Suivre l'avancement de la démarche, détermine le choix des options pour poursuivre le travail et valide le programme
- Établir des propositions (orientations, enjeux et objectifs) qui sont soumises à l'approbation du comité syndical du maître d'ouvrage

Le comité de pilotage s'est réuni 3 fois afin de valider 27 actions sur les 39 proposées.

Le choix des élus de travailler à budget constant, malgré l'apparition de nouvelles thématiques a nécessité de prioriser les actions sur la base de trois niveau d'intervention :

- Priorité 1 : interventions partout, coût très élevé
- Priorité 2 : interventions sélectives, coût élevé
- Priorité 3 : interventions très sélectives, coût modéré

Certaines actions peu subventionnées comme l'entretien systématique de la végétation, la lutte contre les espèces exotiques envahissantes ou l'aménagement des obstacles à l'écoulement (moulin) ont ainsi été supprimées du futur programme.

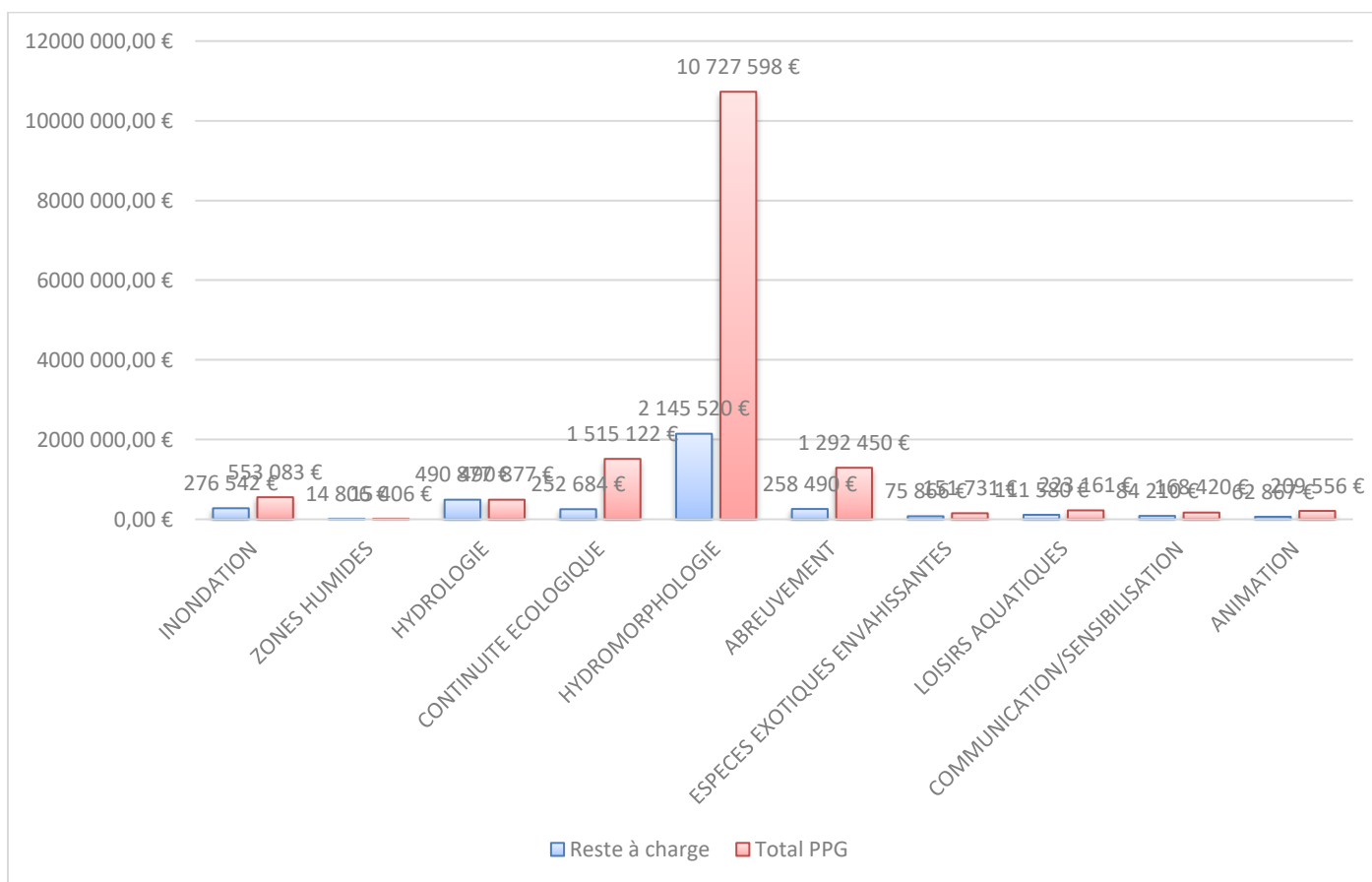
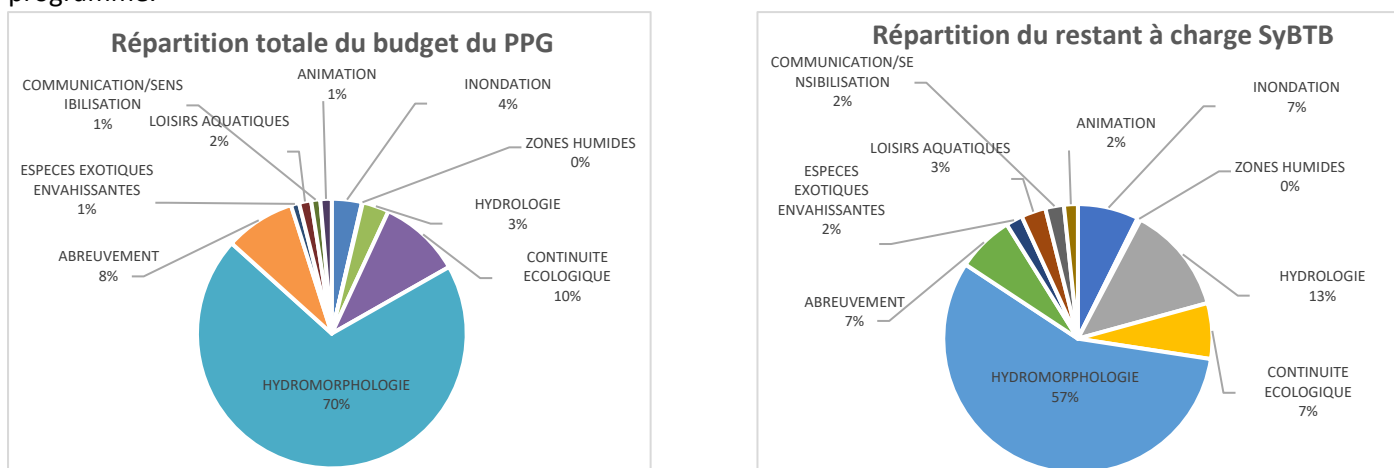


Figure 7: Répartition du budget du futur PPG par thématique

### II.1.2. Suivi des interventions ponctuelles du SyBTB

Le technicien/animateur de rivière a mis en place une base de données des relevés de terrain effectués par l'équipe technique du syndicat sur le logiciel de SIG (Système d'Information Géographique) QGIS.

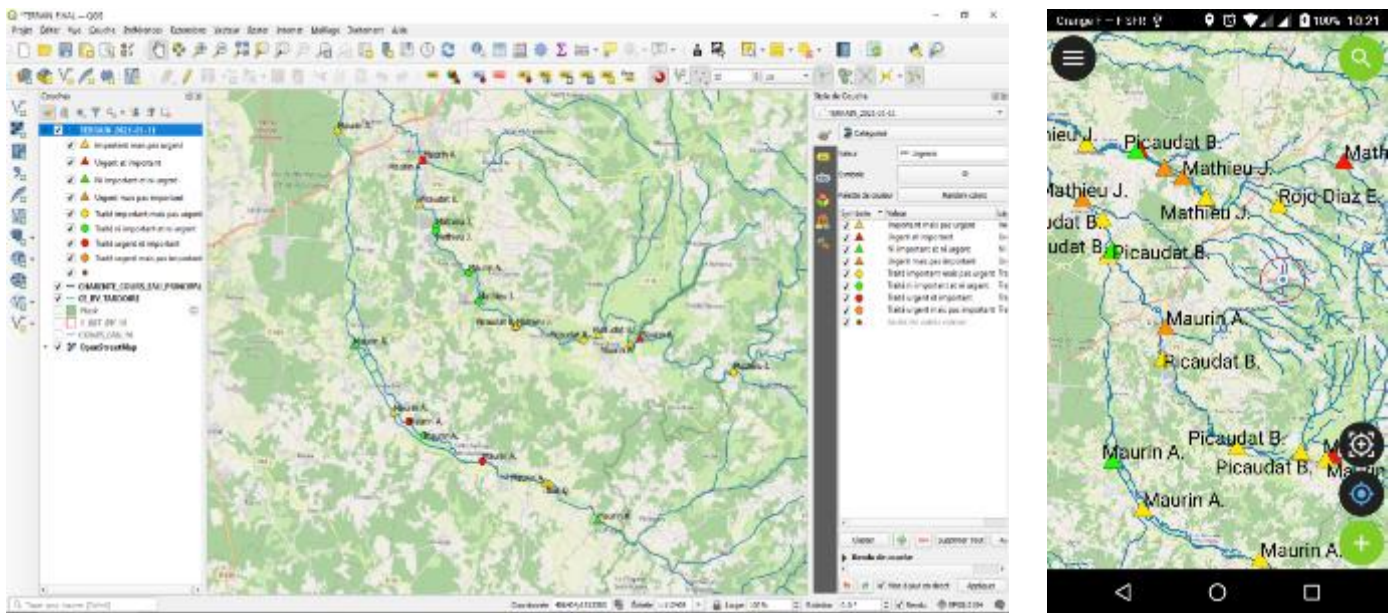


Figure 8: Représentation de la base de données cartographique

Ces relevés regroupent deux onglets : une partie observation et une partie intervention.

Afin d'effectuer les relevés directement sur le terrain, l'ensemble du personnel du syndicat a installé l'application mobile Qfield (adaptation de QGIS pour les téléphones) sur leurs téléphones professionnels.

L'objectif principal est de faciliter la réalisation des bilans d'activité et des demandes de financement

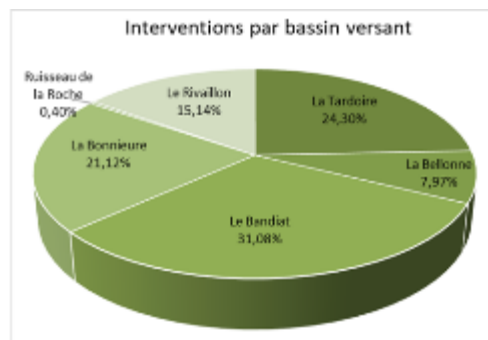
- Remplace les feuilles de terrain
  - Informations relevées plus précises
  - Evite les pertes de données (feuilles égarées/mal renseignées)
  - Dégage du temps pour le chef d'équipe (traitement informatique des feuilles terrain)
- Outil utilisable par l'ensemble du service
  - Visualiser plus facilement les priorités d'intervention
  - Connaître l'observateur, l'intervenant ainsi que les dates
- Traitement des données plus rapide
  - Import des données téléphone/ordinateur
  - Compatibilité des données QField/QGIS
  - Export des données sur classeur Excel

En 2022, 251 points ont été traités par le SyBTB en plus des linéaires d'intervention prévus. Les observations sont liées à 7 catégories qui peuvent donner lieu à 8 interventions différentes.

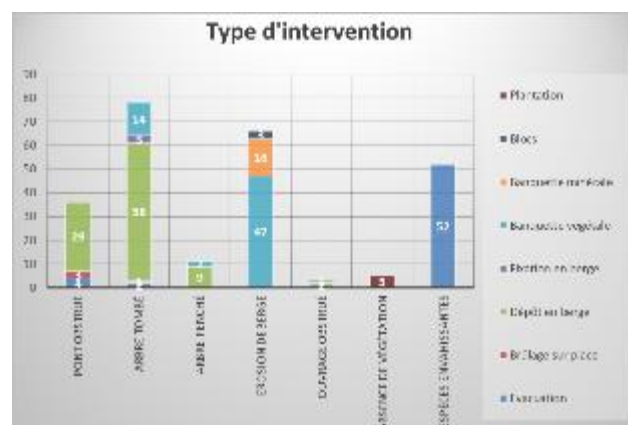
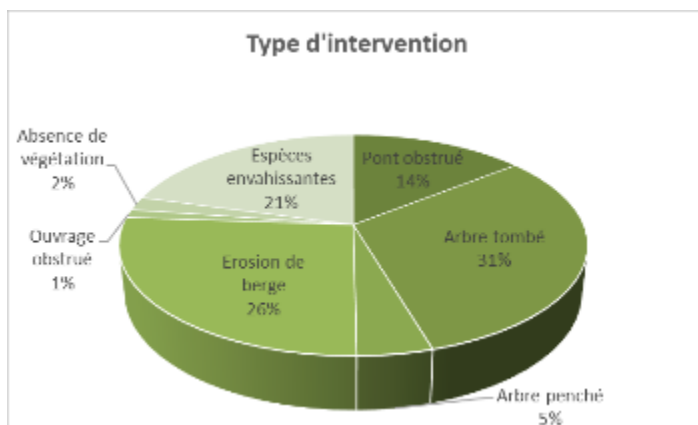


[illegible]

Cours d'eau	Nombre d'interventions	Bassin versant	Nombre d'interventions
La Tardoire	61	La Tardoire	81
La Bellonne	20	Le Bandiat	78
Le Bandiat	78	La Bonnieure	92
La Bonnieure	53	<b>TOTAL</b>	<b>251</b>
Ruisseau de la Roche	1		
Le Rivallon	38		
<b>TOTAL</b>	<b>251</b>		



La majorité des interventions consiste à déposer les arbres en berge, néanmoins, 85 aménagements hydromorphologiques (arbres fixés, blocs, banquettes végétales, banquettes minérales) ont été réalisés.



Page 13 sur 32

### II.1.3. Suivi des dépôts de déchets dans les cours d'eau



Figure 10: Exemple de dépôts sauvages

L'année 2022 a été marquée par de nombreux dépôts de déchets sauvages dans le lit des cours d'eau ou les zones humides adjacentes.

Certains de ces dépôts font suite à la démolition de bâtiments anciens et sont composés de pierres mais également de plastique, bois et métaux.

La gestion de ces signalements est chronophage pour les techniciens rivière. Cette mission normalement dévolue aux maires des communes concernées, est très souvent renvoyée à défaut vers le SyBTB puisque gestionnaire des milieux aquatiques.

## II.2. Suivi de la réalisation des travaux

### II.2.1. Aménagements hydromorphologiques sur la Bellonne

En aval du lavoir de Saint-Adjutory, on peut observer des érosions de berges et un creusement (incision) du lit de la Bellonne.

Ces érosions surviennent généralement en période de crue et sont essentiellement dues à un manque de granulométrie (sables, cailloux, blocs...) et à une végétation en berge trop aérée.

L'érosion des berges est un processus de dégradation du sol qui participe à la recharge granulométrique des rivières.

Ce phénomène naturel est indispensable pour l'équilibre et le bon fonctionnement d'un cours d'eau.

Pour pallier le manque de granulométrie de la Bellonne et ainsi réduire les phénomènes d'érosions des berges et d'incision du lit, la régie du SyBTB a apporté un mélange de cailloux (matériaux 0/150) et des blocs épars (matériaux 200/500) :

- 60 tonnes de diorite Ø 0/150
- 30 tonnes de calcaire siliceux Ø 200/500

Ces aménagements permettent également de diversifier les écoulements et les habitats aquatiques.

En parallèle, la régie du SyBTB a également entretenu les arbres et arbustes et a réalisé des protections végétales (fascines) en réutilisant les branches coupées.



3 fascines ont été réalisées en plus des 60 tonnes de cailloux et 30 tonnes de blocs qui ont été répartis dans le lit de la Bellonne.

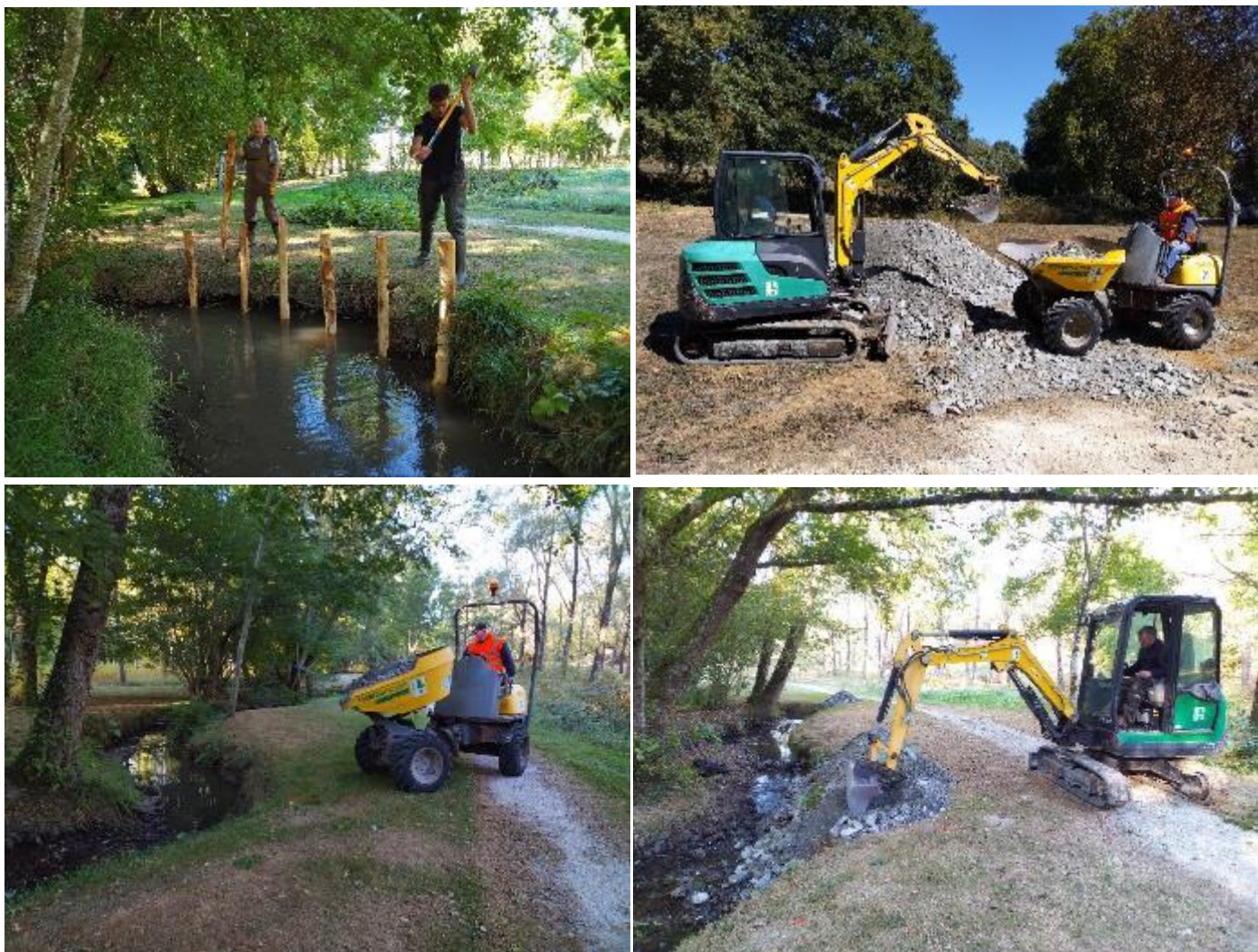


Figure 11: Travaux hydromorphologiques en régie

### II.2.2. Aménagement des étangs du Chambon

Le Centre de Plein Air du Chambon propriété du Département Charente a sollicité Charente eaux pour réaliser l'étude et la réalisation de ces travaux.

Ainsi, le SyBTB a été amené à suivre les travaux de mise aux normes des étangs du Chambon sur la commune d'Eymouthiers et participe aux ajustements techniques lors des réunions de chantier.

Une rivière a été créée dans le fond de l'ancien étang amont, les vases ont été terrassées pour recréer des mares et zones humides et la rivière a été calibrée en emboîtement pour permettre les débordements en moyennes puis hautes eaux.



Figure 12: Création de la prise d'eau de l'étang du Chambon

L'étang aval est maintenu en créant une rivière de contournement en rive gauche et un moine pour la régulation des niveaux d'eau. Des ilots sont créés dans l'étang pour diversifier les habitats et compenser les dégâts engendrés temporairement par les travaux.



### II.2.1. Aménagement d'un gouffre sur le Bandiat

Un nouveau gouffre s'est ouvert cet été sur le Bandiat, entre le moulin de Guillot et le moulin de Chapiteau (commune de Feuillade).

L'assec important causé par l'été particulièrement sec et la présence de ce gouffre en amont de notre territoire, a décidé les élus locaux de le combler.

Cette opération onéreuse n'est pas subventionnée, l'intégralité du coût des travaux est supporté par le SyBTB.



Figure 13: Aménagement du gouffre à Feuillade

### II.2.2. Gestion des espèces exotiques envahissantes

#### II.2.2.1. La Jussie

Le technicien/animateur de rivières avec l'aide de la régie ont effectué le suivi du développement de la Jussie.

La régie intervient tous les ans par **deux arrachages manuels** suite à la reconnaissance faite par le technicien/animateur de rivière et le chef d'équipe.

En 2022, **54 nouveaux foyers** ont été repérés et arrachés en totalité soit 9,94m<sup>3</sup>.

L'émergence des foyers de Jussie sur notre territoire fait l'objet d'une surveillance et d'un **confinement** afin **d'éviter toute propagation** sur le bassin de la Charente et notamment la zone Natura 2000 (enjeux de biodiversité).

#### II.2.2.2. Les Ragondins

Les élus du SyBTB ont fait le choix de financer une campagne de lutte contre le ragondin en 2022.

Animé par le FREDON, le réseau de bénévoles a pu capturer 510 Ragondins.



Figure 14: Arrachage de la Jussie et capture de Ragondins





### II.3. Animation/coordination des Programmes pluriannuels de Gestion (PPG) - Contacts avec les partenaires.

Dans le cadre de l'animation du PPG de la Tardonne et du PPG de la Bonneure, le technicien/animateur de rivière intervient pour fédérer **les acteurs locaux**, rechercher les synergies et les moyens nécessaires à l'atteinte des objectifs fixés par les PPG. Il assure un lien étroit entre les opérateurs et les partenaires techniques et financiers, il coordonne les différents maîtres d'ouvrage du programme, il impulse et fait émerger des projets ambitieux, il suit l'état d'avancement des PPG, il informe et sensibilise les différents acteurs et usagers de l'eau, il communique sur les actions menées auprès de l'ensemble de la population du bassin...

Toutes les missions suivantes s'inscrivent dans le cadre de l'axe « **III –Préserver et restaurer les ressources en eau et les milieux aquatiques associés** » **1.B** (Promouvoir les outils opérationnels conduits à l'échelle de territoires hydrographiques cohérents) du Règlement d'intervention en faveur de l'eau en Nouvelle-Aquitaine.

#### II.3.1. Animation scolaire avec l'Accueil de Loisirs « L'Ilot Loisirs ».

Le technicien/animateur de rivière accompagné des animateurs de l'accueil de loisir ont effectué **1 animation** sur la Bellonne à Saint-Adjutory.

Cette intervention a permis de présenter le **rôle d'un syndicat de rivière et du métier de technicien/animateur de rivière** dans le grand cycle de l'eau et de montrer l'importance d'une gestion de la ressource en eau sur notre **bassin versant de la Tardoire**.

Les enfants ont également été amenés à participer à l'amélioration de la qualité du milieu en mettant en place des **cailloux dans le lit** du cours d'eau. Ils avaient auparavant **observé les insectes** aquatiques et leur rôle essentiel dans le cycle biologique de la rivière.



Figure 15: animation sur la Bellonne

### II.3.2. Réunion intersyndicale des gestionnaires du bassin de la Tardoire.



Pour pouvoir avoir **une coordination des gestionnaires de la Tardoire**, il est organisé chaque année une réunion avec une visite de terrain où l'ensemble des gestionnaires est invité (PNR Périgord-Limousin, SYMBA Bandiat-Tardoire, SYBTB) ainsi que les institutions (AEAG, EPTB, Région NA, département Charente, Charente eaux, ...).

La réunion s'est déroulée le **30 novembre 2022** à Chasseneuil-sur-Bonnieure. Cette réunion a été suivie d'une visite des travaux de recharge sur la Bonnieure ainsi que des travaux hydromorphologiques sur la Bellonne.

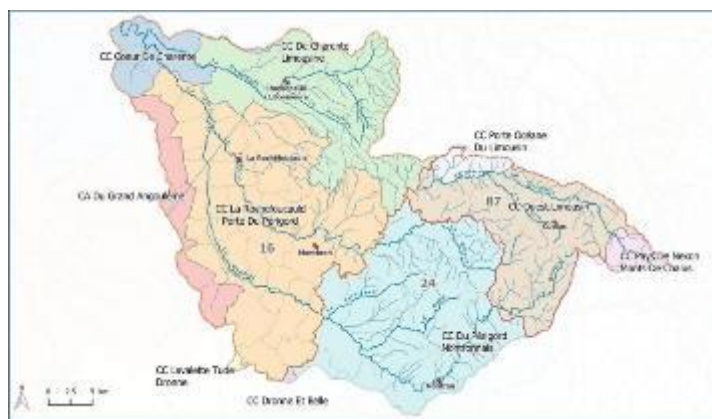


Figure 16 : localisation des gestionnaires sur le BV De la Tardoire



### II.3.3. Conférences GEMAPI Charente Limousine :



La Communauté de Communes Charente Limousine a mis en place des conférences GEMAPI à destination des élus de leur collectivité pour permettre aux syndicats de rivière et au syndicat d'eau potable de tenir informés les élus d'actions réalisées dans ce cadre.

Ainsi en 2022, une conférence a été réalisée le 07 décembre.



Cette conférence a été l'occasion pour le technicien/animateur de rivière de présenter un bilan de l'année 2022 ainsi qu'un exemple de constat lié au changement climatique et les pistes pour préserver la ressource pour finir par les perspectives à venir.



#### II.3.4. Suivi des pièges à empreintes sur la RNR de la Vallée de la Renaudie.

Le SyBTB participe à des animations Natura 2000 sur la Renaudie et la Tardoire avec le Conservatoire d'Espaces Naturels (CEN), La Chambre d'Agriculture, le Centre d'Etude Technique Environnemental et Forestier (CETEF) et Charente Nature.



Au cours d'une animation, le technicien a pu apercevoir un mustélidé (Vison) sans pouvoir l'identifier clairement. Le Groupe de Recherche et d'Etude pour la Gestion de l'Environnement (GREGE) a été contacté afin de mettre en place des pièges à empreintes et identifier s'il s'agit d'un Vison d'Europe ou d'Amérique.

Le SyBTB en partenariat avec le CEN Nouvelle-Aquitaine et l'Agence MTDA se relaient pour effectuer **un relevé mensuel des 4 pièges** à empreintes mis en place par le GREGE sur la RNR de la vallée de la Renaudie.

Jusqu'à présent, des traces de Genette ont été identifiées mais aucunes de Vison d'Amérique ou d'Europe.



Figure 18: Mise en place des radeaux à empreintes



Figure 17: Relevé d'un bac d'argile

### II.3.5. Rédaction de l'éditorial du SyBTB

En 2022, le SyBTB a publié son **6ème éditorial** appelé « Au fil des rivières du Karst » (annexe 2 : éditorial).

On y retrouve sur la première page un point sur les quelques travaux de 2022.

En seconde et troisième page, on y présente la régie et le chantier d'insertion au travers de témoignages.

La quatrième page est consacrée à une présentation des travaux hydromorphologiques réalisés par la régie.

Les éditoriaux sont téléchargeables sur le site internet en suivant ce lien :

<https://www.sybtb.fr/documentation/editoriaux-sybtb/>



### II.3.6. Reconnaissance en canoë des travaux sur la Tardoire



Une descente en canoë a été effectuée en présence de l'Association La Boulogne Canoë Kayak Tardoire Passion, du centre de plein air Le Chambon et les techniciens et agents d'entretien du Syndicat d'aménagement des rivières Bandiat, Tardoire et Bonnieure.

Comme tous les ans, l'objectif de la descente était de se mettre d'accord sur les travaux d'entretien et de diversification des écoulements à effectuer afin de **concilier la pratique du canoë-kayak avec les aménagements réalisés par le SyBTB** tout en prenant en compte l'ensemble des autres usages. (Compte rendu en annexe 3).

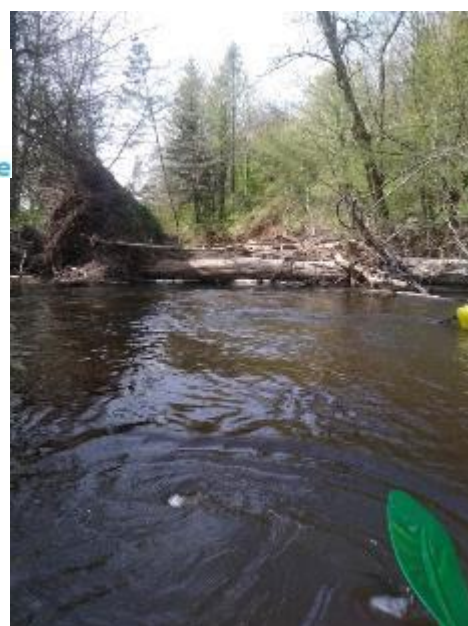


Figure 19: arbre tombé obstruant l'écoulement de la Tardoire

### II.3.7. Appuis technique à la mairie de Saint-Ciers

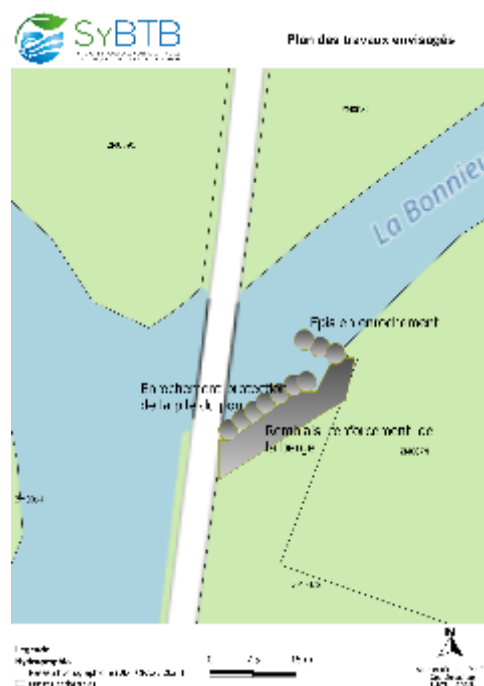
La commune de Saint-Ciers-sur-Bonnieure a sollicité le Syndicat d'aménagement des rivières du Bandiat, de la Tardoire et de la Bonnieure (SyBTB) le 12/01/2022 afin d'obtenir des informations concernant les modalités de protection d'une berge au pied d'un pont communal.

La commune souhaitait en effet réaliser un enrochement sur 10-20 mètres en amont du pont en partant du pied de celui-ci. Un remblai viendra consolider la berge au niveau de l'enrochement.

Le technicien du SyBTB propose de prévoir la mise en place d'un ou plusieurs épis déflecteurs en amont du pont pour freiner les vitesses d'écoulement et dévier une partie du courant.

Il précise qu'avant de réaliser les travaux, il est nécessaire d'obtenir l'accord écrit du propriétaire des berges et de réaliser un dossier de déclaration suivant l'ampleur des travaux réalisés.

La Bonnieure étant en catégorie piscicole 1, les travaux en cours d'eau sont interdits entre le 1er décembre et le 31 mars.





Le technicien s'est chargé de rédiger le dossier de déclaration afin que la commune n'ait plus qu'à envoyer le dossier à la Direction Départementale des Territoires.



### II.3.8. Appuis technique à un agriculteur sur Chazelles

Un agriculteur, propriétaire de deux parcelles agricoles séparées par le vieux Bandiat souhaitait réaliser un passage à gué afin de pouvoir accéder aux deux parcelles.

Le vieux Bandiat est à sec une grande partie de l'année (entre mai/juin et octobre/novembre), le passage à gué servira exclusivement pour les moissons en période estivale.

Les travaux ont été réalisés hors d'eau, une fois que le vieux Bandiat s'est asséché naturellement.

Il était prévu la réalisation d'un passage à gué dans le lit du vieux Bandiat sur une largeur de 12m. La berge en rive droite a été décaissée sur environ 1m et la berge en rive gauche sur environ 1m50.

Les berges et le lit du vieux Bandiat seront consolidés par des matériaux minéraux d'un diamètre 10/100.



### III. Bilan temporel et financier de ces missions

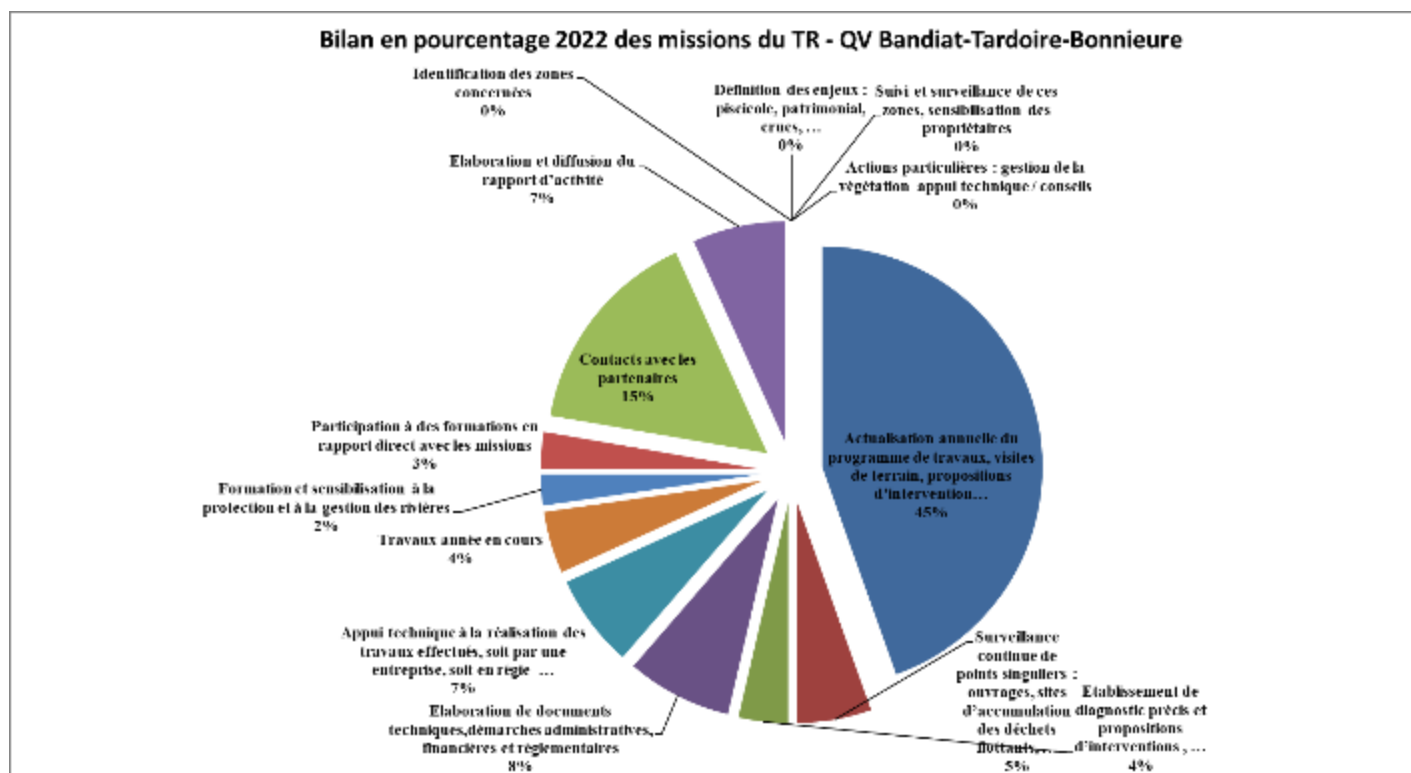
#### III.1. Temps consacré aux missions

Tableau 3 : Bilan temporel des missions pour 2022

Bilan 2022 des missions animations - QV Bonnieure-Bandiat -Tardoire			
Missions		Nombres de jours	Temps en %
Le suivi de l'état des cours d'eau du syndicat	Actualisation annuelle du programme de travaux, visites de terrain, propositions d'intervention...	98	45%
	Surveillance continue de points singuliers : ouvrages, sites d'accumulation des déchets flottants, berges instables, plantations récentes, ...	12	5%
	Etablissement de diagnostic précis et propositions d'interventions urgentes suite à un évènement particulier : crue, destruction d'ouvrages, ...	8	4%
L'accompagnement des travaux annuels	Elaboration de documents techniques nécessaires, démarches administratives, financières et réglementaires	17	8%
	Appui technique à la réalisation des travaux effectués, soit par une entreprise, soit en régie : suivi régulier du chantier, relation avec l'entreprise, encadrement et réception des travaux, ...	15	7%
	Travaux année en cours	10	5%
Les contacts avec les partenaires, la sensibilisation et l'information	Formation et sensibilisation à la protection et à la gestion des rivières	5	2%
	Participation à des formations	6	3%
	Contacts avec les partenaires (élus du syndicat, propriétaires riverains, administrations, usagers, personnels de l'Agence, ...)	34	15%
	Elaboration et diffusion du rapport d'activité	15	7%
La gestion des zones humides	Identification des zones concernées : localisation cartographique, délimitation, parcelles concernées, propriétaires/locataires concernés	0	0%
	Définition des enjeux : piscicole, patrimonial, crues, ...	0	0%
	Suivi et surveillance de ces zones, sensibilisation des propriétaires	0	0%
	Actions particulières : gestion de la végétation appui technique / conseils pour la mise en place de haies, mesures agro-environnementales	0	0%
<b>TOTAL</b>		<b>220</b>	<b>100%</b>

Missions 2022_QV	
Mission	Total par grande missions
<b>Le suivi de l'état des cours d'eau du syndicat</b>	<b>54%</b>
<b>L'accompagnement des travaux annuels</b>	<b>19%</b>
<b>Les contacts avec les partenaires, la sensibilisation et l'information</b>	<b>27%</b>
<b>La gestion des zones humides</b>	<b>0%</b>

On peut noter qu'une activité est prépondérante. Elle est liée à la réalisation d'états des lieux et de l'actualisation du programme de travaux.



## III.2. Bilan financier des missions 2022

Tableau 4 : Dépenses 2022 liées aux missions

Bilan 2022 des missions animations - Bonnieure-Bandiat-Tardoire					Aides AEAG		Aides du CRNA	
Missions		Nombres de jours	Temps en %	Montant	Taux	Montant	Taux	Montant
Le suivi de l'état des cours d'eau du syndicat	Actualisation annuelle du programme de travaux, visites de terrain, propositions d'intervention...	123	28%	58 658 €	50%	29 329 €	20%	11 732 €
	Surveillance continue de points singuliers : ouvrages, sites d'accumulation des déchets flottants, berges instables, plantations récentes, ...	17	4%	8 107 €	50%	4 054 €		- €
	Etablissement de diagnostic précis et propositions d'interventions urgentes suite à un évènement particulier : crue, destruction d'ouvrages, ...	20	5%	9 538 €	50%	4 769 €		- €
L'accompagnement des travaux annuels	Elaboration de documents techniques nécessaires, démarches administratives, financières et réglementaires	27	6%	12 876 €	50%	6 438 €		- €
	Appui technique à la réalisation des travaux effectués, soit par une entreprise, soit en régie : suivi régulier du chantier, relation avec l'entreprise, encadrement et réception des travaux, ...	20	5%	9 538 €	50%	4 769 €		- €
	Travaux année en cours	28	6%	13 353 €	50%	6 676 €		- €
Les contacts avec les partenaires, la sensibilisation et l'information	Formation et sensibilisation à la protection et à la gestion des rivières	16	4%	7 630 €	50%	3 815 €	20%	1 526 €
	Participation à des formations	27	6%	12 876 €	50%	6 438 €	20%	2 575 €
	Contacts avec les partenaires (élus du syndicat, propriétaires riverains, administrations, usagers, personnels de l'Agence, ...)	74	17%	35 290 €	50%	17 645 €	20%	7 058 €
	Elaboration et diffusion du rapport d'activité	30	7%	14 307 €	50%	7 153 €	20%	2 861 €
La gestion des zones humides	Identification des zones concernées : localisation cartographique, délimitation, parcelles concernées, propriétaires/locataires concernés	15	3%	7 153 €	50%	3 577 €		- €
	Définition des enjeux : piscicole, patrimonial, crues, ...	15	3%	7 153 €	50%	3 577 €		- €
	Suivi et surveillance de ces zones, sensibilisation des propriétaires	22	5%	10 492 €	50%	5 246 €		- €
	Actions particulières : gestion de la végétation appui technique / conseils pour la mise en place de haies, mesures agro-environnementales	6	1%	2 861 €	50%	1 431 €		- €
	TOTAL	440	100%	209 832 €		104 916 €		25 752 €

Le syndicat doit avoir **62% d'aides** pour les postes liés aux missions d'animations avec ses partenaires.

Financement pour l'animations du SyBTB 2022		
2022		
Montant de la dépense subventionnable	Pour l'AEAG	209 832,00 €
	Pour CRNA	128 760,55 €
	<b>Taux</b>	Total des aides par institutions
Aides du CRNA	12%	25 752,11 €
Aides AEAG	50%	104 916,00 €
TOTAL des aides	62%	130 668,11 €
Restant à la charge de la collectivité	38%	79 163,89 €

## IV. Orientation pour l'exercice 2023

### IV.1. Missions du Technicien/animateur de rivière

#### IV.1.1. Mise à jour des Programmes Pluriannuels de Gestion (PPG)

La mission principale du technicien/animateur de rivière en 2023 consistera à l'élaboration du PPG. Ainsi, un programme d'action devra être rédigé pour répondre aux enjeux et problématiques du territoire.

En parallèle, ce travail nécessitera la réalisation de réunions avec les partenaires techniques (COTECH) avec les partenaires décisionnaires (COPIL et Comités syndicaux) et avec les acteurs locaux (Comité consultatifs).

#### IV.1.2. Accompagnement des travaux de la régie

En lien avec l'encadrant technique, le technicien/animateur de rivière poursuivra le suivi des travaux effectués par le chantier d'insertion du SyBTB.

Ces travaux seront essentiellement orientés vers les travaux de recharge de la Bonnieure sur les linéaires identifiés dans le PPG et vers la gestion des embâcles sur la Tardoire et le Bandiat en l'absence de PPG. Des actions de diversification des écoulements seront réalisées ponctuellement en réalisant des aménagements hydromorphologiques (banquettes végétales et minérales, pose de blocs).

#### IV.1.3. Gestion administrative du SyBTB

Le technicien/animateur de rivière assurera la réalisation des demandes de subventions pour la régie du SyBTB et pour son poste.

Il participera également aux comités syndicaux et autres réunions en lien avec la gestion du SyBTB.

#### IV.1.4. Actions de communication

Les supports de communications tels que l'éditorial et le site internet seront mis à jour par le technicien/animateur de rivière.

#### IV.1.5. Suivi de la Jussie

La Jussie fera l'objet d'une surveillance par le technicien/animateur de rivière.

#### IV.1.6. Suivi du risque inondation

Le technicien/animateur de rivière organisera une surveillance hebdomadaire des « linéaires urbains » afin de localiser et intervenir sur les embâcles dans le cadre de la prévention des inondations.

Un registre mensuel rendra compte de la surveillance des linéaires urbains et des actions en faveur de la prévention contre les inondations qui y sont réalisées.

#### IV.1.7. Autres interventions

Un soutien technique sera réalisé pour les partenaires et acteurs du SyBTB afin d'apporter un appui technique à la réalisation des travaux sur les cours d'eau.



## IV.2. Prévision pour 2023

Les données ci-dessous présentent le temps prévisionnel que vont passer les technicien/animateur de rivières pour l'année 2023.

La partie la plus importante du temps pour 2023 est surtout liée à la mise à jour du PPG et les démarches administratives.

### IV.2.1. Temps prévu aux missions

Prévision 2023 des missions du TR -QV BTB					
Missions		Nombres de jours	Temps en %	Mission	Total par grande missions
Le suivi de l'état des cours d'eau du syndicat	Actualisation annuelle du programme de travaux, visites de terrain, propositions d'intervention...	90	41%	Le suivi de l'état des cours d'eau du syndicat	50%
	Surveillance continue de points singuliers : ouvrages, sites d'accumulation des déchets flottants, berges instables, plantations récentes, ...	15	7%	L'accompagnement des travaux annuels	25%
	Etablissement de diagnostic précis et propositions d'interventions urgentes suite à un évènement particulier : crue, destruction d'ouvrages, ...	5	2%	Les contacts avec les partenaires, la sensibilisation et l'information	25%
L'accompagnement des travaux annuels	Elaboration de documents techniques nécessaires, démarches administratives, financières et réglementaires	20	9%	La gestion des zones humides	0%
	Appui technique à la réalisation des travaux effectués, soit par une entreprise, soit en régie : suivi régulier du chantier, relation avec l'entreprise, encadrement et réception des travaux, ...	25	11%		
	Travaux année en cours	10	5%		
Les contacts avec les partenaires, la sensibilisation et l'information	Formation et sensibilisation à la protection et à la gestion des rivières	5	2%		
	Participation à des formations en rapport direct avec les missions prises en compte par l'Agence	5	2%		
	Contacts avec les partenaires (élus du syndicat, propriétaires riverains, administrations, usagers, personnels de l'Agence, ...)	35	16%		
	Elaboration et diffusion du rapport d'activité	10	5%		
La gestion des zones humides	Identification des zones concernées : localisation cartographique, délimitation, parcelles concernées, propriétaires/locataires concernés	0	0%		
	Définition des enjeux : piscicole, patrimonial, crues, ...	0	0%		
	Suivi et surveillance de ces zones, sensibilisation des propriétaires	0	0%		
	Actions particulières : gestion de la végétation appui technique / conseils pour la mise en place de haies, mesures agro-environnementales	0	0%		
TOTAL		220	100%		

Tableau 5 : Prévision temporelle des missions du TR pour 2023

#### IV.2.2. Détail prévisionnel des lignes budgétaires 2023

Le tableau ci-dessous présente les dépenses liées à l'animation de l'outil gestion des rivières pour l'année 2023.

Tableau 6 : Dépenses prévues pour 2023

Tableau A : Frais salariaux directs supportés par le bénéficiaire (salaires et charges)	Agents dédiés à la mission		Prévisionnel				
			Coût salarial total annuel (€)	Nombre de jours travaillés dans l'année par agent (j)	Coût salarial journalier €/jour	Temps prévisionnel dédié à la mission (j)	Frais salariaux prévisionnels directs liés à la mission (€)
	Fonction	Nom	(a)	(b)	(a)/(b)	(c)	(d)= (c) x (a)/(b)
	Technicien	VIAL Quentin	55 000,00 €	220	250,00 €	220	55 000,00 €
	Ingénieur						
	Directeur (uniquement si directement impliqué dans la mission)	ROJO-DIAZ Emmanuel	65 000,00 €	220	295,45 €	220	65 000,00 €
	Secrétariat (uniquement si directement impliqué dans la mission)	DROIT Emilie	35 000,00 €	220	159,09 €	220	35 000,00 €
	Total		155 000,00 €			660	155 000,00 € =total A

Tableau B : Autres dépenses supportées par le bénéficiaire directement liées à la mission (essentiellement déplacements des salariés)	Nature de la dépense supportée		Prévisionnel	
			Montant prévisionnel en € HT	Commentaires
			(f)	(g)= (d) x (f)
	Frais de déplacement versés aux agents (repas, nuitées..)		4 000,00 €	
	Frais kilométriques versés aux agents		0,00 €	
	Location de véhicules		0,00 €	
	Frais de véhicule = amortissement de l'achat selon les règles comptables de la structure		6 832,00 €	
	Assurance des véhicules		3 000,00 €	
	Carburant		8 000,00 €	
	Embarcation (= amortissement de l'achat selon les règles comptables de la structure)		0,00 €	
	Total		21 832,00 €	=Total B

Tableau C : Frais indirects établis sur la base de 20% des frais salariaux	Le forfait de 20% comprend tous les frais indirects non directement liés à la mission, tels que: -Fournitures administratives et bureautiques, -Entretien et réparation du matériel de bureau - ordinateur, GPS, - bottes, gants -Services et matériels télécom, reprographie, informatique -Formation, médecine du travail -Loyers, charges locatives et foncières, assurances	Taux forfaitaire	Prévisionnel
		(f)	(g)= (d) x (f)
		20%	31 000,00
			=Total C

Tableau D : Dépenses ponctuelles qui font l'objet d'une facturation hors déplacements liés à la mission (prestation de service, matériel intégralement dédiés à la mission de l'année considérée)	Nature de la dépense supportée		Prévisionnel	
			Montant prévisionnel en € HT	Commentaires
			(f)	(g)= (d) x (f)
	Equipeement spécifique (ordinateur)		0,00 €	
	Location de salle			
	Frais d'étude ou d'analyse			
	Dépenses de communication facturées au bénéficiaire		2 000,00 €	
	Autres dépenses (vehicule)			
	Bénévolat associatif valorisé			
	Total		2 000,00 €	=Total D

Récapitulatif		
	Prévisionnel de l'opération à l'instruction	Prévisionnel éligible à l'instruction
Total A : salaires et charges du personnel dédié à la mission	155 000,00 €	-
Total B : dépenses liées aux déplacements	21 832,00 €	-
Total C : frais indirects	31 000,00 €	-
Total D : dépenses ponctuelles sur factures (véhicules)	2 000,00 €	-
Total général	209 832,00	-

### IV.3. Prévision temporelle et budgétaire pour 2023

Les données ci-dessous présentent le temps prévisionnel couplé au budget pour les missions d'animations de l'outil pour l'aménagement des rivières pour l'année 2023.

Tableau 7 : Prévision temporelle et budgétaire des missions du TR pour 2023

Prévision 2023 des missions du TR Bonnieure-Bandiat -Tardoire				Aides AEAG		Aides du CRNA		Aides du Dpt16	
Missions	Nombres de jours	Temps en %	Montant	Taux	Montant	Taux	Montant	Taux	Montant
Le suivi de l'état des cours d'eau du syndicat	Actualisation annuelle du programme de travaux, visites de terrain, propositions d'intervention...	115	26%	54 842 €	50%	27 421 €	20%	10 968 €	- €
	Surveillance continue de points singuliers : ouvrages, sites d'accumulation des déchets flottants, berges instables, plantations récentes, ...	25	6%	11 922 €	50%	5 961 €	- €	- €	- €
	Etablissement de diagnostic précis et propositions d'interventions urgentes suite à un évènement particulier : crue, destruction d'ouvrages, ...	15	3%	7 153 €	50%	3 577 €	- €	- €	- €
L'accompagnement des travaux annuels	Elaboration de documents techniques nécessaires, démarches administratives, financières et réglementaires	45	10%	21 460 €	50%	10 730 €	- €	20%	4 292 €
	Appui technique à la réalisation des travaux effectués, soit par une entreprise, soit en régie : suivi régulier du chantier, relation avec l'entreprise, encadrement et réception des travaux, ...	50	11%	23 845 €	50%	11 922 €	- €	20%	4 769 €
	Travaux année en cours	45	10%	21 460 €	50%	10 730 €	- €	20%	4 292 €
Les contacts avec les partenaires, la sensibilisation et l'information	Formation et sensibilisation à la protection et à la gestion des rivières	25	6%	11 922 €	50%	5 961 €	20%	2 384 €	- €
	Participation à des formations en rapport direct avec les missions	13	3%	6 200 €	50%	3 100 €	20%	1 240 €	- €
	Contacts avec les partenaires (élus du syndicat, propriétaires riverains, administrations, usagers, personnels de l'Agence, ...)	50	11%	23 845 €	50%	11 922 €	20%	4 769 €	- €
	Elaboration et diffusion du rapport d'activité	20	5%	9 538 €	50%	4 769 €	20%	1 908 €	- €
La gestion des zones humides	Identification des zones concernées : localisation cartographique, délimitation, parcelles concernées, propriétaires/locataires concernés	12	3%	5 723 €	50%	2 861 €	- €	- €	- €
	Définition des enjeux : piscicole, patrimonial, crues, ...	10	2%	4 769 €	50%	2 384 €	- €	- €	- €
	Suivi et surveillance de ces zones, sensibilisation des propriétaires	10	2%	4 769 €	50%	2 384 €	- €	- €	- €
	Actions particulières : gestion de la végétation appui technique / conseils pour la mise en place de haies, mesures agro-environnementales	5	1%	2 384 €	50%	1 192 €	- €	- €	- €
<b>TOTAL</b>		<b>440</b>	<b>100%</b>	<b>209 832 €</b>		<b>104 916 €</b>	<b>21 269 €</b>		<b>13 353 €</b>

Les aides possibles sont :

Plan de financement pour l'animations du SyBTB 2023		
2023		
Montant de la dépense subventionnable	Pour l'AEAG	209 832,00 €
	Pour Dpt16	66 764,73 €
	Pour CRNA	106 346,67 €
Montant	TTC	209 832,00 €
	<b>Taux</b>	<b>Total des aides par institutions</b>
Aides du CRNA	20%	21 269,33 €
Aides du Dpt16	20%	13 352,95 €
Aides AEAG	50%	104 916,00 €
TOTAL des aides	67%	139 538,28 €
Restant à la charge de la collectivité	34%	70 293,72 €

- **Le Conseil Régional Nouvelle Aquitaine**  
*Taux maximum* : 20% sur l'actualisation annuelle du programme de travaux et les contacts avec les partenaires, la sensibilisation et l'information
- **Le Département de la Charente**  
*Taux maximum* : 20% sur l'accompagnement des travaux
- **L'Agence de l'eau Adour-Garonne**  
*Taux maximum* : 40% sur l'ensemble des missions mais bonifiées à 50% pour une gestion pertinente et des travaux innovants.



## ANNEXES

ANNEXE 1 : Liste des légendes.....	2
ANNEXE 2 : Editorial.....	3
ANNEXE 3 : Relevé d'Identité bancaire du SYBTB.....	5

## ANNEXE 1 : Liste des légendes

### Tableaux

Tableau 1: Bilan de la hiérarchisation des comités consultatifs .....	9
Tableau 2: Organisation des actions par objectifs et thématiques.....	10
Tableau 7 : Bilan temporel des missions pour 2022 .....	22
Tableau 5 : Dépenses 2022 liées aux missions.....	23
Tableau 3 : Prévion temporelle des missions du TR pour 2023 .....	25
Tableau 6 : Dépenses prévues pour 2023 .....	26
Tableau 7 : Prévion temporelle et budgétaire des missions du TR pour 2023 .....	27

### Figures

Figure 1 : Territoire en compétence SyBTB au 1er janvier 2018.....	4
Figure 2 : Périmètre de compétence du SyBTB fin 2018 .....	5
Figure 3 : Extrait des statuts du SyBTB.....	6
Figure 4 : Extrait des statuts du SyBTB.....	6
Figure 5: Réunion du comité consultatif de la Tardoire.....	8
Figure 6: Synthèse présentée en COTECH et COPIL .....	10
Figure 7: Répartition du budget du futur PPG par thématique .....	11
Figure 8: Représentation de la base de données cartographique .....	12
Figure 9: Illustrations des interventions de la régie .....	13
Figure 10: Exemple de dépôts sauvages .....	14
Figure 11: Travaux hydromorphologiques en régie .....	15
Figure 12: Création de la prise d'eau de l'étang du Chambon .....	15
Figure 13: Aménagement du gouffre à Feuillade .....	16
Figure 14: Arrachage de la Jussie et capture de Ragondins .....	16
Figure 15: animation sur la Bellonne .....	18
Figure 16 : localisation des gestionnaires sur le BV De la Tardoire.....	18
Figure 17: Relevé d'un bac d'argile .....	19
Figure 18: Mise en place des radeaux à empreintes .....	19
Figure 19: arbre tombé obstruant l'écoulement de la Tardoire .....	20
Figure 22: Pourcentage des missions du TR AEAG 2022 .....	22
Figure 20: Prévion des pourcentages des missions AEAG du TR 2022 .....	25
Figure 23: Pourcentage des missions du TR RNA2021.....	26

## ANNEXE 2 : Editorial



Le Syndicat d'Aménagement des rivières du Bandiat, de la Tardoire et de la Bonnière (SyBTB) sort en cette fin d'année, son cinquième éditorial afin de vous présenter les travaux effectués en 2021 et de vous informer des dernières actualités liées à nos rivières.

### Au Sommaire

- Page 1 : Inondations de février 2021  
Page 2-3 : Régie du SyBTB ; Travaux de la régie  
Page 4 : Nouveau programme de travaux

### INONDATIONS DE FÉVRIER 2021 : La Tardoire touchée par une crue décennale.

Du 27 janvier au 12 février 2021, le bassin versant de la Charente a subi le passage d'une succession de fronts pluvieux. Les abats de pluie, arrivés sur des sols saturés après plusieurs semaines particulièrement humides, ont rapidement fait gonfler les débits des affluents et du fleuve Charente, celui-ci ayant atteint son pic de crue entre le 4 février à Mansle et le 8 février à Saintes.



Le Bandiat à Agrie

Les épisodes pluvieux postérieurs au passage du pic de crue ont contribué par ailleurs à ralentir la décrue du fleuve et à maintenir des niveaux élevés pendant plusieurs jours.

Le fleuve Charente a atteint un niveau d'occurrence décennal à Saintes, le plus important depuis plus de 25 ans. Il s'est stabilisé à l'échelle du pont Palissy à 66 cm sous le niveau de 1982 (crue centennale) et à 49 cm sous le niveau de 1994.

Sur le bassin versant de la Charente, 76 communes ont été rapidement reconnues en état de Catastrophe Naturelle.

### Bassin versant de la Tardoire :

Le bassin de la Tardoire a reçu des cumuls de pluie supérieurs à 150mm en 14 jours et à 100mm en 7 jours.

A La Rochefoucauld-en-Angoumois, la crue de la Tardoire a culminé à 2,81 m à l'échelle de crue dans la nuit du 02 au 03/02, soit 8 cm au-dessus de celle de mars 2007, 34 cm sous celle de janvier 1994 et 79 cm sous celle de mars/avril 1962.



La Tardoire à Montbron

Affluent	Station	Débit instantané maximum de février 2021 (débit de crue)	Période de retour (Bassin Hydre)	Niveau instantané de crue (Bassin Hydre)
Tardoire	Montbron (Moulin de Laveau)	177 m³/s le 03/02 (Q centenal Basse-Hydr)	10 ans	162 m/ls en 2009 129 m/ls en 1992 (70)
Tardoire (aval confluence Bandiat)	Cougnon (Pont de Cougnon)	63 m³/s le 03/02	5 à 10 ans	158 m/ls en 2007
Février 2021 (BPC)				
Station	Débit	Niveau	Période de retour	Débit instantané 1994 (BPC)
Angoulême	420 m³/s	160 cm/ls	10 ans	550 m³/s
Angoulême	610 m³/s	160 cm/ls	10 ans	550 m³/s
Angoulême	610 m³/s	160 cm/ls	10 ans	550 m³/s



### RÉGIE DU SyBTB:

Un chantier d'insertion pour effectuer des travaux sur notre bassin.

#### Un chantier d'insertion :

Le chantier d'insertion du SyBTB permet à des personnes éloignées de l'emploi de :

- Bénéficier d'un contrat de travail appelé Contrat à Durée Déterminée d'Insertion (CDDI), de 28h/sem, qui leur permet de bénéficier d'un salaire proche du seuil de pauvreté.
- Bénéficier d'un accompagnement, afin de faciliter leur insertion sociale et professionnelle.

L'objectif du chantier est de mettre les personnes en situation de formation, d'apprentissage et de remobilisation par le travail.



Pour se faire, l'encadrant technique du SyBTB et l'accompagnatrice socioprofessionnelle du CIDIL les guident dans leur parcours, en partenariat étroit avec les diverses institutions.



La régie du SyBTB



#### L'encadrant technique :

- Fait acquérir des gestes professionnels.
- Donne et fait respecter un rythme de travail.
- Développe l'autonomie et la cohésion d'un groupe en valorisant le travail de l'équipe.
- Évalue les compétences, les connaissances, les savoirs être, mesure les évolutions de chacun afin de les faire progresser.
- Présente et fait respecter les règles de sécurité au travail.

#### L'accompagnatrice socioprofessionnelle :

- Travaille les compétences individuelles des salariés.
- Accompagne à la résolution des freins à l'emploi.

En contrepartie, l'Etat et le Département délivrent une aide aux postes pour les salariés en insertion (20 199€ par équivalent temps plein / an).

Cette année, le chantier d'insertion compte 4 sorties positives sur notre territoire: 1 en formation qualifiante, 1 en contrat PEC (Parcours Emploi Compétences) dans une collectivité, et 2 personnes sont en CDD de plus de 3 mois.



Mise en place de risberme à Moulins-sur-Tardoire



Intervention sur le Bandiat à Chazelles



## TRAVAUX DE LA REGIE:

Une application mobile pour localiser et prioriser les interventions.

### Suivi informatique :

Le SyBTB a mis en place un suivi des relevés de la régie via une **application mobile** (QField) accessible gratuitement sur les Smartphones de chaque agents. Ces données peuvent ensuite être exploitées par les techniciens sur un logiciel de SIG (Système d'Information Géographique) pour réaliser des **statistiques** et faciliter les **demandes de subventions**.

### Objectifs de cet outil :

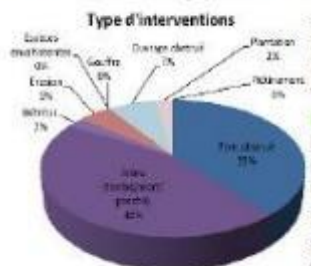
L'objectif principal de cet outil est de **faciliter la localisation** des interventions et de les **prioriser** en fonction de leur critère d'urgence.

Cela permet également de :

- Remplacer les feuilles de terrain, avoir des informations plus précises et éviter les pertes de données.
- Visualiser plus facilement les priorités d'intervention, connaître l'observateur, l'intervenant ainsi que les dates de chaque relevé.
- Traiter les données plus rapidement grâce à un import/export des données entre les téléphones et ordinateurs.

### Quatre critères d'intervention :

La régie du SyBTB, composée de **10 personnes maximum**, intervient sur un territoire de plus de **900km<sup>2</sup>**. Cette grande superficie nécessite de mettre en place des **priorités d'intervention** en fonction du risque pour la sécurité des biens et des personnes, pour la qualité et la quantité d'eau et pour le fonctionnement biologique de la rivière :



1. **Urgent et important** : à traiter en priorité
2. **Urgent mais pas important** : à planifier rapidement
3. **Important mais pas urgent** : à déléguer ou à traiter si rien de prioritaire
4. **Ni important et ni urgent** : à laisser ou à traiter si intervention courte

### Bilan au 04 octobre 2021 :

La régie du syndicat a traité 163 éléments au 04 octobre 2021. La moitié des interventions est liée à des arbres tombés, mort ou penchés (toute l'année) et un tiers concerne des ponts bouchés par des embâcles (surtout en hiver).

50% des points traités sont situés sur la Tardoire, 30% sur le Bandiat et 20% sur la Bonnière. Cette différence est proportionnelle à la longueur des cours d'eau (Tardoire=120km, Bandiat=91km, Bonnière=63km).



Localisation des interventions de la régie en 2021



Interventions par cours d'eau



Visite du chantier sur la Bonnière à Terres-de-Haute-Charente

## NOUVEAU PROGRAMME DE TRAVAUX :

Mise en place de commissions géographiques.

Afin de préparer le futur Programme Pluriannuel de Gestion du SyBTB, **3 commissions géographiques** ont été mises en places.

Ces commissions composées des **élus** du territoire concerné, mais aussi des **institutions représentantes des usagers** de la rivière (pêcheurs, canoës, agriculteurs, propriétaires de moulin,...) auront un rôle de **suggestion**.

Néanmoins, seul le Comité Syndical aura le pouvoir de délibérer sur les suggestions d'actions proposées par les commissions géographiques.

Ces commissions seront activées dans le 1er semestre 2022 pour la réalisation du nouveau programme de travaux.

Si vous êtes concernés par ces commissions, n'hésitez pas à nous contacter pour y participer au :  
**05 45 38 10 26 ou par mail e.droit@sybttb.fr**



Localisation des commissions géographiques



### Légende

- Réseau hydrographique (BD TOPAGE 2020)
- Commission Bonnière
- Commission Tardoire
- Commission Bandiat

Pour plus d'informations, retrouvez nous sur le site internet :  
[www.sybttb.fr](http://www.sybttb.fr)

### CONTACTS:

**Président**  
Daniel DECHADON  
Tél. : 07 82 13 16 33

**Directeur**  
Emmanuel ROJO-DIAZ  
Tél. : 06 73 85 92 77  
Email: e.rojo@sybttb.fr

**Technicien de rivière**  
Quentin VIAL  
Tél. : 07 87 56 68 82  
Email: q.vial@sybttb.fr

**Secrétaire**  
Emilie DROIT  
Tél. : 05 45 38 10 26  
Email: e.droit@sybttb.fr

**ANNEXE 3 : Relevé d'Identité bancaire du SYBTB**

Banque de France  
1, Rue la Villette  
75001 PARIS

SERVICE DE GESTION COMPTABLE  
DE CONFOLENS  
38 RUE DU SOLEIL  
16500 CONFOLENS

**Relevé d'Identité Bancaire (RIB) 053**

**RIB :** 30001 00129 01590000000 06  
**IBAN :** FR20 3000 1001 2901 6900 0000 006  
**BIC :** BDFEFRPPCCT