



SYNDICAT D'AMENAGEMENT DES RIVIERES DU BANDIAT, DE LA TARDOIRE ET DE LA BONNIEURE

Rapport d'activités 2023 Pour le poste de technicien/animateur de rivière



Visite des travaux de la Bellonne (octobre 2023)

Quentin VIAL

Avec le soutien financier de :



SOMMAIRE

I. Moyen techniques et humains en 2023 et contexte d'intervention	5
I.1. Collectivités adhérentes	5
I.2. Comité syndical et délégués syndicaux.....	7
I.3. Élection.....	7
I.4. Président, vices présidents et bureau.....	7
I.5. Les postes de Technicien/animateur de rivière.....	7
I.5.1. Moyens techniques.....	8
I.5.2. Gestion administrative.....	8
I.6. Formations.....	8
II. Bilan d'exécution des missions	9
II.1. Suivi annuel de l'état des cours d'eau	9
II.1.1. Révision des Programmes Pluriannuels de Gestion (PPG).....	9
II.1.2. Suivi des interventions ponctuelles du SyBTB.....	11
II.1.3. Suivi des dépôts de déchets dans les cours d'eau	13
II.1.4. Suivi des pêches d'inventaire	13
II.1.5. Suivi des ruissellements et inondations.....	14
II.2. Suivi de la réalisation des travaux	14
II.2.1. Aménagements hydromorphologiques sur la Bellonne.....	14
II.2.1. Remplacement du pont de Luffier sur le Logeat.....	16
II.3. Animation/coordination des Programmes pluriannuels de Gestion (PPG) - Contacts avec les partenaires.	17
II.3.1. Animation scolaire avec l'Accueil de Loisirs de la CDC La Rochefoucauld Porte du Périgord.....	17
II.3.2. Animation scolaire avec l'école de Saint-Projet.....	17
II.3.3. Réunion intersyndicale des gestionnaires du bassin de la Tardoire.	18
II.3.4. Conférences GEMAPI Charente Limousine :	18
II.3.5. Réunion des acteurs du Bandiat	19
II.3.6. Suivi des pièges à empreintes sur la RNR de la Vallée de la Renaudie.	19
II.3.7. Rédaction de l'éditorial du SyBTB	20
II.3.8. Reconnaissance en canoë des travaux sur la Tardoire.....	20
III. Bilan temporel et financier de ces missions	20
III.1. Temps consacré aux missions	20
III.2. Bilan financier des missions 2023.....	21
IV. Orientation pour l'exercice 2023.....	23
IV.1. Missions du Technicien/animateur de rivière.....	23
IV.1.1. Mise à jour des Programmes Pluriannuels de Gestion (PPG)	23
IV.1.2. Accompagnement des travaux de la régie.....	23
IV.1.3. Gestion administrative du SyBTB	23
IV.1.4. Actions de communication	23
IV.1.5. Suivi de la Jussie	23
IV.1.6. Suivi du risque inondation	23
IV.1.7. Autres interventions	23
IV.2. Prévision pour 2023	24
IV.2.1. Temps prévu aux missions	24

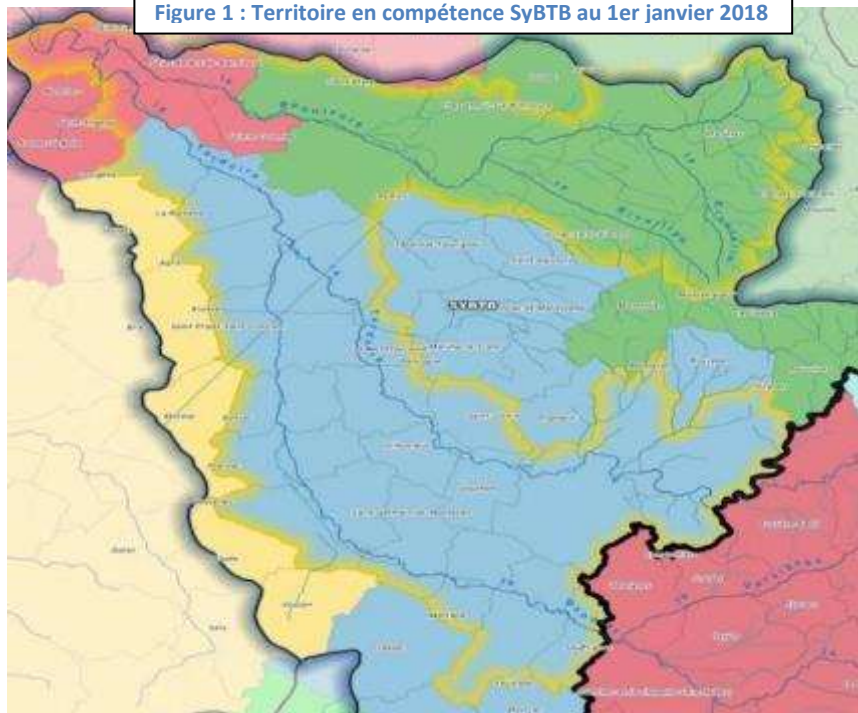
IV.2.2. Détail prévisionnel des lignes budgétaires 2024.....	25
IV.3. Prévion temporelle et budgétaire pour 2024	26
ANNEXES.....	27

I. Moyen techniques et humains en 2023 et contexte d'intervention

Le Syndicat d'Aménagement des rivières du Bandiat, de la Tardoire et de la Bonnieure (SyBTB) est né de la fusion en juillet 2017, des trois anciens Syndicats de rivière : le SIAHP de la Tardoire, le SIAH de la Bonnieure et le SIAH du Bandiat.

I.1. Collectivités adhérentes

Figure 1 : Territoire en compétence SyBTB au 1er janvier 2018



Le syndicat au **1^{er} janvier 2018 a changé de statut** (passage en syndicat mixte) et de **membres** (passage des communes aux EPCI). Ainsi, le syndicat, **début 2018, a pour membres 4 EPCI** et ne couvrait que la surface des communes anciennement adhérentes.

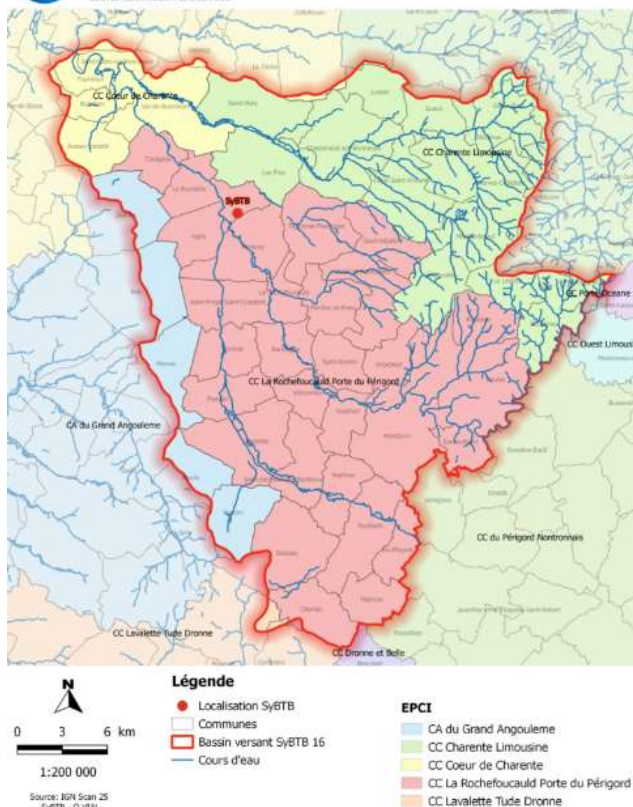
Suite aux élections du 14 mars 2018, le syndicat a délibéré le 23 mars 2018 pour pouvoir **étendre son périmètre à l'ensemble de la surface du bassin versant de la Tardoire Charentaise et de faire adhérer la dernière EPCI (CDC Lavalette Tude Dronne) située sur le bassin versant**. Les cartes suivantes montrent le territoire des EPCI qui sont sur le bassin versant de la Tardoire.

Il a fallu attendre la délibération des 4 EPCI

déjà adhérentes et les délibérations de chaque commune de la Communauté de Communes Lavalette Tude Dronne pour que le **préfet de la Charente puisse valider les nouveaux statuts, le 12 octobre 2018**.



Périmètre du SyBTB



Le syndicat regroupe ainsi **fin 2018, 5 EPCI à FP**.

- la **Communauté d'Agglomération du Grand Angoulême** (7 communes) : Bouëx, Brie, Garat, Jauldes, Mornac, Sers et Vouzan.
- la **Communauté de Communes Charente Limousine** (22 communes) : Chasseneuil-sur-Bonnieure, Cherves-Châtelars, Genouillac, Le Lindois, Les Pins, Lésignac-Durand, Lussac, Massignac, Mazerolles, Mazières, Montemboeuf, Mouzon, Nieuil, Roumazières-Loubert, Roussines, Saint-Claud, Saint-Mary, Sauvagnac, Suaux, Suris, Verneuil et Vitrac-Saint-Vincent.
- la **Communauté de Communes Cœur de Charente** (9 communes) : Aussac-Vadalle, Cellefrouin, La Tâche, Mouton, Nanclars, Puyréaux, Saint-Ciers-sur-Bonnieure, Val-de-Bonnieure et Valence.
- la **Communauté de Communes La Rochefoucauld-Porte du Périgord** (29 communes) : Agris, Bunzac, Charras, Chazelles, Coulgens, Ecuras, Eymouthiers, Feuillade, Grassac, La Rochefoucauld, La Rochette, Mainzac, Marillac-le-Franc, Marthon, Montbron, Orgedeuil, Pranzac,

Figure 2 : Périmètre de compétence du SyBTB fin 2018

Rancogne, Rivières, Rouzède, Saint-Adjutory, Saint-Germain-de-Montbron, Sain-Projet-Saint-Constant, Saint-Sornin, Souffrignac, Taponnat-Fleurignac, Vilhonneur, Vouthon et Yvrac-et-Malleyrand.

- la **Communauté de Communes Lavalette Tude Dronne** (2 communes) : Combiers et Rougnac.

Aujourd'hui, le syndicat couvre 69 communes, compte 35000 habitants, gère 581 km de cours d'eau pour un bassin versant de 900km² (cf. carte suivante).

Le périmètre hydrographique du SyBTB correspond à une cohérence de bassin versant délimité par la limite départementale (Charente/Dordogne/Haute-Vienne).

Le siège de la collectivité est maintenant basé à La petite rivière 16110 AGRIS.

I.2. Comité syndical et délégués syndicaux

Le SyBTB est administré par un Comité syndical composé de 37 délégués disposant d'une voix délibérative et de 37 suppléants suite aux changements de statut.

Article 3 – Siège du syndicat

Le siège du Syndicat se trouve à la mairie d'Agreux rue le Bourg, 16110 Agreux.

Article 4 – Durée

Le syndicat est constitué pour une durée illimitée.

CHAPITRE 2 : ADMINISTRATION ET FONCTIONNEMENT DU SYNDICAT

Article 5 – Représentation au sein du syndicat

Le syndicat est administré par un comité syndical composé de 37 délégués titulaires et de 37 délégués suppléants répartis de la façon suivante en fonction de la surface de l'EPCI compris dans le SyBTB :

EPCI	Répartition surface EPCI sur BV en %	Nombre de délégués titulaires	Nombre de délégués suppléants
Communauté d'Agglomération de Grand Angoulême	8%	3	3
CDC Coeur de Charente	8%	3	3
CDC de Charente Limousine	29%	10	10
CDC La Rochefoucauld - Porte du Périgord	55%	20	20
CDC Lavallette-Tule Doune	0,3%	1	1
Total	100%	37	37

Le délégué suppléant est appelé à siéger au comité syndical avec voix délibérative, en cas d'empêchement du délégué titulaire.

Article 6 – Bureau

En application des articles L3210-10 et suivants du Code Général des Collectivités Territoriales, le bureau du syndicat est composé du président, d'un ou plusieurs vice-présidents et, éventuellement, d'un ou de plusieurs autres membres.

Le nombre de vice-présidents est déterminé par l'organe délibérant, sans que ce nombre puisse être supérieur à 20 %, arrondi à l'entier supérieur, de l'effectif total de l'organe délibérant si ce dernier excède quatre vice-présidents.

Le comité syndical élu en son sein un Président, les Vice-Présidents répartis sur les trois communautés géographiques et membres du bureau.

Le délégué suppléant est appelé à siéger au comité syndical avec voix délibérative, en cas d'empêchement d'un délégué titulaire.

Le Comité syndical constitue l'organe délibérant du Syndicat, c'est-à-dire qu'il est chargé de prendre les décisions par délibération fixant les actions à engager par le Syndicat et permettant le fonctionnement de la structure.

I.3. Élection

En juin 2020, il y a eu des élections municipales qui ont renouvelé les élus des EPCI. Ainsi, les 5 EPCI ont délibéré pour désigner les délégués.

Dans le contexte sanitaire, le SyBTB n'a pu organiser que le 23 septembre 2020 les élections des membres du bureau. Il a fallu tenir compte des mesures sanitaires contraignantes qui ont demandé une forte mobilisation de l'ensemble des agents

Figure 3 : Extrait des statuts du SyBTB

I.4. Président, vices présidents et bureau

Le bureau se réunit afin de préparer le Comité Syndical. Celui-ci peut également donner délégation au bureau afin de prendre des délibérations. Il est composé de :

- Président: Daniel DECHANDON (CDC La Rochefoucauld Porte du Périgord)
- 1er Vice-Président: Didier GENINI (CDC La Rochefoucauld Porte du Périgord)
- 2ème Vice-Président: Pascal POINT (CDC Charente Limousine)

Membres du bureau :

- Christophe RICHARD (CDC La Rochefoucauld Porte du Périgord)
- Jacky LAURIN (CDC La Rochefoucauld Porte du Périgord)
- Françoise MICHENAUD (CDC La Rochefoucauld Porte du Périgord)
- Jean-Pierre LEONARD (CDC Charente Limousine)

I.5. Les postes de Technicien/animateur de rivière

À la suite des premiers travaux de restauration, les élus du syndicat ont pris la décision de recruter un technicien/animateur de rivière afin de réaliser le programme d'entretien, de suivre les travaux, d'assurer un suivi du réseau hydrographique et de remplir un rôle de médiateur, d'animation et de sensibilisation auprès des riverains et des usagers.

En avril 2014, le syndicat s'est doté d'un deuxième poste de technicien/animateur de rivière pour permettre entre autres de suivre les deux Plans Pluriannuels et de mettre en place la révision du programme de la Bonnieure. Ainsi par rapport à cette augmentation d'activité, cette personne avait un contrat de 1 an. Le contrat étant arrivé à terme, la technicienne est partie le 2 mars 2015. Par la suite et ayant toujours un surplus d'activité, le syndicat a lancé un nouveau recrutement dès le mois de mars. Il a été ainsi recruté M VIAL Quentin à partir du 1^{er} juin 2015 qui est, depuis le 1^{er} septembre 2016, titulaire.

I.5.1. Moyens techniques

Moyens informatiques

Le syndicat possède 6 ordinateurs avec connexion internet et logiciels basiques (traitement de texte, tableur), **une tablette durcie**, un téléphone, **un photocopieur multifonction**, un appareil photo numérique et un CartoPocket. Par ailleurs, il est développé avec l'aide de Charente eaux, la mise en place du logiciel QGIS qui remplacera à terme le logiciel Mapinfo pour la partie SIG.

Matériel roulant

Les techniciens Rivière disposent d'un véhicule Suzuki Vitara et d'un véhicule Dacia Duster pour leurs déplacements.

I.5.2. Gestion administrative

Ce travail est entièrement réalisé par le directeur, le technicien/animateur de rivière et la secrétaire, à savoir :

Enregistrement et élaboration des courriers, convocations, contacts pour rendez-vous, commandes diverses, réunions hebdomadaires avec le Président, réunions avec des délégués, préparation des réunions de Bureau et Comités syndicaux, validation des comptes rendus et dossiers de subventions pour le poste de TR et des régies.

I.6. Formations

En 2023, le technicien/animateur de rivière a réalisé les formations suivantes :

- Merchés publics au quotidien (février 2023).
- Rédaction pour le web (avril 2023).
- CACES R482 catégorie A (mai 2023).
- Sauveteur Secouriste du Travail (novembre 2023)

II. Bilan d'exécution des missions

II.1. Suivi annuel de l'état des cours d'eau

II.1.1. Révision des Programmes Pluriannuels de Gestion (PPG)

En 2023, le technicien rivière a consacré la majeure partie de son temps à la mise à jour des PPG.

L'élaboration du programme et de la DIG ainsi que leur rédaction ont nécessité beaucoup de collaboration et d'animation avec l'ensemble des partenaires, acteurs et élus.

II.1.1.1. Programmation, cartographie et répartition financière des travaux

Une fois les actions validées par le COPIL, le technicien s'est chargé de les répartir cartographiquement et financièrement sur les 10 années du programme.

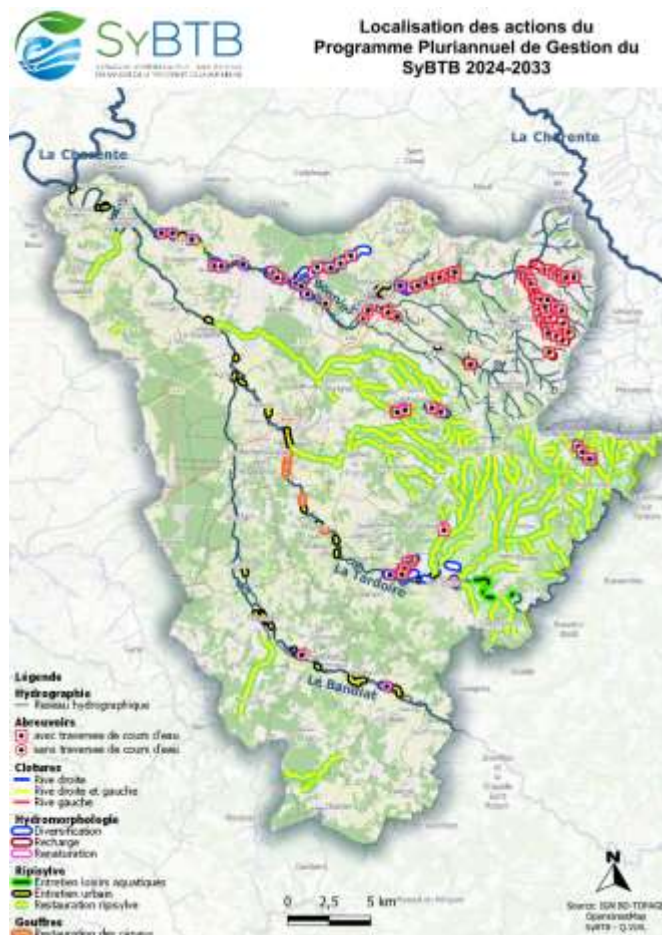


Figure 6: Cartographie des actions du PPG

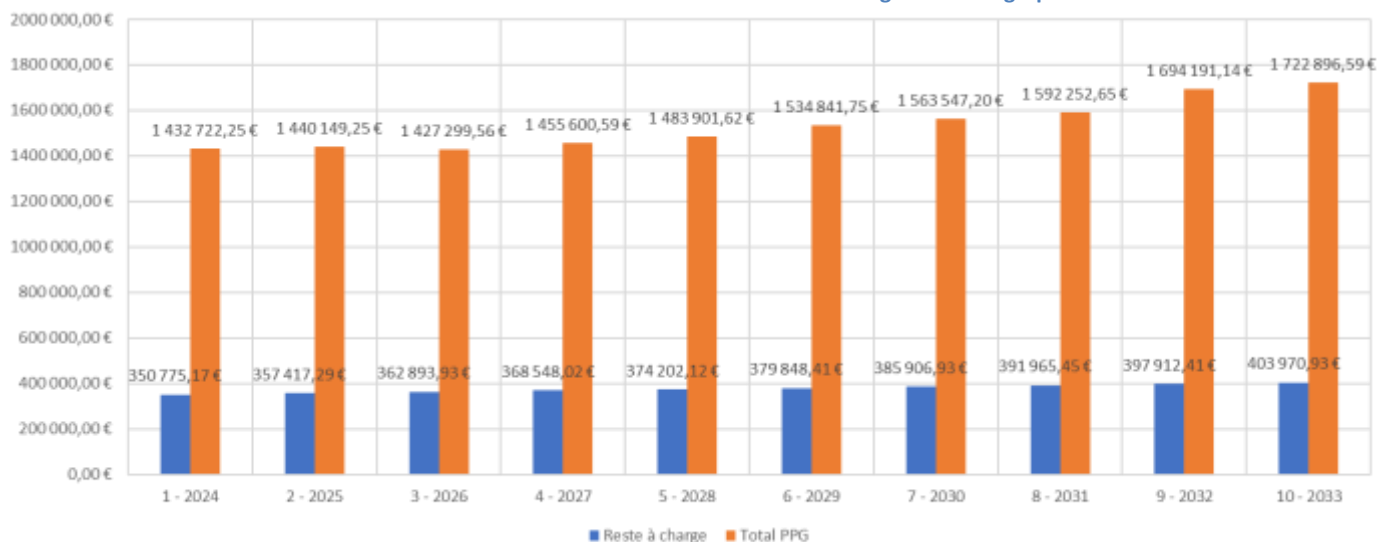


Figure 5: Répartition financière du PPG

II.1.1.2. Fiches actions

Le technicien s'est ensuite occupé de la rédaction des fiches actions correspondantes aux travaux prévus dans le futur PPG.

Ces fiches reprennent l'ensemble des données nécessaires à la compréhension de l'action. C'est un outil précieux durant la phase d'intervention. Elle doit permettre à l'intervenant qui va l'utiliser d'être guidé dans son action.

L'utilisation de tableau, de schémas et de photos, synthétise l'information et facilite la compréhension.

THEMATIQUE T4 : CONTINUITE ECOLOGIQUE		
Aménagement des étangs (passes, rivières de contournement, moines...)		
TYPE D'ACTION		REFERENCES
<input type="checkbox"/> Animation <input type="checkbox"/> Etude	<input type="checkbox"/> Suivi <input checked="" type="checkbox"/> Travaux	<input type="checkbox"/> Communication <input type="checkbox"/> Autre
		SDAGE : Orientation D – MIA04 Mettre en œuvre des opérations d'entretien ou de restauration écologique d'un plan d'eau
		SAGE : Orientation C Aménagement et gestion des milieux aquatiques
DESCRIPTION DE L'ACTION		
<p>Suite à la réalisation des études de faisabilité des travaux de mise aux normes ou d'effacement des plans d'eau, le SyTB pourra accompagner les propriétaires dans la réalisation des travaux.</p> <p>Concernant l'aménagement d'étang (contournement, passes, moines...), cette action consiste à réaliser un contournement de plan d'eau afin de supprimer l'impact sur l'écosystème aquatique.</p> <p>Les étapes principales sont les suivantes :</p> <ul style="list-style-type: none">Une étude avant-projet est lancée pour chaque site, elle prend en compte : la topographie, la pédologie, l'aspect paysager, différents scénarii d'aménagement et les restaurations conjointes si besoin (recharge granulométrique, création de zones humides, de mares, plantation de ripisylve, ...)Après acceptation du scénario d'intervention par le comité de pilotage du projet, les travaux sont mis en œuvre par un prestataire spécialisé.L'étude est lancée l'année n-1, les travaux sont réalisés l'année n ou n+1. <p>Les travaux d'aménagement/arasement des plans d'eau seront à décrire plus précisément au moment du dépôt des notes techniques annuelles (dimensionnement du gabarit, le tracé en plan, succession des faciès d'écoulement, forme des berges, la fraction grossière...), ainsi que le mode opératoire des travaux (terrassment, préservation des sols et de la végétation, gestion des MES...).</p>		
OBJECTIFS DE L'ACTION	SECTEURS D'INTERVENTION	INDICATEURS DE SUIVI
<p>Objectifs écologiques :</p> <ul style="list-style-type: none">Réduire l'impact des plans d'eauAméliorer la qualité et la quantité de l'eauAméliorer la biodiversité à l'amont et à l'aval du plan d'eau <p>Objectifs hydromorphologiques :</p> <ul style="list-style-type: none">Rétablir la continuité écologique	<ul style="list-style-type: none">Toutes les masses d'eau en fonction des critères de choix du projet (régularité, usage, projet...)	<ul style="list-style-type: none">Indicateurs biologiquesIndicateurs physico-chimiquesLinéaire de cours d'eau franchissableNombre de plans d'eau traités

COUT TOTAL ESTIMATIF										
744 630,00 €										
FINANCEMENT										
Agence de l'eau Adour-Garonne				30%		223 389,00 €				
Région Nouvelle Aquitaine				10%		74 463,00 €				
Département Charente				20%		148 926,00 €				
Autres				30%		223 389,00 €				
SyBTB				10%		74 463,00 €				
CALENDRIER PREVISIONNEL										
Année	2024	2025	2026	2027	2028	2029	2030	2031	2032	2033
Quantité (nombre de projets)										
Coût TTC (€)	67016,70	68505,96	69995,22	71484,48	72973,74	75952,26	77441,52	78930,78	80420,04	81909,30

SCHEMA EXPLICATIF										
<div><div><div></div></div></div>										

Figure 7: exemple de fiche action

II.1.1.3. Déclaration d'intérêt général et notice d'incidence

La Déclaration d'Intérêt Général (DIG) permettra au SyBTB, dans le cadre du projet, d'accéder à la rivière en passant si nécessaire sur des terrains privés. Elle lui permettra également d'investir de l'argent public sur des terrains dont il n'est pas propriétaire. Aucune expropriation n'est toutefois prévue par le projet.

La DIG est précédée d'une enquête publique effectuée dans les conditions prévues par les articles R.123 1 à 37 du code de l'environnement. La DIG soumise à enquête publique permet aux particuliers d'être informés de la consistance des opérations et éventuellement de porter à la connaissance du maître d'ouvrage, par l'intermédiaire du commissaire enquêteur, des remarques qu'ils souhaitent apporter.

Le dossier est soumis à déclaration au titre de la rubrique 3.3.5.0 de la loi sur l'eau et les milieux aquatiques. L'ensemble du projet a pour objectif de restaurer les fonctionnalités naturelles des cours d'eau et des milieux humides.

Suite à une évaluation de l'incidence des travaux sur l'eau et les milieux associés, le technicien a travaillé sur les mesures de réduction, de compensation ou d'atténuation.

II.1.1.4. Dépôt du dossier et modifications

Le dossier du PPG faisant l'objet d'une DIG a été déposé le 8 novembre 2023. L'instruction par les services de la préfecture a nécessité des modifications avant que le dossier de DIG relatif au PPG ne soit définitivement validé le 22 décembre 2023.

II.1.2. Suivi des interventions ponctuelles du SyBTB

Le technicien/animateur de rivière a mis en place une base de données des relevés de terrain effectués par l'équipe technique du syndicat sur le logiciel de SIG (Système d'Information Géographique) QGIS.

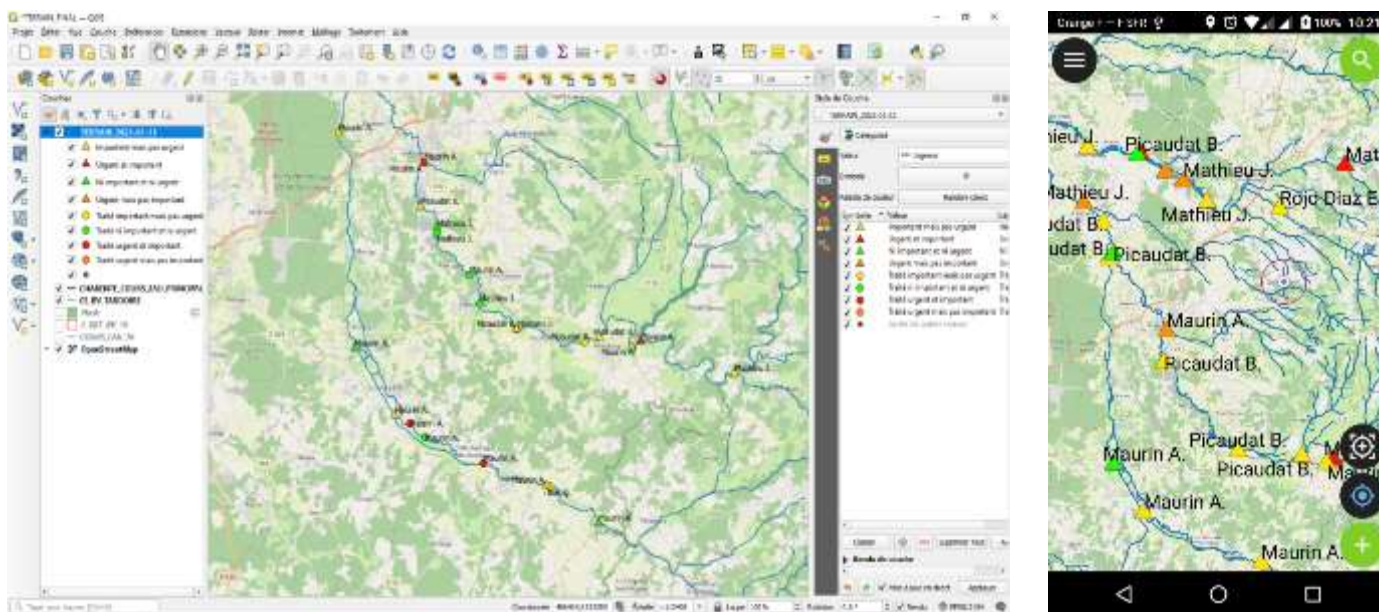


Figure 8: Représentation de la base de données cartographique

Ces relevés regroupent deux onglets : une partie observation et une partie intervention.

Afin d'effectuer les relevés directement sur le terrain, l'ensemble du personnel du syndicat a installé l'application mobile Qfield (adaptation de QGIS pour les téléphones) sur leurs téléphones professionnels.

L'objectif principal est de faciliter la réalisation des bilans d'activité et des demandes de financement

- Remplace les feuilles de terrain
 - Informations relevées plus précises
 - Evite les pertes de données (feuilles égarées/mal renseignées)
 - Dégage du temps pour le chef d'équipe (traitement informatique des feuilles terrain)
- Outil utilisable par l'ensemble du service
 - Visualiser plus facilement les priorités d'intervention
 - Connaître l'observateur, l'intervenant ainsi que les dates
- Traitement des données plus rapide
 - Import des données téléphone/ordinateur
 - Compatibilité des données QField/QGIS
 - Export des données sur classeur Excel

En 2023, 174 points ont été traités par le SyBTB en plus des linéaires d'intervention prévus. Les observations sont liées à 7 catégories qui peuvent donner lieu à 8 types d'interventions différentes.



Cours d'eau	Nombre d'interventions	Bassin versant	Nombre d'interventions
La Tardoire	76	La Tardoire	84
La Touille	8	Le Bandiat	35
Le Bandiat	35	La Bonnieure	55
La Bonnieure	52	TOTAL	174
Le Rivaillon	3		
Rau de la Roche	0		
TOTAL	174		



Les 4 observations principales sont des arbres tombés, des ponts obstrués et des érosions de berges.

La majorité des interventions consiste à déposer les arbres en berge, néanmoins, 85 aménagements hydromorphologiques (arbres fixés, blocs, banquettes végétales, banquettes minérales) ont été réalisés.

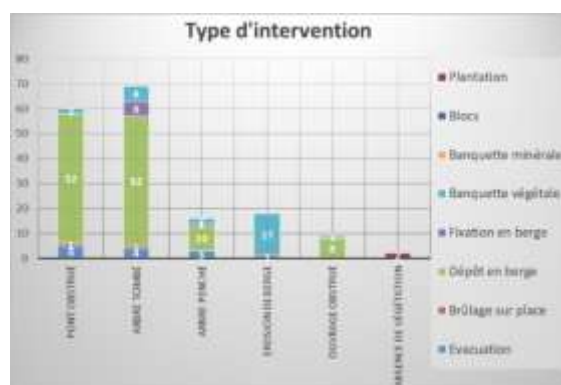
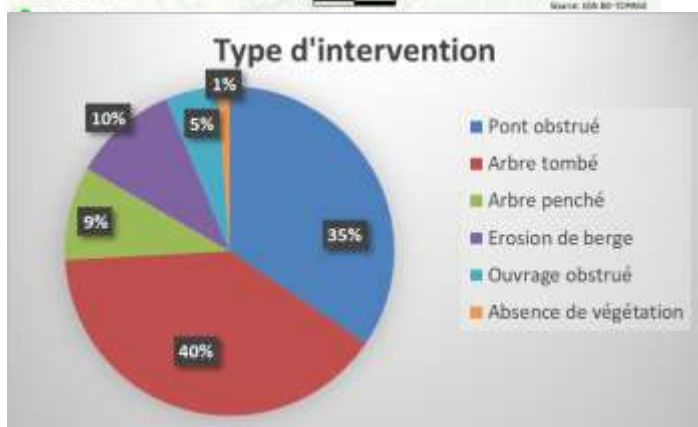


Figure 9: Illustrations des interventions de la régie



II.1.3. Suivi des dépôts de déchets dans les cours d'eau



Figure 10: Exemple de dépôts sauvages

En 2023 comme l'année précédente, le technicien a pu constater de nombreux dépôts de déchets sauvages dans le lit des cours d'eau ou les zones humides adjacentes.

Certains de ces dépôts font suite à la démolition de bâtiments anciens et sont composés de pierres mais également de plastique, bois et métaux.

La gestion de ces signalements est chronophage pour les techniciens rivière. Cette mission normalement dévolue aux maires des communes concernées, est très souvent renvoyée à défaut vers le SyBTB puisque gestionnaire des milieux aquatiques.

II.1.4. Suivi des pêches d'inventaire

Cette année, 4 pêches d'inventaires ont été réalisées sur le territoire du SyBTB :

- Le Bandiat à Feuilleade
- La Bonnieure à Saint-Ciers
- Le Logeat à Roussines
- La Touille à Montbron

Par manque d'effectif, la fédération de pêche de la Charente fait appel au SyBTB pour les accompagner dans cette mission. Une partie de la régie ainsi que le technicien rivière ont ainsi participé à la capture, au tri et au comptage des espèces.



Figure 12: Capture des poissons



Figure 11: Tri et comptage des espèces

II.1.5. Suivi des ruissellements et inondations

Le bassin du Bandiat, de la Tardoire et de la Bonnieure a connu deux épisodes de crue entre début novembre et mi-décembre 2023.

Après la période de sécheresse de cet été, les sols asséchés n'étaient plus en capacité d'absorber correctement les précipitations de l'automne. Les premières pluies ont ruisselé jusque dans les fonds de vallée et ont rapidement fait gonfler le débit des cours d'eau.

La Tardoire à la Rochefoucauld est ainsi passée de 370l/sec le 26 octobre à 46 000l/sec le 05 novembre.

Le second épisode pluvieux est survenu alors que les sols n'avaient pas encore absorbé l'eau de la précédente crue. La Tardoire a atteint son pic de crue le 12 décembre avec 94 000l/sec.

L'équipe technique du SyBTB est intervenue principalement sur les zones urbaines et à proximité des ponts pour dégager les écoulements et ainsi réduire le risque inondation.



Figure 13: Parcelle saturée d'eau



Figure 15: Ruissellement des eaux du bassin versant



Figure 14: Erosion des sols suite aux ruissellements

II.2. Suivi de la réalisation des travaux

II.2.1. Aménagements hydromorphologiques sur la Bellonne

Les eaux usées de la station de traitement de Saint-Adjutory sont rejetées dans la Bellonne. Un contrôle des eaux rejetées a mis en lumière un problème de qualité.

Il est possible que la présence de bovins dans le cours d'eau fausse les résultats des analyses d'eaux rejetées.

La commune de Saint-Adjutory a sollicité le SyBTB pour tenter de réduire cette problématique.

Ce tronçon de 94m de longueur présente de nombreux points de piétinements qui érodent les berges et colmatent le lit du cours d'eau. Cette problématique vient aggraver le manque de granulométrie grossière, naturellement présente dans la Bellonne.

Le SyBTB a ainsi mis en défend les berges et créer un abreuvoir pour permettre aux bêtes d'accéder à l'eau en réduisant leur impact sur le lit et les berges.

Pour pallier le manque de granulométrie et ainsi réduire les phénomènes d'érosions des berges et d'incision du lit, il est aussi proposé de recharger en sédiments le lit de la Bellonne (matériaux Ø0/200 et Ø200/400).

Ces aménagements permettent également de diversifier les écoulements et les habitats aquatiques.



Figure 16: Travaux hydromorphologiques en régie

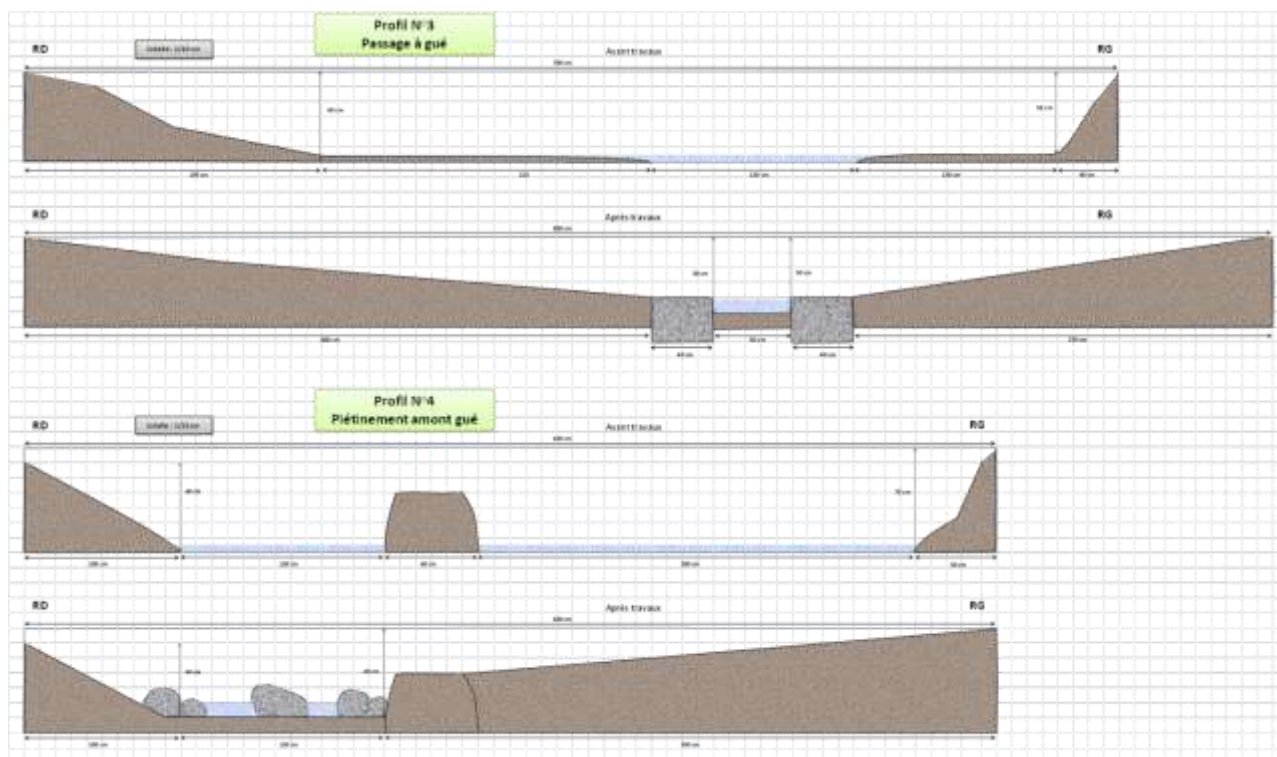


Figure 17: Exemple de profils en travers avant/après



II.2.1. Remplacement du pont de Luffier sur le Logeat

Une route communale permet de traverser le ruisseau du Logeat à proximité de l'usine de traitement des eaux de la Séchère, via le pont dit de « Luffier ».

Ce pont constitué de 4 buses de diamètre 400 mm est sous-dimensionné par rapport au gabarit du cours d'eau. De plus, les buses situées à 100 m de la confluence avec la Tardoire, provoquent une chute d'eau de 40 cm de hauteur.

Le ruisseau déborde régulièrement sur la chaussée, entraînant la dégradation de la route avec l'arrachement du bitume allant dans le cours d'eau.

Ainsi, n'ayant aucun autre ouvrage entre la confluence et le pont, il représente le 1er obstacle à la continuité écologique pour le ruisseau du Logeat. Le modifier représente donc un fort enjeu piscicole et de transport sédimentaire.

L'entreprise Ouvrard a procédé aux différentes étapes de remplacement du pont comme suivant :

- démolition des anciennes buses ;
- remise en état du ruisseau avec des blocs naturels issus de la démolition du pont ;
- ouverture et coulage des fondations ;
- pose du plancher béton (8m/1,17m x3) soit 3,51 mètres de large ;
- assemblage de l'ouvrage.

Figure 18: remplacement du pont de "Luffier" sur le Logeat

II.3. Animation/coordination des Programmes pluriannuels de Gestion (PPG) - Contacts avec les partenaires.

Dans le cadre de l'animation du PPG de la Tardoire et du PPG de la Bonniere, le technicien/animateur de rivière intervient pour fédérer **les acteurs locaux**, rechercher les synergies et les moyens nécessaires à l'atteinte des objectifs fixés par les PPG. Il assure un lien étroit entre les opérateurs et les partenaires techniques et financiers, il coordonne les différents maîtres d'ouvrage du programme, il impulse et fait émerger des projets ambitieux, il suit l'état d'avancement des PPG, il informe et sensibilise les différents acteurs et usagers de l'eau, il communique sur les actions menées auprès de l'ensemble de la population du bassin...

Toutes les missions suivantes s'inscrivent dans le cadre de l'axe « **III –Préserver et restaurer les ressources en eau et les milieux aquatiques associés** » **1.B** (Promouvoir les outils opérationnels conduits à l'échelle de territoires hydrographiques cohérents) du Règlement d'intervention en faveur de l'eau en Nouvelle-Aquitaine.

II.3.1. Animation scolaire avec l'Accueil de Loisirs de la CDC La Rochefoucauld Porte du Périgord.

Le technicien/animateur de rivière a accompagné les animateurs de l'accueil de loisir dans l'aménagement du terrain autour du SyBTB.



Cette intervention a permis de présenter le **rôle d'un syndicat de rivière et du métier de technicien/animateur de rivière** dans le grand cycle de l'eau et de montrer l'importance d'une gestion de la ressource en eau sur notre **bassin versant de la Tardoire**.

Les enfants ont été amenés à participer à l'aménagement du terrain autour du SyBTB en recréant une rivière qui collecte les eaux de ruissellement du parking. La mise en place de **matériaux de différentes granulométrie** leur a permis de comprendre leur rôle essentiel dans le fonctionnement naturel de la rivière.



Figure 19: animation autour des locaux du SyBTB

II.3.2. Animation scolaire avec l'école de Saint-Projet

Le technicien/animateur de rivière est intervenu le 31 mai 2023 auprès des écoliers de Saint-Projet.

Cette sortie s'est déroulée sur le Bandiat aux Vieilles Vaures afin de leur faire découvrir le fonctionnement d'un cours d'eau et d'un bassin versant.

Ce fut également l'occasion de les faire réfléchir aux différentes problématiques issues de l'activité humaine.

Pour finir le technicien les a fait participer à une activité pour découvrir le karst de la Rochefoucauld et de la particularité des gouffres sur le Bandiat.

II.3.3. Réunion intersyndicale des gestionnaires du bassin de la Tardoire.



Pour pouvoir avoir **une coordination des gestionnaires de la Tardoire**, il est organisé chaque année une réunion avec une visite de terrain où l'ensemble des gestionnaires est invité (PNR Périgord-Limousin, SYMBA Bandiat-Tardoire, SYBTB) ainsi que les institutions (AEAG, EPTB, Région NA, département Charente, Charente eaux, ...).

La réunion s'est déroulée le **28 novembre 2023** à Busseroles. Cette réunion a été suivie d'une visite des travaux d'effacement de seuils de moulins.

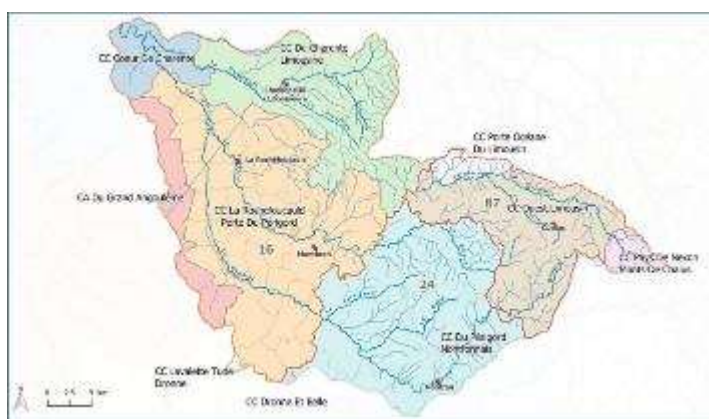


Figure 20 : localisation des gestionnaires sur le BV De la Tardoire



II.3.4. Conférences GEMAPI Charente Limousine :



La Communauté de Communes Charente Limousine a mis en place des conférences GEMAPI à destination des élus de leur collectivité pour permettre aux syndicats de rivière et au syndicat d'eau potable de tenir informés les élus d'actions réalisées dans ce cadre.

Ainsi en 2023, une conférence a été réalisée le 07 décembre 2023.

Cette conférence a été l'occasion pour le technicien/animateur de rivière de présenter un bilan de l'année 2023 ainsi que l'exemple des recharges granulométrique de la Bonnière pour répondre au manque d'eau à l'été.

RECHARGE GRANULOMÉTRIQUE DE LA BONNIÈRE

Objectifs :

- **Urgence d'eau :** concourir les écoulements à l'étiage et rehausser le lit.
- **Quantité d'eau :** favoriser les débordements et le stockage naturel dans le lit.
- **Qualité d'eau :** filtrer et oxygéner naturellement l'eau au travers des

Coût total : 1 500 000 €
Subvention : 80% (HT)
Autofinancement du syndicat : 300 000 €

Ce que l'opération a apporté au bassin versant :

- Endossements concentrés sur une largeur plus faible mais une grande profondeur (sécurité accrue).
- Débordements plus fréquents, plus ou moins faciles durant la période estivale (période de l'étiage).

SUIVI PIÉZOMÉTRIQUE

Objectifs :

- **Quantité d'eau :** mesurer les niveaux d'eau dans le sol avant/après aménagements.
- **Hydrogéologie :** mieux comprendre les échanges nappe/rièvre.

Coût total : 6 000 €
Subvention : 80% (HT)
Autofinancement du syndicat : 1 200 €

Ce que l'opération a apporté au bassin versant :

- Remontée des niveaux d'eau dans le sol sur un mètre en moyenne.
- Source à sec en été désormais alimentée toute l'année.

II.3.5. Réunion des acteurs du Bandiat

Une réunion des acteurs du Bandiat a été organisée par le technicien rivière le 18/12/2023 à Feuillade.

L'ordre du jour était le suivant :

1. Rappel du contexte sur le Bandiat
2. Actions prévues dans le PPG 2024-2033
3. Gestion des gouffres
 1. Financement
 2. Réglementation
 3. Priorisation
4. Questions diverses

II.3.6. Suivi des pièges à empreintes sur la RNR de la Vallée de la Renaudie.

Le SyBTB participe à des animations Natura 2000 sur la Renaudie et la Tardoire avec le Conservatoire d'Espaces Naturels (CEN), La Chambre d'Agriculture, le Centre d'Etude Technique Environnemental et Forestier (CETEF) et Charente Nature.



Au cours d'une animation, le technicien a pu apercevoir un mustélide (Vison) sans pouvoir l'identifier clairement. Le Groupe de Recherche et d'Etude pour la Gestion de l'Environnement (GREGE) a été contacté afin de mettre en place des pièges à empreintes et identifier s'il s'agit d'un Vison d'Europe ou d'Amérique.

Le SyBTB en partenariat avec le CEN Nouvelle-Aquitaine et l'Agence MTDA se relaient pour effectuer **un relevé mensuel des 4 pièges** à empreintes mis en place par le GREGE sur la RNR de la vallée de la Renaudie.

Jusqu'à présent, des traces de Genette ont été identifiées mais aucunes de Vison d'Amérique ou d'Europe.



Figure 22: Mise en place des radeaux à empreintes



Figure 21: Relevé d'un bac d'argile

II.3.7. Rédaction de l'éditorial du SyBTB

En 2023, le SyBTB a publié son **7ème éditorial** appelé « Au fil des rivières du Karst » (annexe 2 : éditorial).

On y retrouve sur la première page un point sur les travaux de la Bonnieure.

En seconde et troisième page, on y présente les travaux effectués par la régie et le chantier d'insertion.

La quatrième page est consacrée au PPG en cours d'élaboration.

Les éditoriaux sont téléchargeables sur le site internet en suivant ce lien :

<https://www.sybtb.fr/documentation/editoriaux-sybtb/>



II.3.8. Reconnaissance en canoë des travaux sur la Tardoire



Une descente en canoë a été effectuée en présence de l'Association La Boulogne Canoë Kayak Tardoire Passion, du centre de plein air Le Chambon et les techniciens et agents d'entretien du Syndicat d'aménagement des rivières Bandiat, Tardoire et Bonnieure.

Comme tous les ans, l'objectif de la descente était de se mettre d'accord sur les travaux d'entretien et de diversification des écoulements à effectuer afin de **concilier la pratique du canoë-kayak avec les aménagements réalisés par le SyBTB** tout en prenant en compte l'ensemble des autres usages.



Figure 23: arbre tombé obstruant l'écoulement de la Tardoire

III. Bilan temporel et financier de ces missions

III.1. Temps consacré aux missions

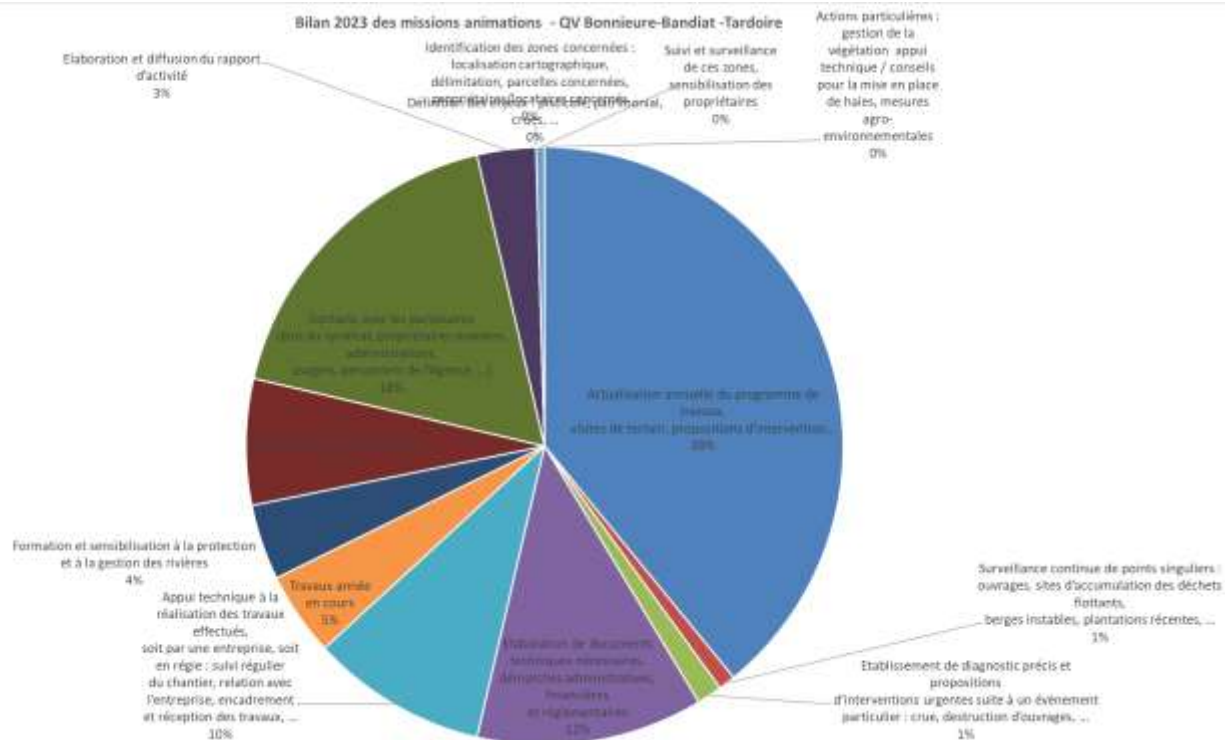
Tableau 1 : Bilan temporel des missions pour 2023

Bilan 2023 des missions animations - QV Bonnieure-Bandiat -Tardoire			
Missions	Nombres de jours	Temps en %	
Le suivi de l'état des cours d'eau du syndicat	Actualisation annuelle du programme de travaux, visites de terrain, propositions d'intervention...	86	39%
	Surveillance continue de points singuliers : ouvrages, sites d'accumulation des déchets flottants, berges instables, plantations récentes, ...	2	1%
	Etablissement de diagnostic précis et propositions d'interventions urgentes suite à un événement particulier : crue, destruction d'ouvrages, ...	3	1%
L'accompagnement des travaux annuels	Elaboration de documents techniques nécessaires, démarches administratives, financières et réglementaires	27	12%
	Appui technique à la réalisation des travaux effectués, soit par une entreprise, soit en régie : suivi régulier du chantier, relation avec l'entreprise, encadrement et réception des travaux, ...	21	10%
	Travaux année en cours	10	5%
Les contacts avec les partenaires, la sensibilisation et l'information	Formation et sensibilisation à la protection et à la gestion des rivières	9	4%
	Participation à des formations	15	7%
	Contacts avec les partenaires (élus du syndicat, propriétaires riverains, administrations, usagers, personnels de l'Agence, ...)	39	18%
	Elaboration et diffusion du rapport d'activité	7	3%
La gestion des zones humides	Identification des zones concernées : localisation cartographique, délimitation, parcelles concernées, propriétaires/locataires concernés	0	0%
	Définition des enjeux : piscicole, patrimonial, crues, ...	0	0%
	Suivi et surveillance de ces zones, sensibilisation des propriétaires	1	0%
	Actions particulières : gestion de la végétation appui technique / conseils pour la mise en place de haies, mesures agro-environnementales	0	0%
TOTAL		220	100%

On peut noter qu'une activité est prépondérante. Elle est liée à la réalisation d'états des lieux et de l'actualisation du programme de travaux.

Mission	Total par grande missions
Le suivi de l'état des cours d'eau	41%
L'accompagnement des travaux annuels	26%
Les contacts avec les partenaires, la sensibilisation et l'information	32%
La gestion des zones humides	0%

Figure 24: Pourcentage des missions du TR 2023



III.2. Bilan financier des missions 2023

Bilan 2023 des missions animations - Bonnieure-Bandiat-Tardoire				Aides AEAG		Aides du CRNA		Aides du Dpt16	
Missions	Nombres de jours	Temps en %	Montant	Taux	Montant	Taux	Montant	Taux	Montant
Le suivi de l'état des cours d'eau du syndicat	Actualisation annuelle du programme de travaux, visites de terrain, propositions d'intervention...	99	23%	45 109 €	50%	22 555 €	20%	9 022 €	- €
	Surveillance continue de points singuliers : ouvrages, sites d'accumulation des déchets flottants, berges instables, plantations récentes, ...	5	1%	2 278 €	50%	1 139 €	- €	- €	- €
	Etablissement de diagnostic précis et propositions d'interventions urgentes suite à un événement particulier : crue, destruction d'ouvrages, ...	13	3%	5 923 €	50%	2 962 €	- €	- €	- €
L'accompagnement des travaux annuels	Elaboration de documents techniques nécessaires, démarches administratives, financières et réglementaires	62	14%	28 250 €	50%	14 125 €	- €	20%	5 650 €
	Appui technique à la réalisation des travaux effectués, soit par une entreprise, soit en régie : suivi régulier du chantier, relation avec l'entreprise, encadrement et réception des travaux, ...	51	12%	23 238 €	50%	11 619 €	- €	20%	4 648 €
	Travaux année en cours	51	12%	23 238 €	50%	11 619 €	- €	20%	4 648 €
Les contacts avec les partenaires, la sensibilisation et l'information	Formation et sensibilisation à la protection et à la gestion des rivières	19	4%	8 657 €	50%	4 329 €	20%	1 731 €	- €
	Participation à des formations	35	8%	15 948 €	50%	7 974 €	20%	3 190 €	- €
	Contacts avec les partenaires (élus du syndicat, propriétaires riverains, administrations, usagers, personnels de l'Agence, ...)	69	16%	31 440 €	50%	15 720 €	20%	6 288 €	- €
	Elaboration et diffusion du rapport d'activité	14	3%	6 379 €	50%	3 190 €	20%	1 276 €	- €
La gestion des zones humides	Identification des zones concernées : localisation cartographique, délimitation, parcelles concernées, propriétaires/locataires concernés	10	2%	4 556 €	50%	2 278 €	- €	- €	- €
	Définition des enjeux : piscicole, patrimonial, crues, ...	5	1%	2 278 €	50%	1 139 €	- €	- €	- €
	Suivi et surveillance de ces zones, sensibilisation des propriétaires	5	1%	2 278 €	50%	1 139 €	- €	- €	- €
	Actions particulières : gestion de la végétation appui technique / conseils pour la mise en place de haies, mesures agro-environnementales	2	0%	911 €	50%	456 €	- €	- €	- €
TOTAL		440	100%	200 485 €		100 243 €	21 507 €		14 945 €

Tableau 2 : Dépenses 2023 liées aux missions

Le syndicat doit avoir **68% d'aides** pour les postes liés aux missions d'animations avec ses partenaires.

Solde du financement pour l'animations du SyBTB 2023		
		2023
Montant de la dépende subventionnable	Pour l'AEAG	200 485,11 €
	Pour Dpt16	74 726,27 €
	Pour CRNA	62 423,77 €
Montant	TTC	200 485,11 €
	Taux	Total des aides par institutions
Aides du CRNA*	10,7%	21 506,58 €
Aides du Dpt16*	7,5%	14 945,25 €
Aides AEAG	50%	100 242,56 €
TOTAL des aides	68%	136 694,39 €
Restant à la charge de la collectivité	32%	63 790,72 €

IV. Orientation pour l'exercice 2023

IV.1. Missions du Technicien/animateur de rivière

IV.1.1. Mise à jour des Programmes Pluriannuels de Gestion (PPG)

La mission principale du technicien/animateur de rivière en 2023 consistera à l'élaboration du PPG. Ainsi, un programme d'action devra être rédigé pour répondre aux enjeux et problématiques du territoire.

En parallèle, ce travail nécessitera la réalisation de réunions avec les partenaires techniques (COTECH) avec les partenaires décisionnaires (COPIL et Comités syndicaux) et avec les acteurs locaux (Comité consultatifs).

IV.1.2. Accompagnement des travaux de la régie

En lien avec l'encadrant technique, le technicien/animateur de rivière poursuivra le suivi des travaux effectués par le chantier d'insertion du SyBTB.

Ces travaux seront essentiellement orientés vers les travaux de recharge de la Bonnieure sur les linéaires identifiés dans le PPG et vers la gestion des embâcles sur la Tardoire et le Bandiat en l'absence de PPG. Des actions de diversification des écoulements seront réalisées ponctuellement en réalisant des aménagements hydromorphologiques (banquettes végétales et minérales, pose de blocs).

IV.1.3. Gestion administrative du SyBTB

Le technicien/animateur de rivière assurera la réalisation des demandes de subventions pour la régie du SyBTB et pour son poste.

Il participera également aux comités syndicaux et autres réunions en lien avec la gestion du SyBTB.

IV.1.4. Actions de communication

Les supports de communications tels que l'éditorial et le site internet seront mis à jour par le technicien/animateur de rivière.

IV.1.5. Suivi de la Jussie

La Jussie fera l'objet d'une surveillance par le technicien/animateur de rivière.

IV.1.6. Suivi du risque inondation

Le technicien/animateur de rivière organisera une surveillance hebdomadaire des « linéaires urbains » afin de localiser et intervenir sur les embâcles dans le cadre de la prévention des inondations.

Un registre mensuel rendra compte de la surveillance des linéaires urbains et des actions en faveur de la prévention contre les inondations qui y sont réalisées.

IV.1.7. Autres interventions

Un soutien technique sera réalisé pour les partenaires et acteurs du SyBTB afin d'apporter un appui technique à la réalisation des travaux sur les cours d'eau.

IV.2. Prévision pour 2023

Les données ci-dessous présentent le temps prévisionnel que vont passer les technicien/animateur de rivières pour l'année 2023.

La partie la plus importante du temps pour 2023 est surtout liée à la mise à jour du PPG et les démarches administratives.

IV.2.1. Temps prévu aux missions



Prévision 2023 des missions du TR -QV BTB					
Missions		Nombres de jours	Temps en %	Mission	Total par grande missions
Le suivi de l'état des cours d'eau du syndicat	Actualisation annuelle du programme de travaux, visites de terrain, propositions d'intervention...	90	41%	Le suivi de l'état des cours d'eau du syndicat	50%
	Surveillance continue de points singuliers : ouvrages, sites d'accumulation des déchets flottants, berges instables, plantations récentes, ...	15	7%	L'accompagnement des travaux annuels	25%
	Etablissement de diagnostic précis et propositions d'interventions urgentes suite à un évènement particulier : crue, destruction d'ouvrages, ...	5	2%	Les contacts avec les partenaires, la sensibilisation et l'information	25%
L'accompagnement des travaux annuels	Elaboration de documents techniques nécessaires, démarches administratives, financières et réglementaires	20	9%	La gestion des zones humides	0%
	Appui technique à la réalisation des travaux effectués, soit par une entreprise, soit en régie : suivi régulier du chantier, relation avec l'entreprise, encadrement et réception des travaux, ...	25	11%		
	Travaux année en cours	10	5%		
Les contacts avec les partenaires, la sensibilisation et l'information	Formation et sensibilisation à la protection et à la gestion des rivières	5	2%		
	Participation à des formations en rapport direct avec les missions prises en compte par l'Agence	5	2%		
	Contacts avec les partenaires (élus du syndicat, propriétaires riverains, administrations, usagers, personnels de l'Agence, ...)	35	16%		
	Elaboration et diffusion du rapport d'activité	10	5%		
La gestion des zones humides	Identification des zones concernées : localisation cartographique, délimitation, parcelles concernées, propriétaires/locataires concernés	0	0%		
	Définition des enjeux : piscicole, patrimonial, crues, ...	0	0%		
	Suivi et surveillance de ces zones, sensibilisation des propriétaires	0	0%		
	Actions particulières : gestion de la végétation appui technique / conseils pour la mise en place de haies, mesures agro-environnementales	0	0%		
TOTAL		220	100%		

Tableau 3 : Prévision temporelle des missions du TR pour 2023

IV.2.2. Détail prévisionnel des lignes budgétaires 2024

Le tableau ci-dessous présente les dépenses liées à l'animation de l'outil gestion des rivières pour l'année 2024.

Tableau 4 : Dépenses prévues pour 2023

	FORMULAIRE POUR INSTRUCTION DES MISSIONS DE CONSEIL, SENSIBILISATION, ETUDES, ANIMATION ET COMMUNICATION REALISEES EN REGIE	
----------------------------------------------------------------------------------	------------------------------------------------------------------------------------------------------------------------------------	-------------------------------------------------------------------------------------

Nom du bénéficiaire	SyBTB
Intitulé de l'opération	Missions de suivi et de gestion des cours d'eau
Année	2024
N° Dossier AEAG (si connu)	

en vert	champ obligatoire à saisir à l'instruction par le bénéficiaire
en rouge	champ réservé à l'Agence
en grisé	champ calculé automatiquement

Tableau A : Frais salariaux directs supportés par le bénéficiaire (salaires et charges)	Agents dédiés à la mission		Prévisionnel						Eligible (à renseigner par l'Agence à l'instruction)		
			Coût salarial total annuel (€)	Nombre de jours travaillés dans l'année par agent (j)	Coût salarial journalier €/jour	Temps prévisionnel dédié à la mission (j)	Frais salariaux prévisionnels directs liés à la mission (€)	Commentaires	Nombre de jours éligibles (j)	Frais salariaux prévisionnels éligibles (€)	Commentaires
	Fonction	Nom	(a)	(b)	(a)/(b)	(c)	(d) = (c) x (a)/(b)		(c éligible)	(d éligible) = (c éligible) x (a)/(b)	(réservé Agence)
	Technicien	VIAL Quentin	50 000,00 €	220	227,27 €	220	50 000,00 €				
	Technicien recrutement septembre	recrutement septembre	13 000,00 €	73	177,27 €	73	13 000,00 €				
	Stagiaire 4 mars au 11 août	ROUSSEAU-FEBVRET Zoé	3 575,00 €	101	35,45 €	101	3 580,91 €				
	Directeur (uniquement si directement impliqué dans la mission)	ROJO-DIAZ Emmanuel	63 000,00 €	220	286,36 €	220	63 000,00 €				
	Secrétariat (uniquement si directement impliqué dans la mission)	DROIT Emilie	40 000,00 €	220	181,81 €	220	40 000,00 €				
	Total		169 575,00 €			834	169 580,91	=total A	-	-	=total A éligible

Tableau B : Autres dépenses supportées par le bénéficiaire directement liées à la mission (essentiellement déplacements des salariés)	Nature de la dépense supportée	Prévisionnel		Eligible (à renseigner par l'Agence à l'instruction)	
		Montant prévisionnel en € HT	Commentaires	Montant éligible	Commentaires (réservé Agence)
	Frais de déplacement versés aux agents (repas, nuitées...)	4 000,00 €			
	Frais kilométriques versés aux agents	0,00 €			
	Location de véhicules	0,00 €			
	Frais de véhicule = amortissement de l'achat selon les règles comptables de la structure	0,00 €			
	Assurance des véhicules	3 000,00 €			
	Carburant	12 000,00 €			
	Embarcation (= amortissement de l'achat selon les règles comptables de la structure)	0,00 €			
	Total	19 000,00 €	=Total B	-	=Total B éligible

Tableau C : Frais indirects établis sur la base de 20% des frais salariaux	Le forfait de 20% comprend tous les frais indirects non directement liés à la mission, tels que : -Fournitures administratives et bureautiques, -Entretien et réparation du matériel de bureau - ordinateur, GPS, - bottes, gants -Services et matériels télécom, reprographie, informatique -Formation, médecine du travail -Loyers, charges locatives et foncières, assurances	Taux forfaitaire	Prévisionnel	Eligible
		(f)	(g) = (d) x (f)	(g éligible) = (d éligible) x (f)
		20%	33 916,18	-
		=Total C	=Total C éligible	

Tableau D : Dépenses ponctuelles qui font l'objet d'une facturation hors déplacements liés à la mission (prestation de service, matériel intégralement dédiés à la mission de l'année considérée)	Nature de la dépense supportée	Prévisionnel		Eligible (à renseigner par l'Agence à l'instruction)	
		Montant prévisionnel en € HT	Commentaires	Montant de la dépense éligible	Commentaires (réservé Agence)
	Equipeur spécifique (panneaux enquête)	600,00 €			
	Location de salle				
	Frais d'étude ou d'analyse (commissaire enquête publique)	1 600,00 €			
	Dépenses de communication facturées au bénéficiaire (publicité enquête)	5 000,00 €			
	Autres dépenses (véhicule)	23 000,00 €			
	Bénévolat associatif valorisé				
	Total	30 200,00 €	=Total D	-	=Total D éligible

Récapitulatif		
	Prévisionnel de l'opération à l'instruction	Prévisionnel éligible à l'instruction
Total A : salaires et charges du personnel dédié à la mission	169 580,91 €	-
Total B : dépenses liées aux déplacements	19 000,00 €	-
Total C : frais indirects	33 916,18 €	-
Total D : dépenses ponctuelles sur factures (véhicules)	30 200,00 €	-
Total général	252 697,00	-

Cadre réservé lors de l'instruction par les services de l'Agence de l'eau		
Verification de la valeur plafond fixée à :	400	€/personne
Valeur plafond = (nb de jours éligibles x 400€)		Prévisionnel éligible

Date : mercredi 20 décembre 2023

Signature et cachet



IV.3. Prévision temporelle et budgétaire pour 2024

Les données ci-dessous présentent le temps prévisionnel couplé au budget pour les missions d'animations de l'outil pour l'aménagement des rivières pour l'année 2024.

Tableau 5 : Prévision temporelle et budgétaire des missions du TR pour 2024

Prévision 2024 des missions du TR Bonneure-Bandiat -Tardoiré					Aides AEAG		Aides du CRNA		Aides du Dpt16	
Missions		Nombres de jours	Temps en %	Montant	Taux	Montant	Taux	Montant	Taux	Montant
Le suivi de l'état des cours d'eau du syndicat	Actualisation annuelle du programme de travaux, visites de terrain, propositions d'intervention...	113	18%	46 506 €	50%	23 253 €	0%	- €		- €
	Surveillance continue de points singuliers : ouvrages, sites d'accumulation des déchets flottants, berges instables, plantations récentes, ...	10	2%	4 116 €	50%	2 058 €		- €		- €
	Etablissement de diagnostic précis et propositions d'interventions urgentes suite à un événement particulier : crue, destruction d'ouvrages, ...	10	2%	4 116 €	50%	2 058 €		- €		- €
L'accompagnement des travaux annuels	Elaboration de documents techniques nécessaires, démarches administratives, financières et réglementaires	116	19%	47 741 €	50%	23 870 €		- €	20%	9 548 €
	Appui technique à la réalisation des travaux effectués, soit par une entreprise, soit en régie : suivi régulier du chantier, relation avec l'entreprise, encadrement et réception des travaux, ...	100	16%	41 156 €	50%	20 578 €		- €	20%	8 231 €
	Travaux année en cours	85	14%	34 982 €	50%	17 491 €		- €	20%	6 996 €
Les contacts avec les partenaires, la sensibilisation et l'information	Formation et sensibilisation à la protection et à la gestion des rivières	40	7%	16 462 €	50%	8 231 €	9,8%	1 606 €		- €
	Participation à des formations en rapport direct avec les missions	20	3%	8 231 €	50%	4 116 €	9,8%	803 €		- €
	Contacts avec les partenaires (élus du syndicat, propriétaires riverains, administrations, usagers, personnels de l'Agence, ...)	65	11%	26 751 €	50%	13 376 €	9,8%	2 610 €		- €
	Elaboration et diffusion du rapport d'activité	25	4%	10 289 €	50%	5 144 €	9,8%	1 004 €		- €
La gestion des zones humides	Identification des zones concernées : localisation cartographique, délimitation, parcelles concernées, propriétaires/locataires concernés	10	2%	4 116 €	50%	2 058 €		- €		- €
	Définition des enjeux : piscicole, patrimonial, crues, ...	5	1%	2 058 €	50%	1 029 €		- €		- €
	Suivi et surveillance de ces zones, sensibilisation des propriétaires	10	2%	4 116 €	50%	2 058 €		- €		- €
	Actions particulières : gestion de la végétation appui technique / conseils pour la mise en place de haies, mesures agro-environnementales	5	1%	2 058 €	50%	1 029 €		- €		- €
TOTAL		614	100%	252 697 €		126 349 €		6 023 €		24 776 €

Les aides possibles sont :

Plan de financement pour l'animations du SyBTB 2024		
2024		
Montant de la dépense subventionnable	Pour l'AEAG	252 697,00 €
	Pour Dpt16	123 879,15 €
	Pour CRNA	51 444,83 €
Montant	TTC	252 697,00 €
	Taux	Total des aides par institutions
Aides du CRNA*	2,4%	6 023,00 €
Aides du Dpt16*	9,8%	24 775,83 €
Aides AEAG	50%	126 348,50 €
TOTAL des aides	62%	157 147,33 €
Restant à la charge de la collectivité	38%	95 549,67 €

- Le Conseil Régional Nouvelle Aquitaine**
Taux maximum : 20% sur l'actualisation annuelle du programme de travaux et les contacts avec les partenaires, la sensibilisation et l'information
- Le Département de la Charente**
Taux maximum : 20% sur l'accompagnement des travaux
- L'Agence de l'eau Adour-Garonne**
Taux maximum : 40% sur l'ensemble des missions mais bonifiées à 50% pour une gestion pertinente et des travaux innovants.

ANNEXES

ANNEXE 1 : Liste des légendes.....	2
ANNEXE 2 : Editorial.....	3
ANNEXE 3 : Relevé d'Identité bancaire du SYBTB.....	5

ANNEXE 1 : Liste des légendes

Tableaux

Tableau 1 : Bilan temporel des missions pour 2023	20
Tableau 2 : Dépenses 2023 liées aux missions	21
Tableau 3 : Prévision temporelle des missions du TR pour 2023	24
Tableau 4 : Dépenses prévues pour 2023.....	25
Tableau 5 : Prévision temporelle et budgétaire des missions du TR pour 2024	26

Figures

Figure 1 : Territoire en compétence SyBTB au 1er janvier 2018	5
Figure 2 : Périmètre de compétence du SyBTB fin 2018	5
Figure 3 : Extrait des statuts du SyBTB.....	7
Figure 4 : Extrait des statuts du SyBTB.....	7
Figure 5: Répartition financière du PPG.....	9
Figure 6:Cartographie des actions du PPG.....	9
Figure 7: exemple de fiche action	10
Figure 8: Représentation de la base de données cartographique	11
Figure 9: Illustrations des interventions de la régie.....	12
Figure 10: Exemple de dépôts sauvages	13
Figure 11: Tri et comptage des espèces.....	13
Figure 12: Capture des poissons	13
Figure 13: Parcelle saturée d'eau.....	14
Figure 14: Erosion des sols suite aux ruissellements	14
Figure 15: Ruissellement des eaux du bassin versant.....	14
Figure 16: Travaux hydromorphologiques en régie.....	15
Figure 17: Exemple de profils en travers avant/après	15
Figure 18: remplacement du pont de "Luffier" sur le Logeat	16
Figure 19: animation autour des locaux du SyBTB	17
Figure 20 : localisation des gestionnaires sur le BV De la Tardoire	18
Figure 21: Relevé d'un bac d'argile	19
Figure 22: Mise en place des radeaux à empreintes	19
Figure 23: arbre tombé obstruant l'écoulement de la Tardoire	20
Figure 24: Pourcentage des missions du TR 2023.....	20
Figure 25: Prévision des pourcentages des missions AEAG du TR 2022.....	24
Figure 26: Pourcentage des missions du TR RNA2021.....	25

ANNEXE 2 : Editorial



Le Syndicat d'Aménagement des rivières du Bandiat, de la Tardoire et de la Bonnieure (SYBTB) sort en cette fin d'année, son cinquième éditorial afin de vous présenter les travaux effectués en 2021 et de vous informer des dernières actualités liées à nos rivières.

Au Sommaire

- Page 1 : Inondations de février 2021
Page 2-3 : Régie du SyBTB ; Travaux de la régie
Page 4 : Nouveau programme de travaux.

INONDATIONS DE FÉVRIER 2021 : La Tardoire touchée par une crue décennale.

Du 27 janvier au 12 février 2021, le bassin versant de la Charente a subi le passage d'une succession de fronts pluvieux. Les abats de pluie, arrivés sur des sols saturés après plusieurs semaines particulièrement humides, ont rapidement fait gonfler les débits des affluents et du fleuve Charente, celui-ci ayant atteint son pic de crue entre le 4 février à Mansle et le 8 février à Saintes.



Les épisodes pluvieux postérieurs au passage du pic de crue ont contribué par ailleurs à ralentir la décrue du fleuve et à maintenir des niveaux élevés pendant plusieurs jours. Le fleuve Charente a atteint un niveau d'occurrence décennal à Saintes, le plus important depuis plus de 25 ans. Il s'est stabilisé à l'échelle du pont Palissy à 66 cm sous le niveau de 1982 (crue centennale) et à 49 cm sous le niveau de 1994. Sur le bassin versant de la Charente, 76 communes ont été rapidement reconnues en état de Catastrophe Naturelle.

Bassin versant de la Tardoire :

Le bassin de la Tardoire a reçu des cumuls de pluie supérieurs à 150mm en 14 jours et à 100mm en 7 jours. A La Rochefoucauld-en-Angoumois, la crue de la Tardoire a culminé à 2,81 m à l'échelle de crue dans la nuit du 02 au 03/02, soit 8 cm au-dessus de celle de mars 2007, 34 cm sous celle de janvier 1994 et 79 cm sous celle de mars/avril 1962.



Affluent	Station	Débit instantané maximal du février 2021 (débite tarage SPC, m³/s)	Période de retour (années)	Maximales historiques connues (Bassin Hydro)
Tardoire	Moulin (Moulin du Lavau)	172 m³/s le 03/02 (cf. débite Banque Hydro)	10 ans	112 m³/s en 2009 129 m³/s en 1992 (79)
Tardoire (aval confluence Bandiat)	Cougnac (Pont de Cougnac)	63 m³/s le 03/02	5 à 10 ans	115 m³/s en 2007
Février 2021 (SPC)				
Station	Débit	Maximales	Période de retour (années)	Débit instantané maximal du février 2021 (débite tarage SPC, m³/s)
Angoulême	420 m³/s	1000 m³/s	10 ans	550 m³/s
Saintes	670 m³/s	1000 m³/s	10 ans	870 m³/s (coulée tarage SPC)



REGIE DU SyBTB : Un chantier d'insertion pour effectuer des travaux sur notre bassin.

Un chantier d'insertion :

Le chantier d'insertion du SyBTB permet à des personnes éloignées de l'emploi de :

- Bénéficier d'un contrat de travail appelé Contrat à Durée Déterminée d'insertion (CDDI), de 28h/sem, qui leur permet de bénéficier d'un salaire proche du seuil de pauvreté.
- Bénéficier d'un accompagnement, afin de faciliter leur insertion sociale et professionnelle.

L'objectif du chantier est de mettre les personnes en situation de formation, d'apprentissage et de remobilisation par le travail.



Pour se faire, l'encadrant technique du SyBTB et l'accompagnatrice socioprofessionnelle du CIDIL les guident dans leur parcours, en partenariat étroit avec les diverses institutions.



L'encadrant technique :

- Fait acquiescer des gestes professionnels.
- Donne et fait respecter un rythme de travail.
- Développe l'autonomie et la cohésion d'un groupe en valorisant le travail de l'équipe.
- Évalue les compétences, les connaissances, les savoirs être, mesure les évolutions de chacun afin de les faire progresser.
- Présente et fait respecter les règles de sécurité au travail.

L'accompagnatrice socioprofessionnelle :

- Travaille les compétences individuelles des salariés.
- Accompagne à la résolution des freins à l'emploi.

En contrepartie, l'Etat et le Département délivrent une aide aux postes pour les salariés en insertion (20 199€ par équivalent temps plein / an).

Cette année, le chantier d'insertion compte 4 sorties positives sur notre territoire: 1 en formation qualifiante, 1 en contrat PEC (Parcours Emploi Compétences) dans une collectivité, et 2 personnes sont en CDD de plus de 3 mois.



TRAVAUX DE LA REGIE:

Une application mobile pour localiser et prioriser les interventions.

Suivi informatique :

Le SyBTB a mis en place un suivi des relevés de la régie via une **application mobile** (QField) accessible gratuitement sur les Smartphones de chaque agents. Ces données peuvent ensuite être exploitées par les techniciens sur un logiciel de SIG (Système d'Information Géographique) pour réaliser des **statistiques** et faciliter les **demandes de subventions**.

Objectifs de cet outil :

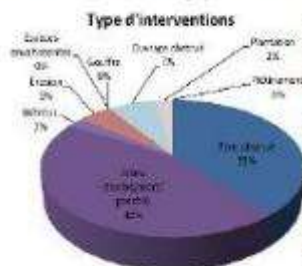
L'objectif principal de cet outil est de **faciliter la localisation** des interventions et de les **prioriser** en fonction de leur critère d'urgence.

Cela permet également de :

- Remplacer les feuilles de terrain, avoir des informations plus précises et éviter les pertes de données.
- Visualiser plus facilement les priorités d'intervention, connaître l'observateur, l'intervenant ainsi que les dates de chaque relevé.
- Traiter les données plus rapidement grâce à un import/export des données entre les téléphones et ordinateurs.

Quatre critères d'intervention :

La régie du SyBTB, composée de **10 personnes maximum**, intervient sur un territoire de plus de **900km²**. Cette grande superficie nécessite de mettre en place des **priorités d'intervention** en fonction du risque pour la sécurité des biens et des personnes, pour la qualité et la quantité d'eau et pour le fonctionnement biologique de la rivière :



1. **Urgent et important** : à traiter en priorité
2. **Urgent mais pas important** : à planifier rapidement
3. **Important mais pas urgent** : à déléguer ou à traiter si rien de prioritaire
4. **Ni important et ni urgent** : à laisser ou à traiter si intervention courte

Bilan au 04 octobre 2021 :

La régie du syndicat a traité 163 éléments au 04 octobre 2021. La moitié des interventions est liée à des arbres tombés, mort ou penchés (toute l'année) et un tiers concerne des ponts bouchés par des embâcles (surtout en hiver).

50% des points traités sont situés sur la Tardoire, 30% sur le Bandiat et 20% sur la Bonnière. Cette différence est proportionnelle à la longueur des cours d'eau (Tardoire=120km, Bandiat=91km, Bonnière=63km).



NOUVEAU PROGRAMME DE TRAVAUX :

Mise en place de commissions géographiques.

Afin de préparer le futur Programme Pluriannuel de Gestion du SyBTB, **3 commissions géographiques** ont été mises en places.

Ces commissions composées des **élus** du territoire concerné, mais aussi des **institutions représentantes des usagers** de la rivière (pêcheurs, canoës, agriculteurs, propriétaires de moulin,...) auront un rôle de **suggestion**.

Néanmoins, seul le Comité Syndical aura le pouvoir de délibérer sur les suggestions d'actions proposées par les commissions géographiques.

Ces commissions seront activées dans le 1er semestre 2022 pour la réalisation du nouveau programme de travaux.

Si vous êtes concernés par ces commissions, n'hésitez pas à nous contacter pour y participer au : **05 45 38 10 26** ou par mail **e.droit@sybttb.fr**



Légende
 - Réseau hydrographique (BD TOPAGE 2020)
 - Commission Bonnière
 - Commission Tardoire
 - Commission Bandiat

Pour plus d'informations, retrouvez nous sur le site internet : **www.sybttb.fr**

CONTACTS:

Président
Daniel DECHADON
Tél : 07 82 13 16 33

Directeur
Emmanuel ROJO-DIAZ
Tél : 06 73 85 92 77
Email: e.rojo@sybttb.fr

Technicien de rivière
Quentin VIAL
Tél: 07 87 56 68 81
Email: q.vial@sybttb.fr

Secrétaire
Emilie DROIT
Tél: 05 45 38 10 26
Email: e.droit@sybttb.fr

ANNEXE 3 : Relevé d'Identité bancaire du SYBTB

Banque de France
1, Rue la Vierge
75001 PARIS

SERVICE DE GESTION
DE CONFOLENS
38 RUE DU SOLEIL
16500 CONFOLENS

Relevé d'Identité Bancaire (RIB) 053

RIB : 30001 00129 01590000000 06
IBAN : FR20 3000 1001 2901 6900 0000 006
BIC : BDFEFRPPCCT