



SYNDICAT D'AMÉNAGEMENT DES RIVIÈRES DU BANDIAT, DE LA TARDOIRE ET DE LA BONNIEURE (SYBTB)

RAPPORT D'ACTIVITES 2023 POUR LES TRAVAUX INTERNES



Travaux de restauration morphologique de la Bellonne à St-Adjutory



RÉGION
**Nouvelle-
Aquitaine**



CHARENTE
LE DÉPARTEMENT

SOMMAIRE

I.	<i>Présentation du réseau hydrographique et du syndicat gestionnaire</i>	<i>3</i>
I.1.	Le réseau hydrographique du SyBTB	3
I.2.	Le Syndicat gestionnaire	3
II.	<i>Principe des interventions</i>	<i>5</i>
II.1.	Principes généraux	5
II.2.	Débroussaillage des berges et des accès à la rivière.....	5
II.3.	Abattage sélectif de la végétation arborée	5
II.4.	Recépage sélectif des cépées d'arbres : balivage	5
II.5.	Elagage	5
II.6.	Traitement des rémanents	6
II.7.	Embâcles et branchages dérivants	6
II.8.	Suivi des Travaux.....	7
III.	<i>Travaux internes réalisés en 2023</i>	<i>8</i>
III.1.	Restauration de la végétation	8
III.1.1.	Entretien de la végétation depuis plus de 5 ans	8
III.1.2.	Plantations	8
III.2.	Renaturation de cours d'eau.....	11
III.2.1.	Aménagements hydromorphologiques	11
III.2.2.	Aménagement/restauration petite continuité	13
III.3.	Gestion des embâcles et entretien de la végétation	14
III.3.1.	Enlèvement des embâcles à proximité des zones urbaines	14
III.3.2.	Entretien de la végétation sur les linéaires urbains.....	14
III.4.	Autres actions	18
III.4.1.	Surveillance réseau, gestion d'ouvrages.....	18
III.4.2.	Animations	18
III.5.	Formation	19
IV.	<i>Bilan temporel et financier de ces missions</i>	<i>20</i>
IV.1.	Temps passés par actions pour 2023	20
IV.2.	Compte administratif 2023	21
V.	<i>Certificat d'achèvement de l'opération.....</i>	<i>23</i>
ANNEXES.....		<i>24</i>

I. Présentation du réseau hydrographique et du syndicat gestionnaire

I.1. Le réseau hydrographique du SyBTB

Le bassin du Bandiat, de la Tardoire et de la Bonnieure est à cheval sur 3 départements : Haute-Vienne, Dordogne et Charente. Le territoire du Syndicat d'aménagement des rivières du Bandiat, de la Tardoire et de la Bonnieure comprend uniquement la partie Charentaise.

Le Bandiat prend sa source dans le Département de la Haute Vienne sur la commune de La chapelle Mombrandeix. C'est un affluent rive gauche de la Tardoire qui prend elle aussi sa source en Haute Vienne sur la commune de Pageas.

La Bonnieure rejoint la Tardoire à Saint-Ciers-sur-Bonnieure et prend sa source sur la commune de Roumazières en Charente.

La Tardoire est un affluent rive gauche du fleuve Charente.

Le Bandiat et la Tardoire sont des rivières qui s'épuisent au fur et à mesure qu'elles progressent dans le département ; le débit diminue peu à peu, absorbé par un nombre important de gouffres disséminés aussi bien dans leurs lits mineurs que dans leurs lits majeurs ; leurs cours s'amenuisent pour ne devenir qu'une trace sur les communes de l'aval.

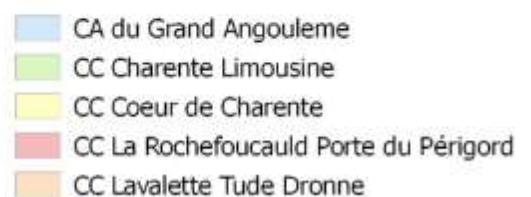
I.2. Le Syndicat gestionnaire

Le Syndicat d'Aménagement des rivières du Bandiat, de la Tardoire et de la Bonnieure (SyBTB) est né de la fusion en juillet 2017, des trois anciens Syndicats de rivière : le SIAHP de la Tardoire, le SIAH de la Bonnieure et le SIAH du Bandiat.

Depuis le 1er janvier 2018, le périmètre hydrographique des Rivières du Karst correspond à une cohérence de bassin versant délimité par la limite départementale (16/24/87). Ce périmètre regroupe 5 établissements publics de coopération intercommunale à fiscalité propre (EPCI-FP) de la Charente : la Communauté d'Agglomération du Grand Angoulême, la Communauté de Communes La Rochefoucauld Porte du Périgord, la Communauté de Communes Cœur de Charente, la Communauté de Communes Charente Limousine et la Communauté de Communes Lavalette Tude Dronne

Aujourd'hui, le syndicat couvre environ 69 communes, 35000 habitants, 500 km de cours d'eau et un Bassin Versant de 900km2 approximativement.

- **la Communauté d'Agglomération du Grand Angoulême (7 communes)** : Bouëx, Brie, Garat, Jauldes, Mornac, Sers et Vouzan.
- **la Communauté de Communes Charente Limousine (22 communes)** : Chasseneuil-sur-Bonnieure, Cherves-Châtelars, Genouillac, Le Lindois, Les Pins, Lésignac-Durand, Lussac, Massignac, Mazerolles, Mazières, Montemboeuf, Mouzon, Nieuil, Roumazières-Loubert, Roussines, Saint-Claud, Saint-Mary, Sauvagnac, Suaux, Suris, Verneuil et Vitrac-Saint-Vincent.
- **la Communauté de Communes Cœur de Charente (9 communes)** : Aussac-Vadalle, Cellefrouin, La Tâche, Mouton, Nanclars, Puyréaux, Saint-Ciers-sur-Bonnieure, Val-de-Bonnieure et Valence.
- **la Communauté de Communes La Rochefoucauld-Porte du Périgord (29 communes)** : Agris, Bunzac, Charras, Chazelles, Coulgens, Ecuras, Eymouthiers, Feuillade, Grassac, La Rochefoucauld, La Rochette, Mainzac, Marillac-le-Franc, Marthon, Montbron, Orgedeuil, Pranzac, Rancogne, Rivières, Rouzède, Saint-Adjutory, Saint-Germain-de-Montbron, Sain-Projet-Saint-Constant, Saint-Sornin, Souffrignac, Taponnat-Fleurignac, Vilhonneur, Vouthon et Yvrac-et-Malleyrand.
- **la Communauté de Communes Lavalette Tude Dronne (2 communes)** : Combiers et Rognac.



Page 4 sur 26

II. Principe des interventions

II.1. Principes généraux

La conception générale des travaux de gestion de la végétation rivulaire doit permettre le renouvellement régulier et le développement équilibré de la ripisylve. Au-delà de ces préconisations, c'est la conservation d'une densité maximale de la ripisylve qui devra présider à l'intervention.

II.2. Débroussaillage des berges et des accès à la rivière

La végétation arbustive et buissonnante pourra faire l'objet d'un débroussaillage, comprenant la coupe des ronces, lianes, et arbustes.

A l'intérieur d'un méandre on cherchera à conserver les broussailles qui protègent de l'érosion.

II.3. Abattage sélectif de la végétation arborée

Les arbres sur la berge ne feront l'objet que d'un tronçonnage sélectif, les souches seront dans tous les cas conservées et jamais arrachées (sauf rares cas particuliers explicitement évoqués avant le début du chantier). Sur le plan technique, la coupe doit s'effectuer aussi près du sol que possible, en biseau pour maximiser les chances de reprise de la souche. Le choix de l'arbre à abattre se fera en fonction de critères visant à la préservation de l'équilibre des milieux aquatiques, au renouvellement régulier de la ripisylve, ainsi qu'à la prévention de la formation des embâcles les plus perturbateurs.

Il se limitera donc généralement :

- aux arbres menaçant de tomber dans la rivière en déstabilisant la berge. Pour les arbres dont le bon équilibre est difficile à apprécier et qui peut varier énormément en fonction des espèces, les risques de déstabilisation de berge seront analysés au cas par cas (par exemple, un peuplier sera plus facilement déstabilisé qu'un aulne).
- à certains arbres morts, dépérissant ou arrivés à maturité.

II.4. Recépage sélectif des cépées d'arbres : balivage

Cette opération consiste à éclaircir les cépées d'arbres en sélectionnant les rejets à conserver selon la densité des tiges de la cépée et son âge. En l'absence d'un marquage global des travaux concernés, le choix des brins à receper s'effectuera selon les mêmes critères que l'abattage. Sur le plan de la gestion sylvicole, on peut distinguer les configurations suivantes :

- Sur les cépées jeunes, il s'agit de ne conserver que quelques tiges-sève pour favoriser leur développement équilibré.
- Sur les cépées âgées bien portantes, le but est de rajeunir la cépée par renouvellement grâce aux jeunes brins. Dans ce cas la sélection n'est pas très forte et consistera à supprimer une tige sur cinq ou une tige sur quatre.
- Sur les cépées âgées en dépérissement, il peut être envisagé la coupe complète de la cépée dans le but de la renouveler.

II.5. Elagage

Les branches basses ne feront l'objet que d'un tronçonnage sélectif, sauf si elles sont à l'origine d'un embâcle perturbateur. On veillera notamment à conserver un maximum de branches basses de faible diamètre (<5 cm), qui ralentissent l'écoulement et protègent la berge des crues en se couchant le long du talus, tout en régulant la pousse des broussailles et de la végétation annuelle.

II.6. Traitement des rémanents

Les arbres abattus présentant une réelle valeur marchande ou un débouché pour utilisation par les riverains sont traités comme suit :

- le fût est laissé en une pièce et reculé à vingt mètres de la berge ;
- le houppier est démonté par tronçonnage en bouts d'un mètre ; l'ensemble est disposé à au moins dix mètres de la berge, en tas de dix mètres de longueur sur un mètre de hauteur maximum.

Les débris de végétaux (**inférieurs à 7cm de diamètre**) : résidus du débroussaillage, de l'élagage, ou de l'abattage, qui ne présentent aucune valeur, notamment pour les techniques de génie végétal, seront brûlés ou broyés.

La question de la valorisation des produits de coupe sera abordée avec le technicien rivière et le chef d'équipe (utilisation d'un broyeur, recyclage des déchets verts...)

Tout brûlage devra respecter l'Arrêté Préfectoral N°2011276-001, relatif à la prévention des incendies de plein air du 03 octobre 2011.

Les cendres, produits imbrûlés ou matériaux minéraux (terre, graviers, pierres) issus de la parcelle pourront être enfouis à une profondeur minimale d'un mètre, avec l'autorisation du propriétaire, qui en déterminera l'endroit approprié.

Pour les bois qui présentent une valeur marchande, tout doit être entrepris pour en assurer la valorisation. Dans ce but, les arbres abattus seront mis à la disposition des propriétaires, pendant un délai de 2 mois afin qu'ils procèdent à leur exploitation. Passé ce délai les bois seront donc considérés comme étant abandonnés par les propriétaires et laissés à la disposition du Syndicat.

Tous les autres produits seront tronçonnés en bouts d'un mètre et regroupés à au moins cinq mètres du cours d'eau et évacués en décharge agréée le plus rapidement possible.

II.7. Embâcles et branchages dérivants

Les embâcles sont des barrages formés d'importants débris végétaux qui induisent l'accumulation de déchets, créant ainsi un obstacle à l'écoulement et parfois à la migration des poissons. Mais ils servent aussi de caches et d'abris pour de nombreux invertébrés benthiques et de poissons.

Le technicien de rivière et/ou le chef d'équipe déterminera les embâcles à traiter. De manière générale, **seuls seront retirés les embâcles répondant aux critères suivants** :

- l'embâcle est total, il va d'une berge à l'autre ;
- l'érosion des berges induite est incompatible avec l'utilisation du terrain ;
- il y a un colmatage et un dépôt de sédiments trop important à l'amont ;
- la migration des poissons est perturbée ;
- l'embâcle menace un ouvrage d'art.

Dans le cas des arbres couchés en travers du lit, afin de ne pas déstabiliser les rives et si les phénomènes d'érosion le permettent, le SyBTB s'efforcera de remettre la souche en place dans la berge, en la consolidant si nécessaire avec des pieux vivants de saule fichés en travers (cf. schéma page suivante).

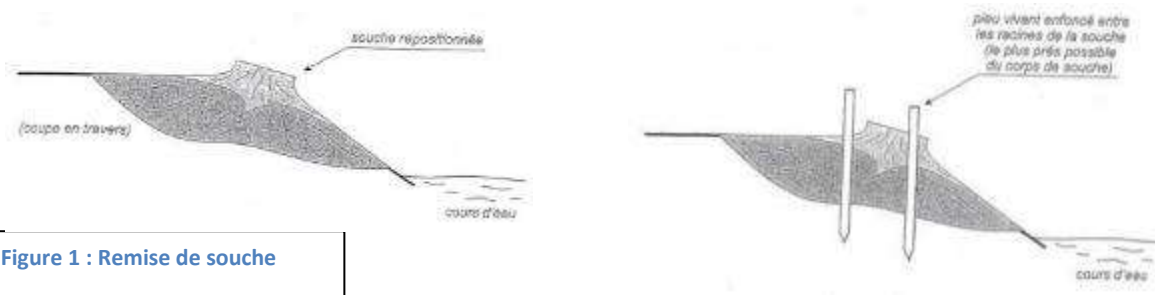


Figure 1 : Remise de souche

Les arbres entiers sortis du lit du cours d'eau seront traités comme les arbres abattus sur les berges.

Les **embâcles d'origine artificielle** seront systématiquement supprimés (clôtures en travers du lit, déchets divers, etc.) et évacués en décharge agréée.

II.8. Suivi des Travaux

Le suivi technique sera assuré par les techniciens rivière du SyBTB. Il sera chargé de suivre et de planifier l'exécution des travaux selon les prescriptions du cahier des charges et veillera au respect des consignes de sécurité.

III. Travaux internes réalisés en 2023

III.1. Restauration de la végétation

III.1.1. Entretien de la végétation depuis plus de 5 ans

Les travaux de restauration de la ripisylve réalisés en interne correspondent à :

- Une **restauration** de la végétation :
 - 2100 ml de cours d'eau soit **4200 ml de berges** correspondant aux ouvertures dans la végétation pour permettre la réalisation des travaux de recharge par entreprise.
 - 150 ml de cours d'eau soit **300 ml de berges** correspondant à la restauration morphologique d'un tronçon de la Bellonne à Saint-Adjutory.

Ces travaux ne sont donc pas effectués par une entreprise mais par l'équipe du syndicat, cela permettra de dégager du financement supplémentaire pour les aménagements hydromorphologique.



Figure 2: Restauration de la ripisylve sur la Bellonne

III.1.2. Plantations

En 2023, **35 plantations** ont été réalisées sur environs **100 ml** de berges.

Les années précédentes, de nombreuses plantations ont fait l'objet d'un entretien mécanique trop important de la part des usagers. Ces plantations sont réalisées avec l'accord du propriétaire des terrains et avec la certitude d'un entretien adapté de la ripisylve pour permettre aux plants de se développer.

Localisation des restaurations de la végétation en 2023



Figure 3: Localisation de la restauration de la ripisylve

Localisation des plantations en 2023



Figure 4: Localisation des plantations

III.2. Renaturation de cours d'eau

III.2.1. Aménagements hydromorphologiques

En 2023, les aménagements hydromorphologiques représentent **80 aménagements** du type : mise en place de blocs épars, mise en place de banquettes végétales ou minérales et fixation d'arbres en berge.

- **28 banquettes végétales**
- **22 banquettes minérales**
- **22 blocs épars**
- **8 arbres fixés en berge**

La location d'engins de chantier a été nécessaire pour la réalisation des travaux minéraux. Cette permet de diversifier les activités de la régie du SyBTB, de développer les compétences des agents et d'améliorer l'efficacité de nos travaux.



Figure 5: Banquettes minérales



Figure 6: Banquettes végétales

Localisation des aménagements hydromorphologiques en 2023

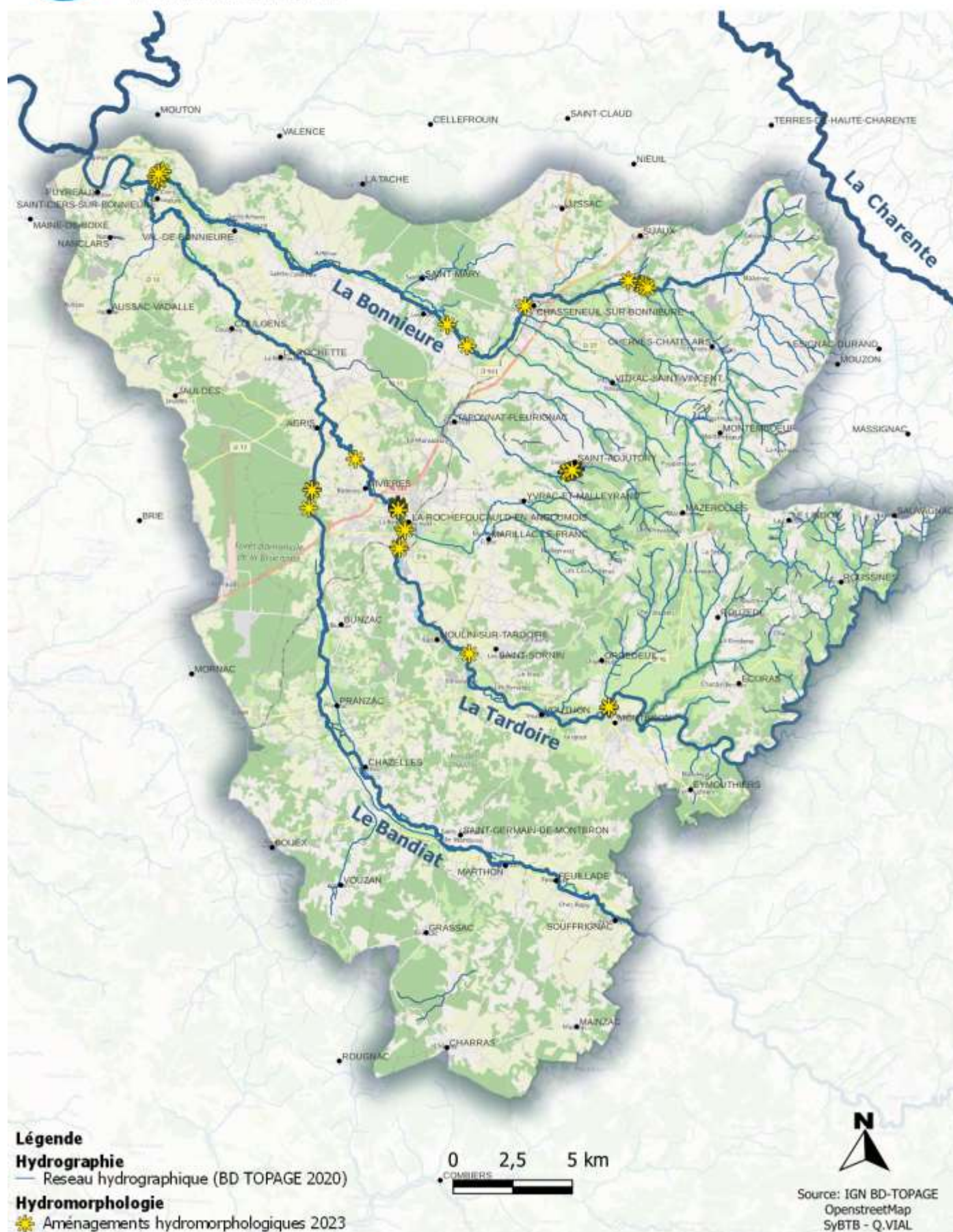


Figure 7: Localisation des aménagements hydromorphologiques

III.2.2. Aménagement/restauration petite continuité

Une route communale permet de traverser le ruisseau du Logeat à proximité de l'usine de traitement des eaux de la Sèche, via le pont dit de « Luffier ».

Ce pont constitué de 4 buses de diamètre 400 mm est sous-dimensionné par rapport au gabarit du cours d'eau. De plus, les buses situées à 100 m de la confluence avec la Tardoire, provoquent une chute d'eau de 40 cm de hauteur.

Le ruisseau déborde régulièrement sur la chaussée, entraînant la dégradation de la route avec l'arrachement du bitume allant dans le cours d'eau.

Ainsi, n'ayant aucun autre ouvrage entre la confluence et le pont, il représente le 1^{er} obstacle à la continuité écologique pour le ruisseau du Logeat. Le modifier représente donc un fort enjeu piscicole et de transport sédimentaire.

L'entreprise Ouvrard a procédé aux différentes étapes de remplacement du pont comme suivant :

- démolition des anciennes buses ;
- remise en état du ruisseau avec des blocs naturels issus de la démolition du pont ;
- ouverture et coulage des fondations ;
- pose du plancher béton (8m/1,17m x3) soit 3,51 mètres de large ;
- assemblage de l'ouvrage.



Figure 8: remplacement du pont de "Luffier" sur le Logeat

III.3. Gestion des embâcles et entretien de la végétation

III.3.1. Enlèvement des embâcles à proximité des zones urbaines

Le syndicat intervient également sur les embâcles. Les embâcles sont susceptibles d'être déplacés par le cours d'eau et le SyBTB intervient en priorité sur les linéaires urbains et à proximité des ouvrages (ponts, buses, passerelles, seuils...).

154 embâcles ont été traités par le SyBTB en 2023 dont **65 sur des ponts**, **85 sur des sections courantes** des cours d'eau et **4 sur des ouvrages**.



Figure 9: Gestion d'embâcles

III.3.2. Entretien de la végétation sur les linéaires urbains

Des interventions ponctuelles sont réalisées sur le linéaire dit « **urbain** » pour éviter toute sur-inondation de ces secteurs et sur les canaux de dérivation pour maintenir un maximum en eau les rivières.

- 31393 ml de cours d'eau soit **62786 ml de berges** sur linéaire dit « **urbain** »,
- 1182 ml de cours d'eau soit **2 364 ml de berges** sur linéaire dit « **canaux** »



Figure 10: Entretien préventif de la végétation urbaine



Figure 11: Entretien préventif de la végétation urbaine



Localisation des embâcles en 2023



Figure 12: Localisation des embâcles

Localisation des linéaires urbains et des canaux en 2023

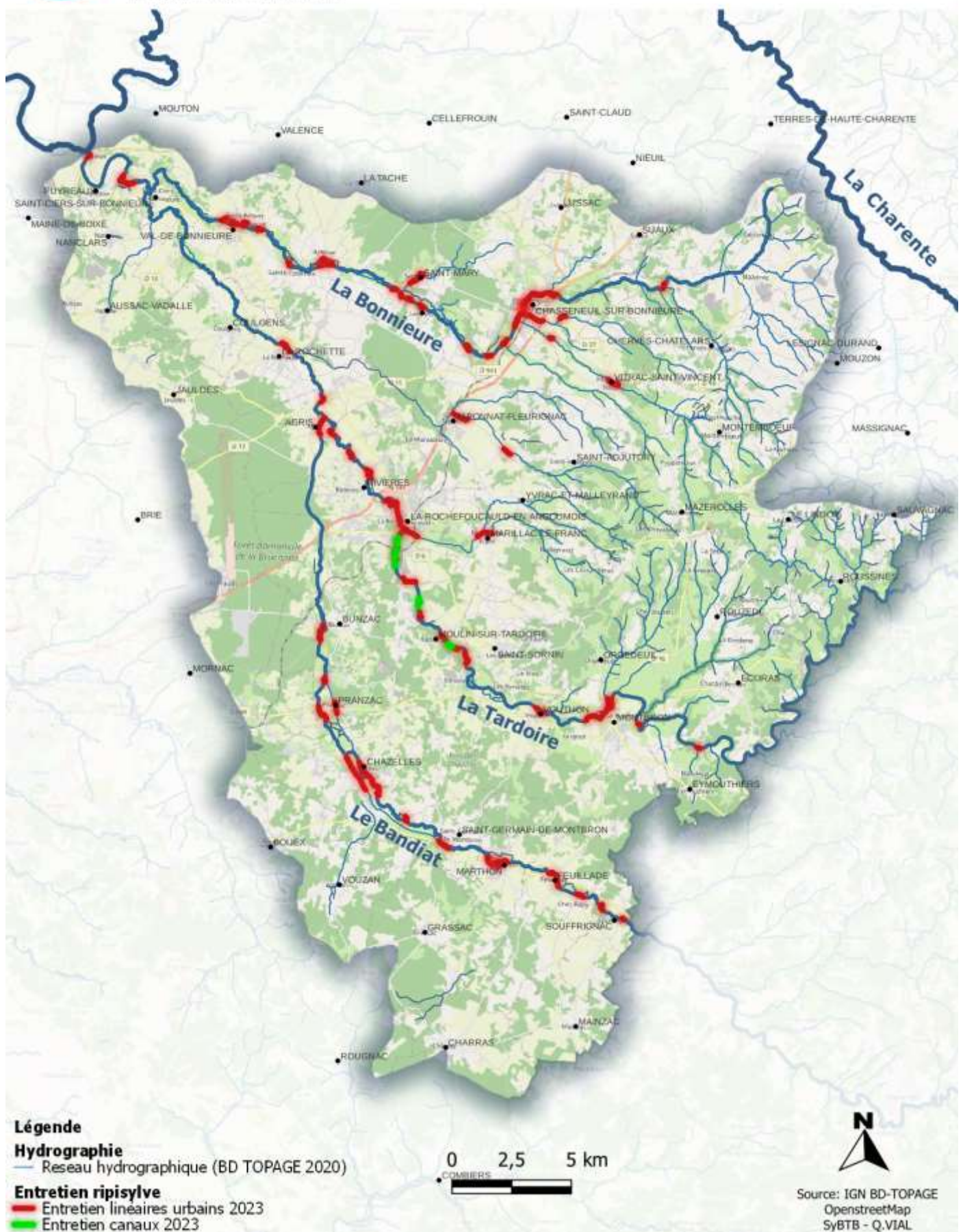


Figure 13: Localisation de l'entretien de la végétation

III.4. Autres actions

III.4.1. Surveillance réseau, gestion d'ouvrages

La régie du SyBTB procède à la surveillance du réseau hebdomadairement en même temps qu'ils prospectent les zones urbaines.

III.4.2. Animations

L'équipe du SyBTB a réalisé plusieurs animations à destination des enfants de l'accueil de loisir de la CDC La Rochefoucauld Porte du Périgord. Ces animations ont permis aux enfants de participer à l'aménagement du terrain du SyBTB en plantant des haies et des arbres notamment.

Les agents en insertion ont pris part à ces animations autour de divers thèmes tels que le compostage des déchets verts, le rôle des arbres et la biodiversité associée à ces habitats.

Ils ont également participé à l'aménagement du terrain autour des locaux du SyBTB pour accueillir les enfants dans de bonnes conditions (cabanon de stockage de matériaux, dallage de l'entrée, récupérateurs des eaux de pluie...).



Figure 15: Aménagement du terrain du SyBTB



Figure 14: Animations scolaires

III.5. Formation

Le personnel de l'équipe d'entretien a participé aux formations/sensibilisations suivantes :

- Formation interne de manipulation des machines et de rappel des règles de sécurité pour l'ensemble de l'équipe (2 jour).
- Formation de mise à jour des connaissances hygiène et sécurité pour l'agent de prévention (1 jour).
- Formation CACES R482 Catégorie A et B1.



Figure 17: Formation manipulation des machines et règles de sécurité



Figure 16: Formation CACES

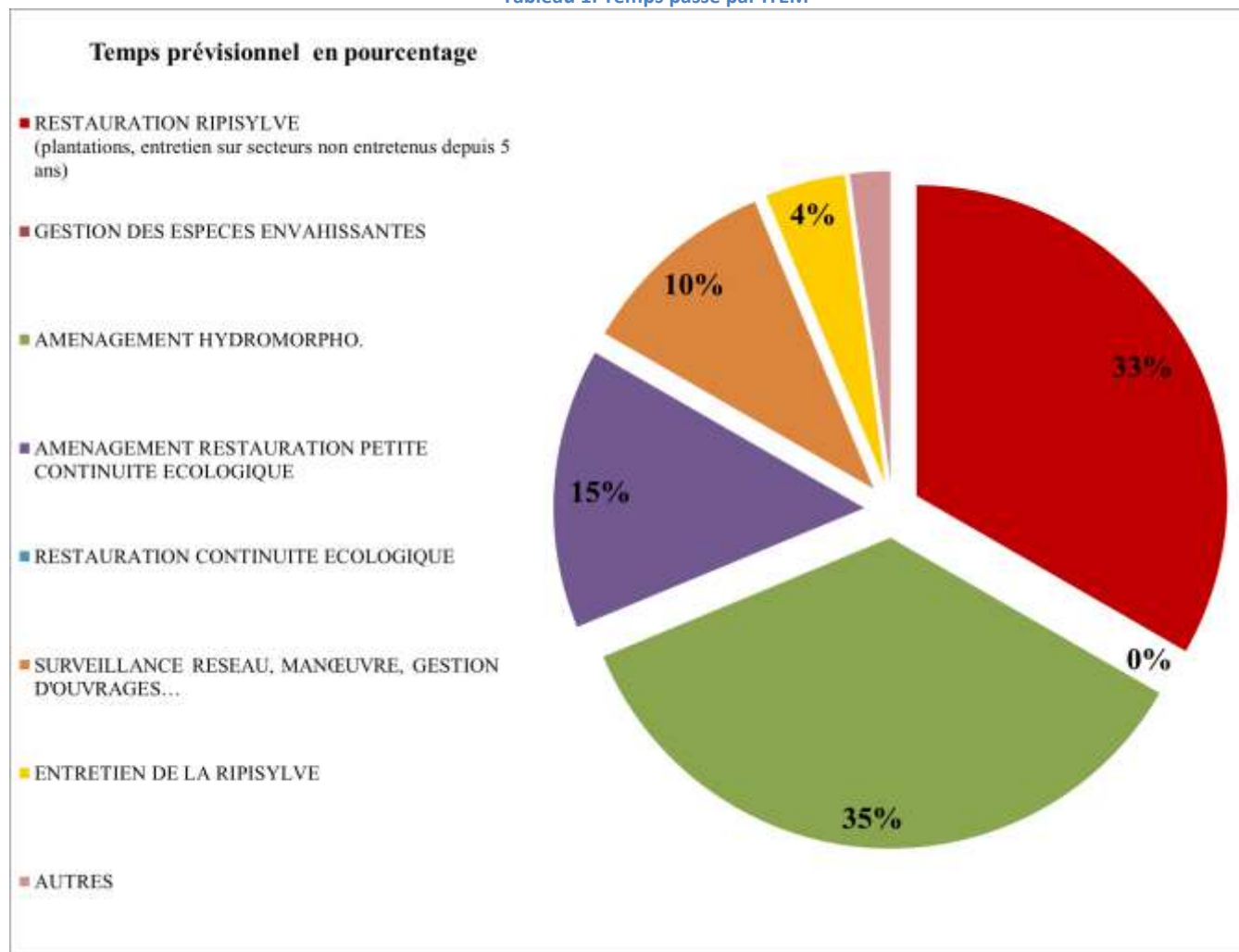
IV. Bilan temporel et financier de ces missions

IV.1. Temps passés par actions pour 2023

Tableau réel des interventions par ITEM									
Remise à jour	restauration	gestion especes	Restauration		Restauration	Autre	ENTRETIEN		
	RESTAURATION RIPISYLVE (plantations, entretien sur secteurs non entretenus depuis 5 ans)	GESTION DES ESPECES ENVAHISSANTES	AMENAGEMENT HYDROMORPHO.	AMENAGEMENT RESTAURATION PETITE CONTINUITE ECOLOGIQUE	RESTAURATION CONTINUITE ECOLOGIQUE	SURVEILLANCE RESEAU, MANŒUVRE, GESTION D'OUVRAGES...	ENTRETIEN DE LA RIPISYLVE	AUTRES	Total
Temps en semaine	16	0	17	7	0	5	2	1	48
Temps en pourcentage	33%	0%	35%	15%	0%	10%	4%	2%	100%
Montant H.T de la dépense	85 564 €	- €	90 912 €	37 434 €	- €	26 739 €	10 695 €	5 348 €	256 691 €

Tableau réel des interventions par ITEM									
	RESTAURATION RIPISYLVE (plantations, entretien sur secteurs non entretenus depuis 5 ans)	GESTION DES ESPECES ENVAHISSANTES	AMENAGEMENT HYDROMORPHO.	AMENAGEMENT RESTAURATION PETITE CONTINUITE ECOLOGIQUE	RESTAURATION CONTINUITE ECOLOGIQUE	SURVEILLANCE RESEAU, MANŒUVRE, GESTION D'OUVRAGES...	ENTRETIEN DE LA RIPISYLVE	AUTRES	TOTAL
Mètres linéaires de cours d'eau à traiter	3 700	141 000	830	100		425 000	26 700		
% de temps par ITEM	33%	0%	35%	15%	0%	10%	4%	2%	100%
Coût HT par ITEM	85 564 €	0 €	90 912 €	37 434 €	0 €	26 739 €	10 695 €	5 348 €	256 691 €
Coût HT/ml	23,1 €	0,0 €	109,5 €	374,3 €		0,1 €	0,4 €		
Coût TTC par ITEM	102 677 €	0 €	109 094 €	44 921 €	0 €	32 086 €	12 835 €	6 417 €	308 030 €
Coût TTC/ml	27,8 €	0,0 €	131,4 €	449,2 €		0,1 €	0,5 €		

Tableau 1: Temps passé par ITEM



IV.2. Compte administratif 2023

SyBTB-travaux interne-regie_2023											
Compte de Résultats											
Frais travaux en régie		Prévisionnel				Réalisé				aides prévisionnelles aux postes d'insertions_rég	
		Montant				Montant				Montant	
Personne										2023	TTC
I	Salaire + charges (1)	250 000,00 €				290 399,03 €					
Fonctionnement			HT ¹	TTC ¹	Taux ²		HT ¹	TTC ¹	Taux ²	Etat : asp -aci	98 500,00 €
	Frais de déplacement de l'équipe technique (repas, nuitées)	0,00 €		*	20%	860,22 €	*		20%	Dpt 16	1 500,00 €
	Frais de véhicule									TOTAL	100 000,00 €
	· Assurance	2 800,00 €		*	20%	3 606,73 €	*		20%		
	· Carburant	15 000,00 €		*	20%	8 807,35 €	*		20%		
	Frais divers									aides réelles aux postes d'insertions_rég	Montant
	· Fournitures administratives	1 000,00 €		*	20%	745,15 €	*		20%	2023	TTC
	· Frais de télécommunication, d'affranchissement et de reprographie	1 500,00 €		*	20%	1 221,20 €	*		20%	Etat : asp -aci	140 765,44 €
	· Formation	3 000,00 €		*	20%	4 186,00 €	*		20%	Dpt 16	- €
	· Médecine du travail de l'équipe technique (visites médicales, vaccinations...)	1 000,00 €		*	20%	1 554,90 €	*		20%	TOTAL	140 765,44 €
	Frais petits équipements et réparations										
	· Fournitures (petit équipement, vêtement de travail)	5 000,00 €		*	20%	5 752,30 €	*		20%		
	· Entretien et réparations du matériel (photocopieuses, ordinateurs, outillages, véhicules)	1 500,00 €		*	20%	2 739,62 €	*		20%		
	Frais de location bureaux et atelier										
	· Loyer	0,00 €		*	20%	2 000,78 €	*		20%		
	· Charges	1 500,00 €		*	20%	1 186,66 €	*		20%		
	Encadrement CIDIL/part social	16 000,00 €		*	20%	19 965,00 €	*		20%		
	Sous-Total (2)	48 300,00 €				52 625,91 €					
Investissement*	Matériel	10 000,00 €	*		20%	4 253,45 €	*		20%		
	aménagement hydromorphologique	20 000,00 €	*		20%	12 825,39 €	*		20%		
	aménagement continuité écologique	30 872,55 €	*		20%	37 353,15 €	*		20%		
	Sous-Total HT (3)	60 872,55 €				54 431,99 €					
	TOTAL (1+2+3)	359 172,55 €				397 456,93 €					
	TOTAL sans aide aux postes insertions	259 172,55 €				256 691,49 €					

Date : 3-4-2024

Signature de la trésorerie

Date : 28-02-2024

Signature et cachet

Signature du président



TAUX DE FINANCEMENT réel pour les actions									
	RESTAURATION RIPISYLVE (plantations, entretien sur secteurs non entretenus depuis 5 ans)	GESTION DES ESPECES ENVAHISSANTES	AMENAGEMENT HYDROMORPHO.	AMENAGEMENT RESTAURATION PETITE CONTINUITÉ ÉCOLOGIQUE	RESTAURATION CONTINUITÉ ÉCOLOGIQUE	SURVEILLANCE RESEAU, MANŒUVRE, GESTION D'OUVRAGES...	ENTRETIEN DE LA RIPISYLVE	AUTRES	TOTAL
Montant HT de la dépense	85 564 €	- €	90 912 €	37 434 €	- €	26 739 €	10 695 €	5 348 €	256 691 €
AGENCE DE L'EAU ADOUR GARONNE	50%	50%	50%	50%	30%	50%	50%	50%	
aides possibles	42 782 €	0 €	45 456 €	18 717 €	0 €	13 369 €	5 348 €	2 674 €	128 346 €
REGION NOUVELLE AQUITAINE	15%	0%	15%	15%	10%	0%	0%	0%	
aides possibles	12 835 €	0 €	13 637 €	5 615 €	0 €	0 €	0 €	0 €	32 086 €
DEPARTEMENT (sur montant HT)	15%	0%	15%	15%	40%	0%	0%	0%	
aides possibles	12 835 €	0 €	13 637 €	5 615 €	0 €	0 €	0 €	0 €	32 086 €
Total des aides par items	68 451 €	0 €	72 729 €	29 947 €	0 €	13 369 €	5 348 €	2 674 €	192 519 €
Pourcentage des aides	80%		80%	80%		50%	50%	50%	75%
Auto-financement	17 113 €	0 €	18 182 €	7 487 €	0 €	13 369 €	5 348 €	2 674 €	64 173 €

Tableau 2: Plan de financement

V. Certificat d'achèvement de l'opération

Référence du dossier AEAG : **AID-2023-00109**

Référence du dossier CRNA : **ENVO1-03-2022-21101520**

Référence des dossiers Dpt16 : **S0047170-S0048089- S0048090**

Intitulé de l'opération : Restauration et gestion des milieux, habitats et écosystèmes

Bénéficiaire de l'aide / Adresse : SYNDICAT D'AMÉNAGEMENT DES RIVIÈRES DU BANDIAT, DE LA TARDOIRE ET DE BONNIEURE (16003001B)

Le bourg

16110 AGRIS

Je soussigné, Monsieur Dechandon Daniel agissant en qualité de président

Certifie que l'opération mentionnée ci-dessus bénéficiant d'une aide de l'agence de l'eau Adour-Garonne, a été achevée le : 31 décembre 2023 conformément à l'opération financée.

Fait à Agris, le mercredi 6 mars 2024

Signature



ANNEXES

Annexe 1: Liste des légendes	25
Annexe 2: RIB	26

Annexe 1: Liste des légendes

Figures

Figure 1 : Remise de souche	7
Figure 2: Restauration de la ripisylve sur la Bellonne	8
Figure 3: Localisation de la restauration de la ripisylve	9
Figure 4: Localisation des plantations.....	10
Figure 5: Banquettes minérales	11
Figure 6: Banquettes végétales.....	11
Figure 7: Localisation des aménagements hydromorphologiques	12
Figure 8: remplacement du pont de "Luffier" sur le Logeat	13
Figure 9: Gestion d'embâcles.....	14
Figure 10: Entretien préventif de la végétation urbaine	15
Figure 11: Entretien préventif de la végétation urbaine	15
Figure 12: Localisation des embâcles.....	16
Figure 13: Localisation de l'entretien de la végétation.....	17
Figure 14: Animations scolaires	18
Figure 15: Aménagement du terrain du SyBTB.....	18
Figure 17: Formation manipulation des machines et règles de sécurité.....	19
Figure 16: Formation CACES	19

Cartes

Carte 1: Périmètre du SyBTB	4
--	----------

Annexe 2: RIB

Banque de France
1, Rue la Vrillière
75001 PARIS

SERVICE DE GESTION COMPTABLE
DE CONFOLENS
3B RUE DU SOLEIL
16500 CONFOLENS

Relevé d'Identité Bancaire (RIB) 053

RIB : 30001 00129 D1690000000 06
IBAN : FR20 3000 1001 29D1 6900 0000 006
BIC : BDFEFRPPCCT